



ФЕДЕРАЛЬНАЯ СЛУЖБА  
ГОСУДАРСТВЕННОЙ СТАТИСТИКИ

# Об индексах потребительских цен на товары и услуги в Республике Башкортостан



за январь-октябрь 2022 года



ТЕРРИТОРИАЛЬНЫЙ ОРГАН ФЕДЕРАЛЬНОЙ СЛУЖБЫ  
ГОСУДАРСТВЕННОЙ СТАТИСТИКИ  
ПО РЕСПУБЛИКЕ БАШКОРТОСТАН

# Об индексах потребительских цен на товары и услуги

за январь-октябрь 2022 года

- 01 Сводные индексы потребительских цен
- 03 Индексы потребительских цен на продовольственные товары
- 04 Стоимость и изменение стоимости условного (минимального) набора продуктов питания и фиксированного набора товаров и услуг
- 05 Индексы потребительских цен на непродовольственные товары
- 06 Динамика цен на топливо моторное
- 07 Индексы потребительских цен на услуги
- 8 Сравнение показателей (диаграммы)





# СВОДНЫЕ ИНДЕКСЫ ПОТРЕБИТЕЛЬСКИХ ЦЕН НА ТОВАРЫ И УСЛУГИ

В ПРОЦЕНТАХ

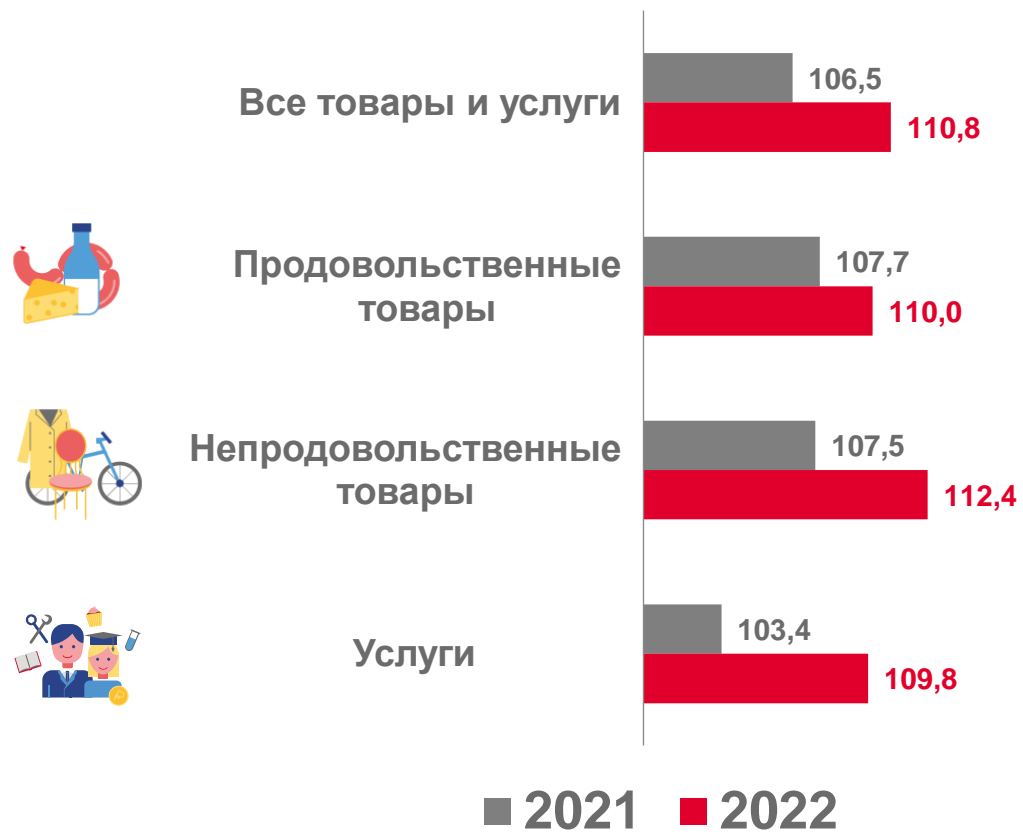
Октябрь 2022 г. к

|   | сентябрю<br>2022 г. | декабрю<br>2021 г. | октябрю<br>2021 г. |
|---|---------------------|--------------------|--------------------|
| <b>Все товары и услуги</b>  | <b>99,96</b>        | <b>110,8</b>       | <b>113,1</b>       |
|  Все товары                           | 99,8                | 111,2              | 113,6              |
|  продовольственные товары             | 100,0               | 110,0              | 112,9              |
|  непродовольственные товары          | 99,5                | 112,4              | 114,3              |
|  Услуги                             | 100,5               | 109,8              | 111,8              |
|  Базовый индекс потребительских цен | 99,7                | 113,8              | 116,3              |

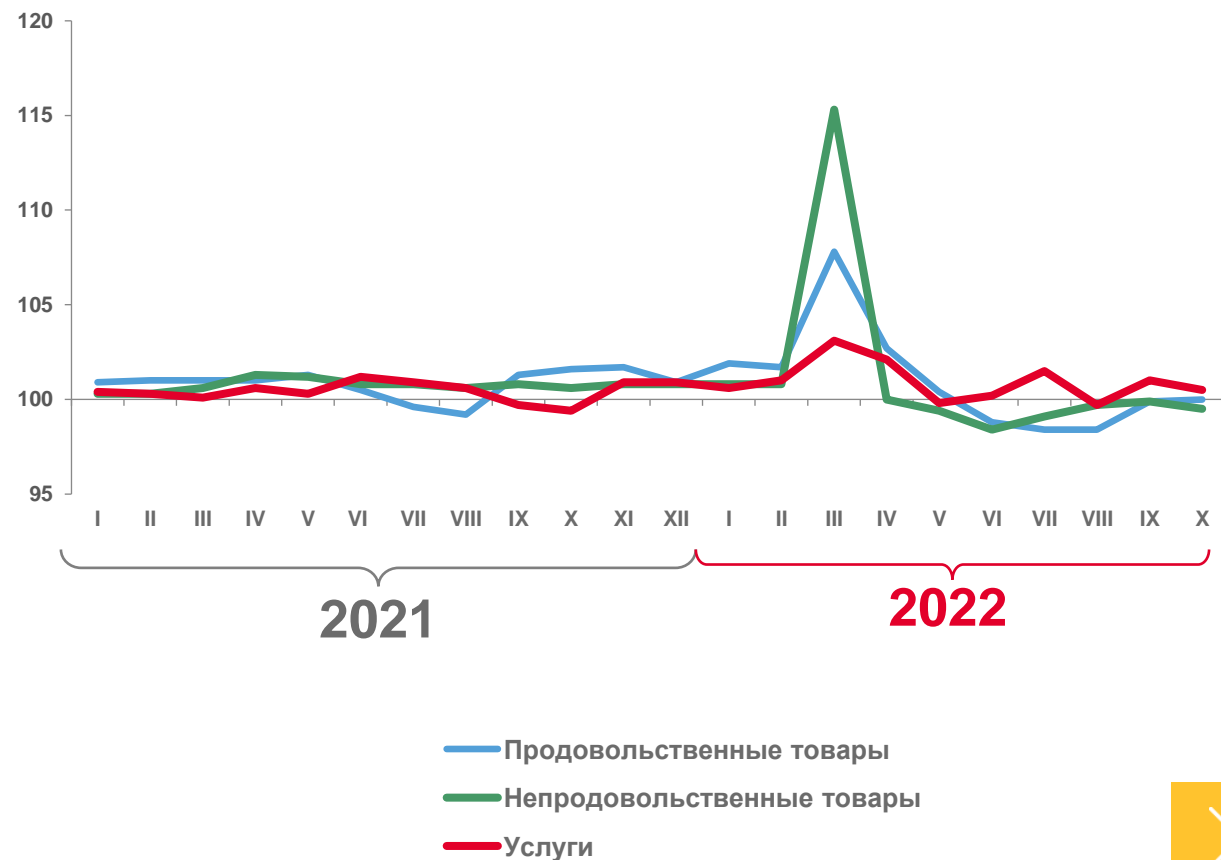


# СВОДНЫЕ ИНДЕКСЫ ПОТРЕБИТЕЛЬСКИХ ЦЕН НА ТОВАРЫ И УСЛУГИ В ПРОЦЕНТАХ

ОКТАБРЬ К ДЕКАБРЮ ПРЕДЫДУЩЕГО ГОДА



К ПРЕДЫДУЩЕМУ МЕСЯЦУ





# ИНДЕКСЫ ПОТРЕБИТЕЛЬСКИХ ЦЕН НА ОТДЕЛЬНЫЕ ГРУППЫ И ВИДЫ ПРОДОВОЛЬСТВЕННЫХ ТОВАРОВ

В ПРОЦЕНТАХ

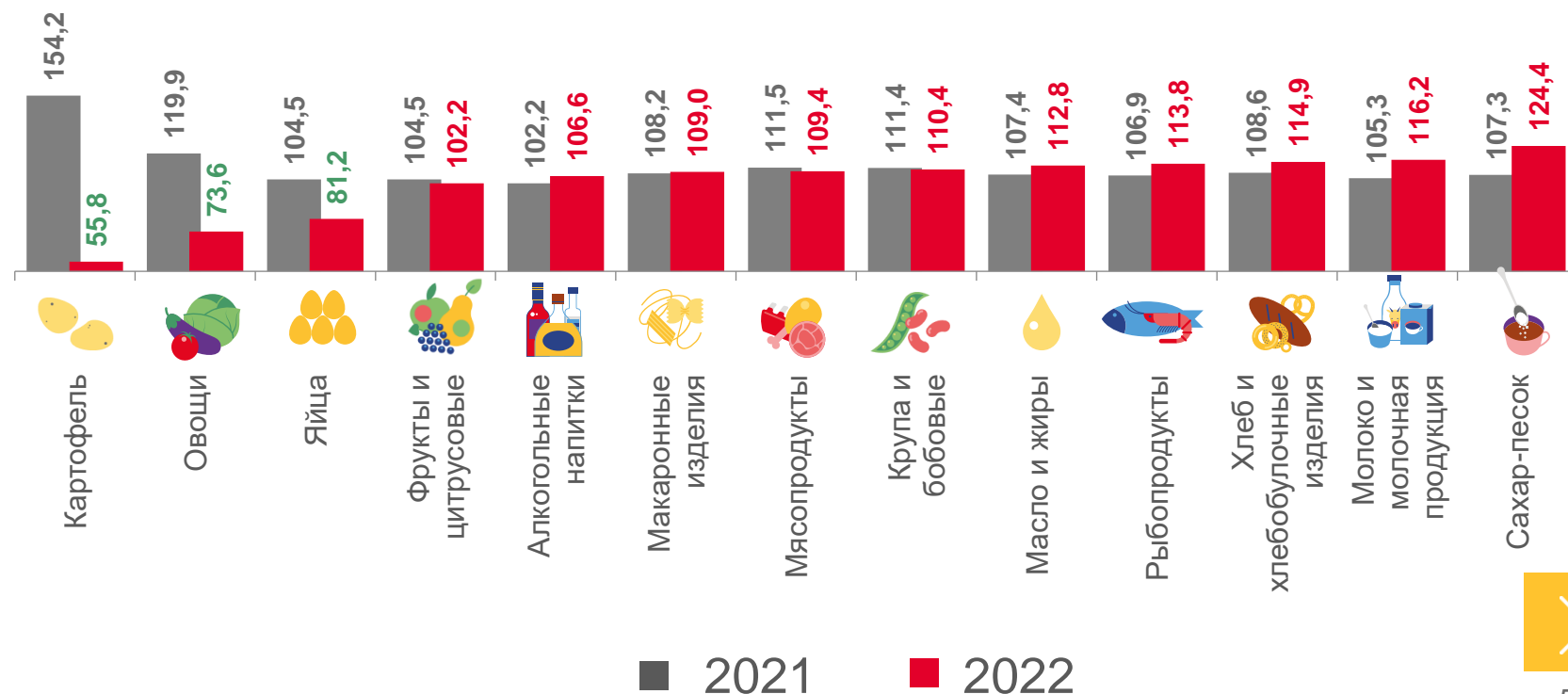
ОКТАБРЬ 2022 г. К СЕНТЯБРЮ 2022 г.

Продовольственные товары **100,0**

|   |       |
|---|-------|
| Мясо и птица                              | 101,2 |
| Рыбопродукты                              | 99,99 |
| Масло сливочное                           | 97,7  |
| Масло подсолнечное                        | 98,6  |
| Молоко и молочная продукция               | 99,1  |
| Яйца куриные                              | 119,1 |
| Сахар-песок                               | 94,4  |
| Хлеб и хлебобулочные изделия              | 99,8  |
| Крупа и бобовые                           | 96,8  |
| Макаронные изделия                        | 99,4  |
| Алкогольные напитки                       | 99,6  |
| Флодоовощная продукция, включая картофель | 103,8 |

ОКТАБРЬ К ДЕКАБРЮ ПРЕДЫДУЩЕГО ГОДА

Продовольственные товары **110,0**





# ДИНАМИКА СРЕДНИХ ПОТРЕБИТЕЛЬСКИХ ЦЕН НА МОЛОКО ПАСТЕРИЗОВАННОЕ

ЗА ОКТЯБРЬ 2022 Г.

## ИЗМЕНЕНИЕ СРЕДНИХ ПОТРЕБИТЕЛЬСКИХ ЦЕН ПО РЕСПУБЛИКЕ БАШКОРТОСТАН



## СРЕДНИЕ ПОТРЕБИТЕЛЬСКИЕ ЦЕНЫ НА МОЛОКО ПИТЬЕВОЕ ЦЕЛЬНОЕ ПАСТЕРИЗОВАННОЕ 2,5-3,2% ЖИРНОСТИ

руб. за литр



Республика Башкортостан

**65,79**



Уфа

**66,62**



Нефтекамск

**62,42**



Сибай

**65,88**



Стерлитамак

**64,66**



# СТОИМОСТЬ И ИЗМЕНЕНИЕ СТОИМОСТИ УСЛОВНОГО (МИНИМАЛЬНОГО) НАБОРА ПРОДУКТОВ ПИТАНИЯ

В ОКТЯБРЕ 2022 г.



**Республика Башкортостан**

Стоимость набора в расчете на месяц, руб.

**5 081,41**

Изменение стоимости набора, в % к сентябрю 2022 г.

**99,97**

декабрю 2021 г.

**103,7**



Уфа

5124,06

99,5

103,6



Нефтекамск

5031,20

100,6

104,8



Стерлитамак

4961,61

100,8

103,3



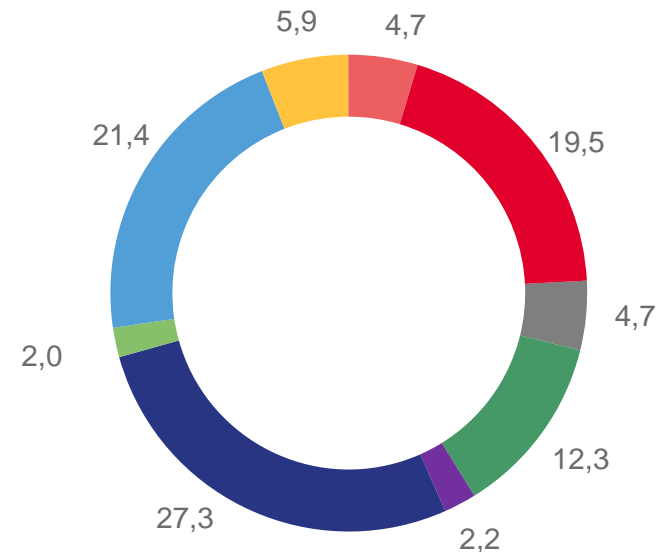
Сибай

4916,63

100,3

103,3

Структура стоимости условного (минимального) набора продуктов питания, %



- Хлеб, крупы и т.д.
- Масло и жиры
- Плоды и овощи
- Яйца
- Мясопродукты
- Сахар
- Молочные продукты
- Рыбопродукты
- Прочие



# СТОИМОСТЬ И ИЗМЕНЕНИЕ СТОИМОСТИ ФИКСИРОВАННОГО НАБОРА ТОВАРОВ И УСЛУГ

В ОКТЯБРЕ 2022 г.



Стоимость набора

на одного человека в месяц

**18 177 руб.**

Изменение  
стоимости набора

**-0,2 %** к сентябрю 2022г.

**+6,7 %** к декабрю 2021г.

■ 2021 ■ 2022







# ИНДЕКСЫ ПОТРЕБИТЕЛЬСКИХ ЦЕН НА ОТДЕЛЬНЫЕ ГРУППЫ И ВИДЫ НЕПРОДОВОЛЬСТВЕННЫХ ТОВАРОВ

В ПРОЦЕНТАХ

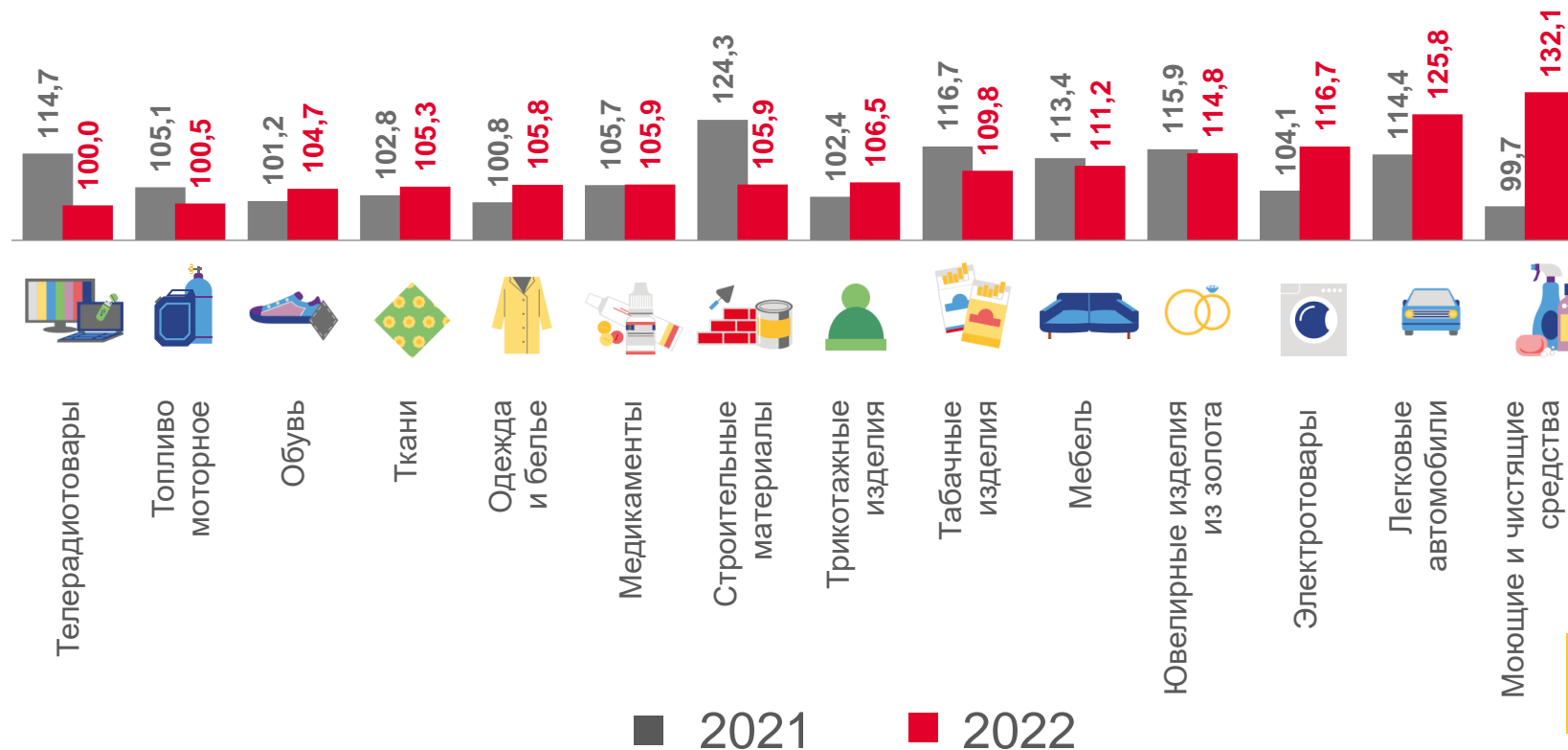
ОКТАБРЬ 2022 г. К СЕНТЯБРЮ 2022 г.

Непродовольственные товары **99,5**

ОКТАБРЬ К ДЕКАБРЮ ПРЕДЫДУЩЕГО ГОДА

Непродовольственные товары **112,4**

|                            |       |
|----------------------------|-------|
| Ткани                      | 99,0  |
| Одежда и белье             | 99,4  |
| Трикотажные изделия        | 99,9  |
| Обувь                      | 99,5  |
| Моющие и чистящие средства | 99,3  |
| Табачные изделия           | 101,4 |
| Электротовары              | 98,3  |
| Мебель                     | 99,8  |
| Телерадиотовары            | 100,0 |
| Строительные материалы     | 99,1  |
| Медикаменты                | 100,4 |





# ДИНАМИКА ПОТРЕБИТЕЛЬСКИХ ЦЕН НА ТОПЛИВО МОТОРНОЕ

В ПРОЦЕНТАХ

ОКТАБРЬ 2022 г. К СЕНТЯБРЮ 2022 г.

Топливо моторное **100,1**

Газовое моторное топливо 101,3

Дизельное топливо 100,7

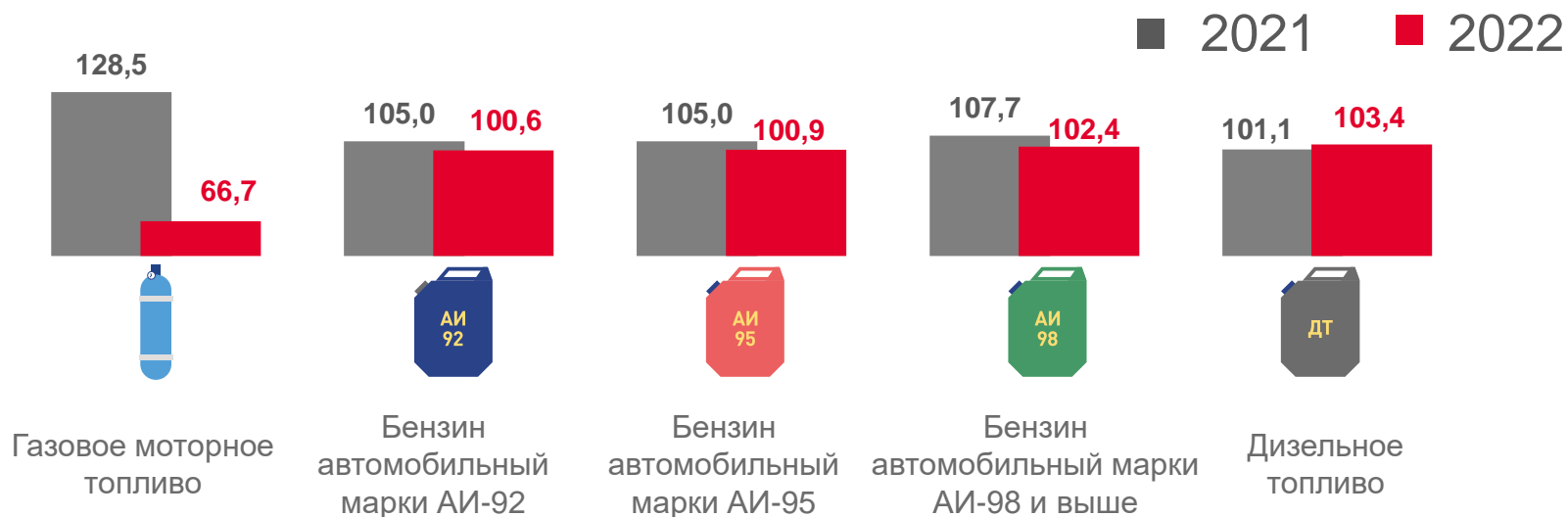
Бензин автомобильный марки АИ-92 100,0

Бензин автомобильный марки АИ-95 100,0

Бензин автомобильный марки АИ-98 и выше 100,6

ОКТАБРЬ К ДЕКАБРЮ ПРЕДЫДУЩЕГО ГОДА

Топливо моторное **100,5**



СРЕДНИЕ ЦЕНЫ ЗА ОКТАБРЬ 2022 г., РУБ. ЗА ЛИТР



**17,88**

**46,72**

**50,04**

**59,00**

**53,19**



**19,87**

**47,20**

**51,30**

**61,33**

**55,54**





# ИНДЕКСЫ ПОТРЕБИТЕЛЬСКИХ ЦЕН НА УСЛУГИ В ПРОЦЕНТАХ

ОКТАБРЬ 2022 г. К СЕНТЯБРЮ 2022 г.

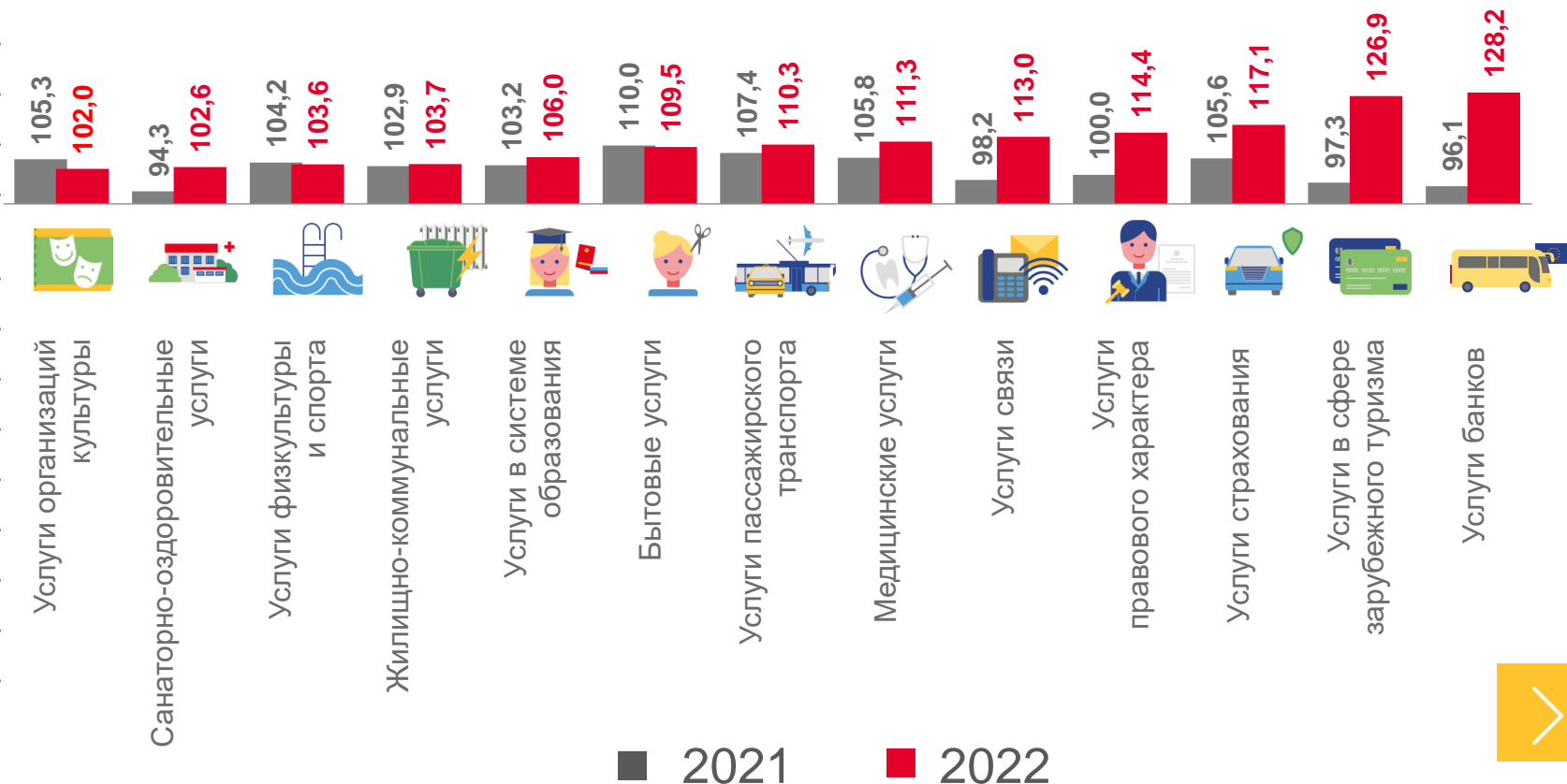
Услуги **100,5**

ОКТАБРЬ К ДЕКАБРЮ ПРЕДЫДУЩЕГО ГОДА

Услуги **109,8**

в том числе

|   |       |
|---|-------|
| Бытовые   | 100,6 |
| Пассажирского транспорта                        | 100,1 |
| Связи   | 100,7 |
| Жилищные и коммунальные, включая аренду квартир | 100,1 |
| Образования                                     | 100,4 |
| Дошкольного воспитания                          | 100,7 |
| Организаций культуры                            | 103,5 |
| Зарубежного туризма                             | 101,4 |
| Санаторно-оздоровительные                       | 100,5 |
| Медицинские                                     | 99,9  |
| Банков  | 103,7 |
| Страхования                                     | 97,8  |
| Физической культуры и спорта                    | 100,3 |





# ИНДЕКСЫ ПОТРЕБИТЕЛЬСКИХ ЦЕН НА ТОВАРЫ И УСЛУГИ

В ОКТЯБРЕ 2022 ГОДА, В ПРОЦЕНТАХ

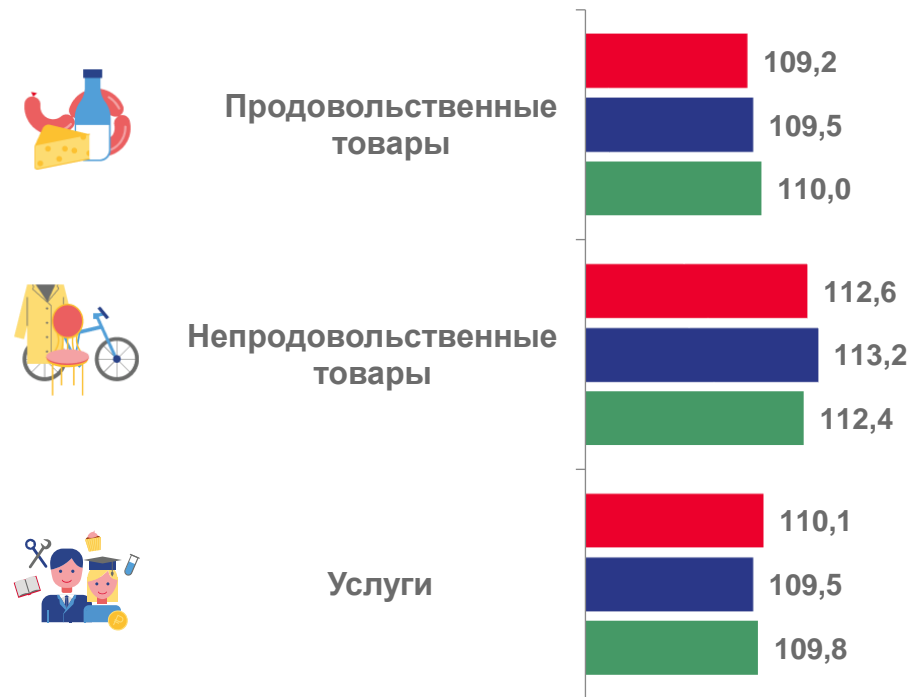
ОКТЯБРЬ К ДЕКАБРЮ ПРЕДЫДУЩЕГО ГОДА

2022

2021



К ДЕКАБРЮ 2021 г.



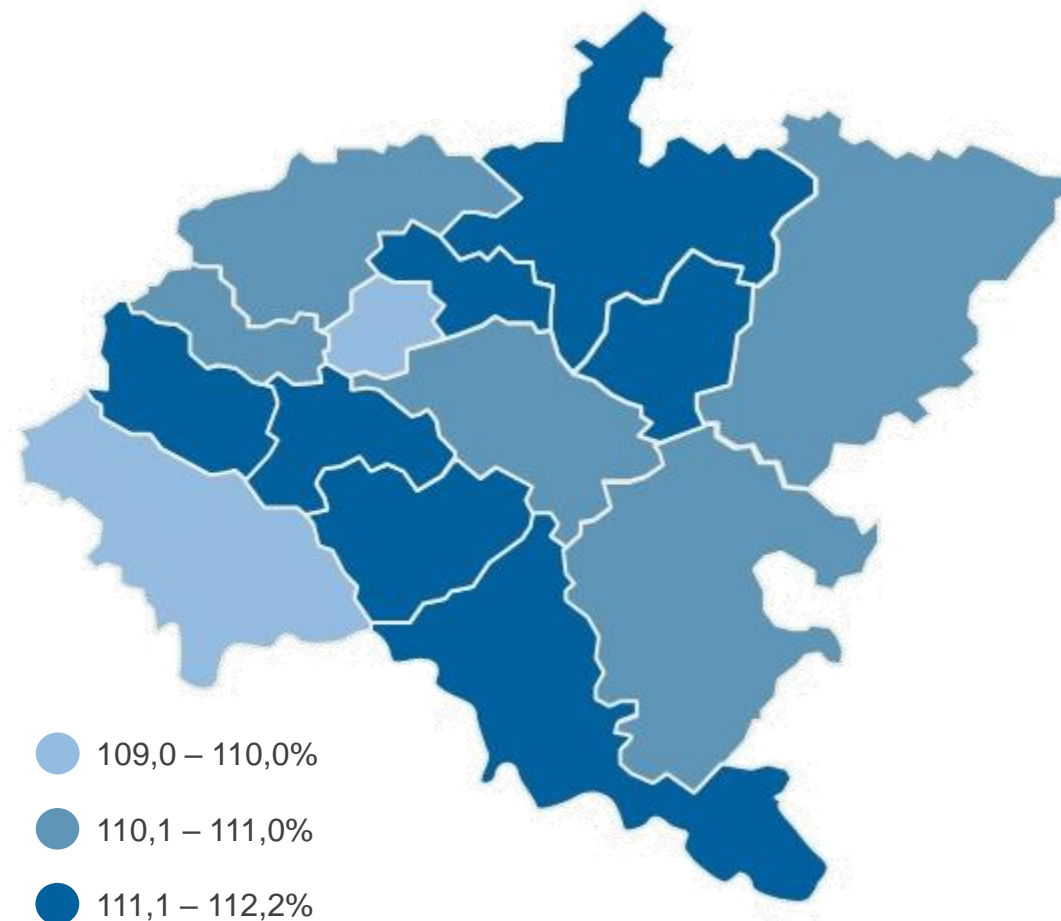
- Российская Федерация
- Приволжский федеральный округ
- Республика Башкортостан





# ИНДЕКСЫ ПОТРЕБИТЕЛЬСКИХ ЦЕН НА ТОВАРЫ И УСЛУГИ ПО РЕГИОНАМ ПРИВОЛЖСКОГО ФЕДЕРАЛЬНОГО ОКРУГА

ОКТАБРЬ 2022 г. К ДЕКАБРЮ 2022 г.



## КРАТКИЕ МЕТОДОЛОГИЧЕСКИЕ ПОЯСНЕНИЯ

**Индекс потребительских цен на товары и услуги (ИПЦ)** измеряет отношение стоимости единого для всех регионов России набора товаров и услуг в ценах текущего периода к его стоимости в ценах предыдущего (базисного) периода. Набор представляет собой выборку товаров и услуг, приобретаемых населением для непроизводственного потребления. Наблюдение за потребительскими ценами строится на выборочной основе (отбор городов, объектов торговли и сферы услуг, товаров и услуг-представителей и их видов с конкретными потребительскими свойствами). В Республике Башкортостан наблюдение осуществляется в городах Уфа, Стерлитамак, Сибай и Нефтекамск.

ИПЦ является одним из важнейших показателей, характеризующих уровень инфляции, и используется в целях осуществления государственной финансовой и денежно-кредитной политики, анализа и прогноза ценовых процессов в экономике.

**Средние потребительские цены** – средние величины из уровней цен на товары и услуги с конкретными потребительскими свойствами, зарегистрированных в отобранных для наблюдения организациях торговли и сферы услуг. Потребительская цена является конечной ценой потребления и включает в себя НДС, акциз и другие косвенные налоги, а также затраты и прибыль организаций товаропроводящей сети. Цены складываются под влиянием многообразных ассортиментных, а также территориальных сдвигов, сезонных колебаний и других факторов и определяются как среднеарифметические взвешенные величины.

**Стоимость условного (минимального) набора продуктов питания** определяется на основе единых весов (количества продуктов питания по видам) и фактических средних потребительских цен на них по России и субъектам Российской Федерации. Используемые в расчётах веса условные и не соответствуют реальным объёмам потребления товаров в данный момент времени.

**Стоимость фиксированного набора потребительских товаров и услуг** для межрегиональных сопоставлений покупательной способности населения в целом по Российской Федерации и по субъектам Российской Федерации исчисляется на основе единого количества товаров и услуг, а также фактических средних потребительских цен по России и субъектам. В состав фиксированного набора включены 83 вида товаров.