

## СОСТАВ НАСЕЛЕНИЯ ПО ПОЛУ И ВОЗРАСТУ

Данные о **возрасте** населения получены на основе ответов на вопрос 3 переписных листов формы Л о дате рождения. На основании даты рождения автоматически рассчитано полное число исполнившихся лет. Вопрос о дате рождения был обязательным для заполнения всеми респондентами, поэтому в таблицах отсутствует группа «Возраст не указан».

По сравнению с предыдущей Всероссийской переписью населения 2010 года изменились законодательно установленные границы возраста, по достижении которого возникает право на пенсию по государственному пенсионному обеспечению. В 2021 году на дату Всероссийской переписи населения 2020 года верхняя граница трудоспособного возраста составляла соответственно для мужчин 61,5 лет и для женщин 56,5 лет. Таким образом, на дату переписи используются следующие возрастные интервалы:

	Всероссийская перепись населения 2020 года	Всероссийская перепись населения 2010 года
население трудоспособного возраста	мужчины 16-61,5 лет, женщины 16-56,5 лет	мужчины 16-59 лет, женщины 16-54 лет
население старше трудоспособного возраста	мужчины 61,5 лет и более, женщины 56,5 лет и более	мужчины 60 лет и более, женщины 55 лет и более

В итогах переписей населения, проведенных ранее, для определения границ трудоспособного возраста использованы такие же критерии, **как при** Всероссийской переписи населения 2010 года.

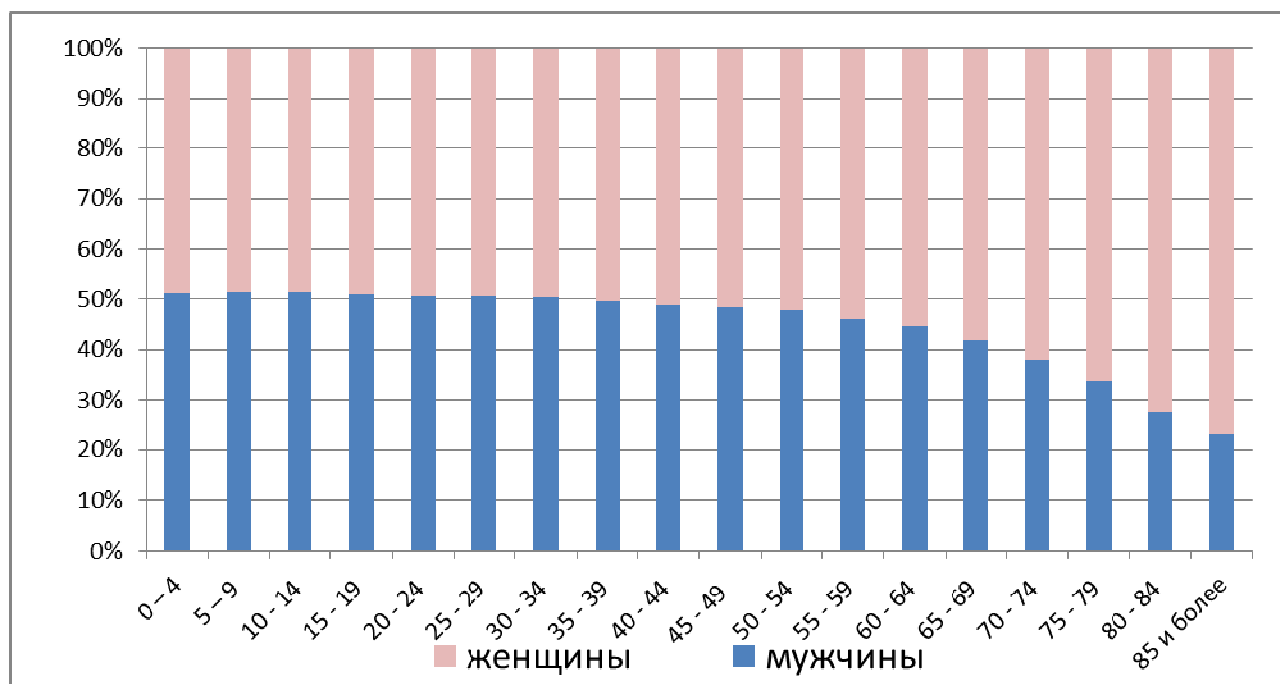
**Средний возраст.** Средний возраст вычисляется как среднее арифметическое из значений возрастов всех людей в данном населении. Расчет среднего возраста произведен на основе распределения численности населения по однолетним возрастным интервалам.

**ДИНАМИКА РАСПРЕДЕЛЕНИЯ НАСЕЛЕНИЯ  
РЕСПУБЛИКИ БАШКОРТОСТАН ПО ПОЛУ<sup>1</sup>  
(на момент переписи)**

Пере- писи	Все население, человек	В том числе		Удельный вес в общей численности населения, %		Женщин на 1000 мужчин
		мужчин	женщин	мужчин	женщин	
<b>Все население</b>						
1926	2665836	1260337	1405499	47,3	52,7	1115
1939	3158969	1493746	1665223	47,3	52,7	1115
1959	3336289	1492526	1843763	44,7	55,3	1235
1970	3814926	1741566	2073360	45,7	54,3	1190
1979	3844280	1776198	2068082	46,2	53,8	1164
1989	3943113	1851421	2091692	47,0	53,0	1130
2002	4104336	1923233	2181103	46,9	53,1	1134
2010	4072292	1903773	2168519	46,7	53,3	1139
2020	4091423	1931622	2159801	47,2	52,8	1118
<b>Городское население</b>						
1926	234250	110586	123664	47,2	52,8	1118
1939	540319	259795	280524	48,1	51,9	1080
1959	1291126	588160	702966	45,6	54,4	1195
1970	1831160	840861	990299	45,9	54,1	1178
1979	2181724	1008786	1172938	46,2	53,8	1163
1989	2516640	1179851	1336789	46,9	53,1	1133
2002	2626613	1212131	1414482	46,1	53,9	1167
2010	2461652	1126803	1334849	45,8	54,2	1185
2020	2530190	1169416	1360774	46,2	53,8	1164
<b>Сельское население</b>						
1926	2431586	1149751	1281835	47,3	52,7	1115
1939	2618650	1233951	1384699	47,1	52,9	1122
1959	2045163	904366	1140797	44,2	55,8	1261
1970	1983766	900705	1083061	45,4	54,6	1202
1979	1662556	767412	895144	46,2	53,8	1166
1989	1426473	671570	754903	47,1	52,9	1124
2002	1477723	711102	766621	48,1	51,9	1078
2010	1610640	776970	833670	48,2	51,8	1073
2020	1561233	762206	799027	48,8	51,2	1048

<sup>1</sup> За 1926 г. приведены данные по наличному населению, за 1939-2020 гг. – по постоянному населению

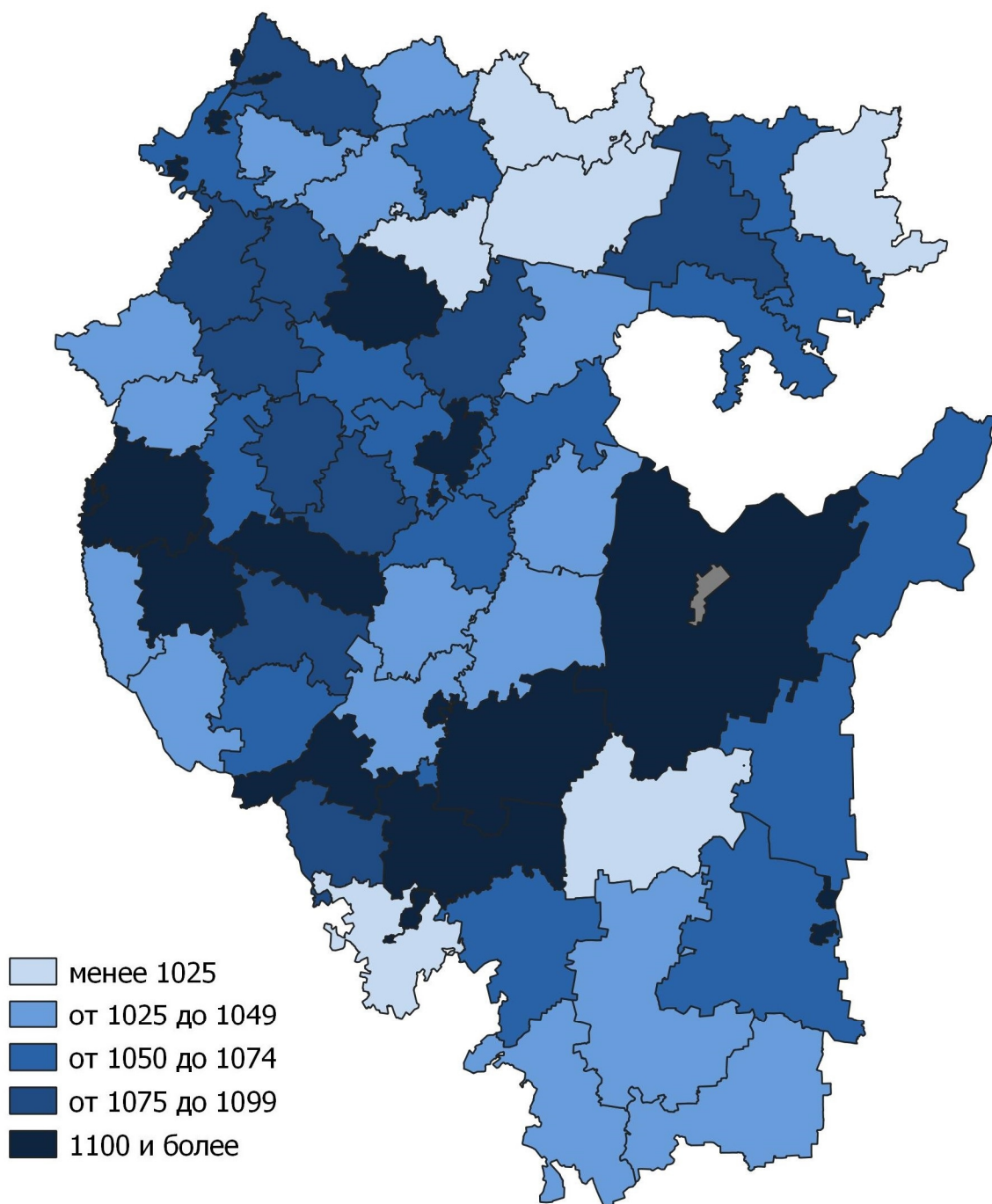
**СООТНОШЕНИЕ ЧИСЛЕННОСТИ МУЖЧИН И ЖЕНЩИН  
ПО ВОЗРАСТНЫМ ГРУППАМ**  
(по итогам ВПН-2020, в процентах к общей численности населения)



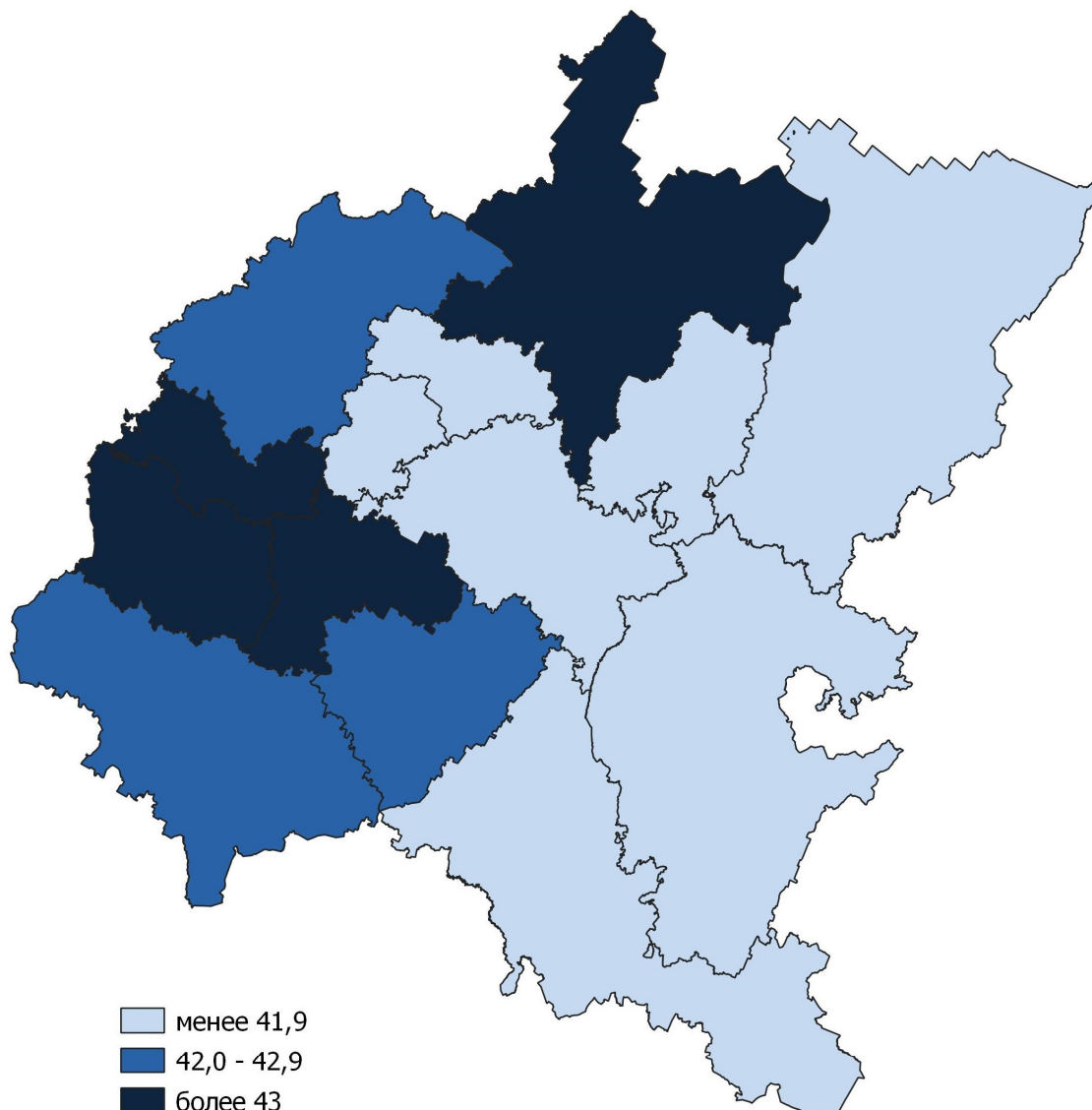
**СООТНОШЕНИЕ ЧИСЛЕННОСТИ МУЖЧИН И ЖЕНЩИН  
ПО МЕСТНОСТИ ПРОЖИВАНИЯ И ВОЗРАСТНЫМ ГРУППАМ**  
(по итогам ВПН-2020, женщин на 1000 мужчин)

Возраст- ные группы	Все население	Городское население	Сельское население	Возраст- ные группы	Все население	Городское население	Сельское население
<b>Всего</b>	1118	1164	1048	<b>40-44</b>	1051	1078	1001
в том числе в возрасте, лет:				<b>45-49</b>	1072	1106	1019
<b>0-4</b>	959	967	946	<b>50-54</b>	1094	1170	1000
<b>5-9</b>	948	948	949	<b>55-59</b>	1173	1286	1050
<b>10-14</b>	949	944	956	<b>60-64</b>	1250	1375	1106
<b>15-19</b>	966	988	928	<b>65-69</b>	1389	1506	1234
<b>20-24</b>	974	1024	887	<b>70-74</b>	1632	1724	1484
<b>25-29</b>	971	1039	855	<b>75-79</b>	1964	2001	1900
<b>30-34</b>	988	1044	878	<b>80-84</b>	2635	2697	2553
<b>35-39</b>	1015	1069	909	<b>85 и более</b>	3338	3382	3290

**СООТНОШЕНИЕ ЧИСЛЕННОСТИ МУЖЧИН И ЖЕНЩИН  
В МУНИЦИПАЛЬНЫХ РАЙОНАХ И ГОРОДСКИХ ОКРУГАХ  
РЕСПУБЛИКИ БАШКОРТОСТАН**  
(по итогам ВПН-2020, женщин на 1000 мужчин)



**СРЕДНИЙ ВОЗРАСТ НАСЕЛЕНИЯ РЕГИОНОВ  
ПРИВОЛЖСКОГО ФЕДЕРАЛЬНОГО ОКРУГА  
(по итогам ВПН-2020, лет)**



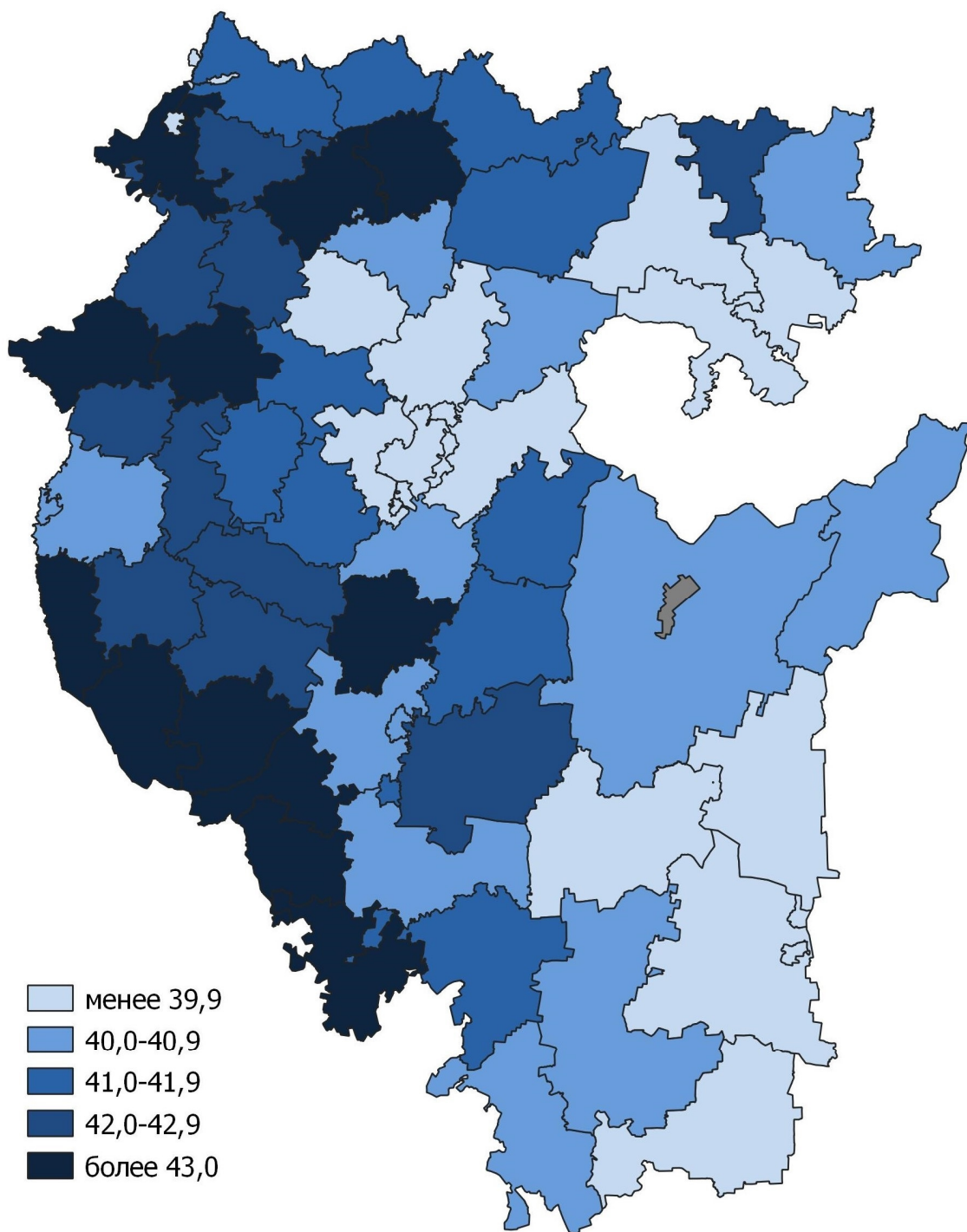
**ДИНАМИКА СРЕДНЕГО ВОЗРАСТА НАСЕЛЕНИЯ  
РЕСПУБЛИКИ БАШКОРТОСТАН  
(на момент переписи, лет)**

	1926	1939	1959	1970	1979	1989	2002	2010	2020
Все население	23,8	24,2	27,3	29,0	31,9	33,4	36,4	37,9	40,4
мужчины	23,0	22,9	24,1	25,8	28,8	30,7	34,2	35,6	38,2
женщины	24,5	25,4	29,9	31,7	34,5	35,8	38,4	39,9	42,3
Городское население	25,0	25,7	27,1	29,3	31,3	32,5	36,1	37,5	39,9
мужчины	24,1	24,8	24,6	26,8	28,8	30,2	34,0	35,2	37,5
женщины	25,8	26,5	29,1	31,4	33,5	34,6	37,9	39,4	41,9
Сельское население	23,7	23,9	27,5	28,7	32,6	34,9	37,0	38,4	41,2
мужчины	22,9	22,6	23,7	24,8	28,7	31,5	34,5	36,1	39,3
женщины	24,4	25,1	30,4	31,9	36,0	37,9	39,3	40,6	43,1

**СРЕДНИЙ ВОЗРАСТ НАСЕЛЕНИЯ ПО РОССИЙСКОЙ ФЕДЕРАЦИИ И  
РЕГИОНАМ ПРИВОЛЖСКОГО ФЕДЕРАЛЬНОГО ОКРУГА  
(по итогам ВПН-2020, лет)**

	Все население	Мужчины	Женщины
<b>Российская Федерация</b>	<b>41,1</b>	<b>38,6</b>	<b>43,2</b>
Приволжский федеральный округ	41,6	39,0	43,9
<b>Республика Башкортостан</b>	<b>40,4</b>	<b>38,2</b>	<b>42,3</b>
Республика Марий Эл	40,7	38,2	42,8
Республика Мордовия	43,2	40,4	45,7
Республика Татарстан	40,3	37,9	42,4
Удмуртская Республика	40,5	37,7	42,9
Чувашская Республика	40,7	38,1	43,0
Пермский край	40,8	37,9	43,2
Кировская область	43,4	40,4	45,9
Нижегородская область	42,9	39,7	45,5
Оренбургская область	40,9	38,4	43,1
Пензенская область	43,3	40,3	45,8
Самарская область	42,6	39,9	45,0
Саратовская область	42,7	40,2	44,9
Ульяновская область	43,0	40,4	45,3

**РАСПРЕДЕЛЕНИЕ МУНИЦИПАЛЬНЫХ РАЙОНОВ  
И ГОРОДСКИХ ОКРУГОВ РЕСПУБЛИКИ БАШКОРТОСТАН  
ПО СРЕДНЕМУ ВОЗРАСТУ НАСЕЛЕНИЯ  
(по итогам ВПН-2020, лет)**



**РАСПРЕДЕЛЕНИЕ НАСЕЛЕНИЯ  
РОССИЙСКОЙ ФЕДЕРАЦИИ И РЕСПУБЛИКИ БАШКОРТОСТАН  
ПО ОСНОВНЫМ ВОЗРАСТНЫМ ГРУППАМ<sup>1</sup>**

Переписи	Российская Федерация			Республика Башкортостан		
	моложе трудоспо- собного	трудоспо- собное	старше трудоспо- собного	моложе трудоспо- собного	трудоспо- собное	старше трудоспо- собного
	Человек					
1989	35995107	83746353	27195551	1052945	2208204	681960
2002	26327283	88941569	29777984	872024	2438206	793292
2010	23125787	87982537	31713903	742290	2509263	820181
2020	24710125	85875264	36596734	735164	2361557	994702
	Процентов к общей численности населения					
1989	24,5	57,0	18,5	26,7	56,0	17,3
2002	18,1	61,3	20,5	21,3	59,4	19,3
2010	16,2	61,6	22,2	18,2	61,6	20,2
2020	16,8	58,3	24,9	18,0	57,7	24,3

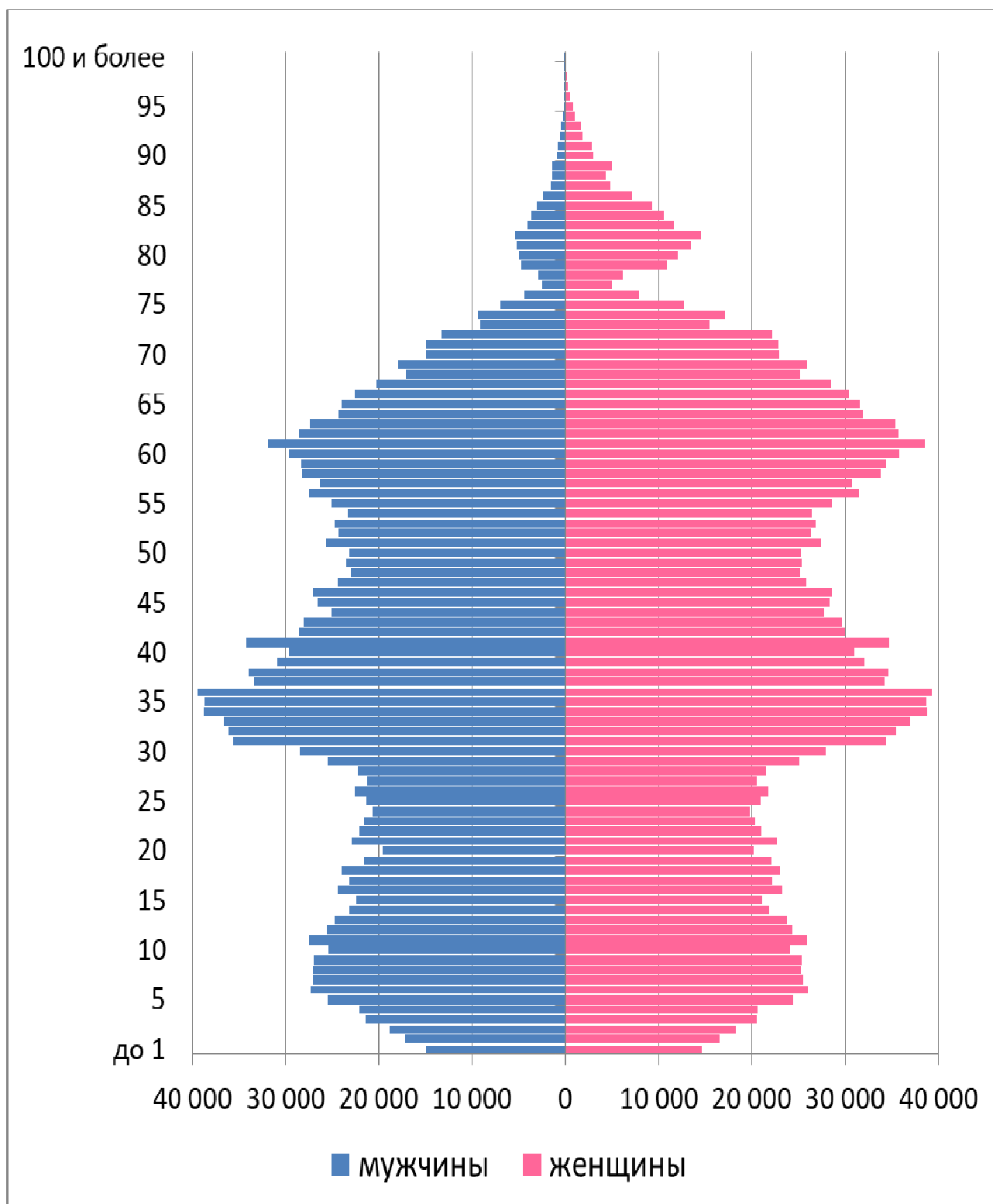
**РАСПРЕДЕЛЕНИЕ ГОРОДСКОГО И СЕЛЬСКОГО НАСЕЛЕНИЯ РЕСПУБЛИКИ  
БАШКОРТОСТАН ПО ОСНОВНЫМ ВОЗРАСТНЫМ ГРУППАМ<sup>1</sup>**

Переписи	Городское население			Сельское население		
	моложе трудоспо- собного	трудоспо- собное	старше трудоспо- собного	моложе трудоспо- собного	трудоспо- собное	старше трудоспо- собного
	Человек					
1989	644490	1490213	381933	408455	717991	300027
2002	514362	1648879	462826	357762	789327	330466
2010	413658	1569848	477633	328632	939415	342548
2020	437000	1507087	586103	298164	854470	408599
	Процентов к общей численности населения					
1989	25,6	59,2	15,2	28,7	50,3	21,0
2002	19,6	62,8	17,6	24,2	53,4	22,4
2010	16,8	63,8	19,4	20,4	58,3	21,3
2020	17,3	59,5	23,2	19,1	54,7	26,2

<sup>1</sup> По итогам переписей 1989-2010 гг. к лицам в трудоспособном возрасте относились мужчины 16-59 лет и женщины 16-54 лет, старше трудоспособного: мужчины 60 лет и более и женщины 55 лет и более. По итогам ВПН-2020 к населению в трудоспособном возрасте относятся мужчины 16-61,5 лет и женщины 16-56,5 лет, к лицам старше трудоспособного: мужчины 61,5 лет и более и женщины 56,5 лет и более.



**РАСПРЕДЕЛЕНИЕ МУЖЧИН И ЖЕНЩИН ПО ВОЗРАСТАМ**  
(по итогам ВПН-2020, человек)



**ИЗМЕНЕНИЕ ДЕМОГРАФИЧЕСКОЙ НАГРУЗКИ  
ПО РЕСПУБЛИКЕ БАШКОРТОСТАН<sup>1</sup>  
(на момент переписи)**

	1926	1939	1959	1970	1979	1989	2002	2010	2020
<b>Все население</b>									
На 1000 жителей									
трудоспособного									
возраста приходится лиц									
нетрудоспособного возраста,									
всего	1011	1185	843	1004	709	786	683	623	733
в том числе									
детей и подростков (0-15 лет)	860	1001	640	740	471	477	358	296	312
лиц старше трудоспособного									
возраста	151	184	203	264	238	309	325	327	421
<b>Городское население</b>									
На 1000 жителей									
трудоспособного									
возраста приходится лиц									
нетрудоспособного возраста,									
всего	779	775	653	710	557	689	593	568	679
в том числе									
детей и подростков (0-15 лет)	655	655	512	522	373	433	312	264	290
лиц старше трудоспособного									
возраста	124	120	141	188	184	256	281	304	389
<b>Сельское население</b>									
На 1000 жителей									
трудоспособного									
возраста приходится лиц									
нетрудоспособного возраста,									
всего	1037	1294	986	1382	960	987	872	714	827
в том числе									
детей и подростков (0-15 лет)	883	1093	735	1021	632	569	454	350	349
лиц старше трудоспособного									
возраста	154	201	251	361	328	418	418	365	478

<sup>1</sup> По итогам переписей 1989-2010 гг. к лицам в трудоспособном возрасте относились мужчины 16-59 лет и женщины 16-54 лет, старше трудоспособного: мужчины 60 лет и более и женщины 55 лет и более. По итогам ВПН-2020 к населению в трудоспособном возрасте относятся мужчины 16-61,5 лет и женщины 16-56,5 лет, к лицам старше трудоспособного: мужчины 61,5 лет и более и женщины 56,5 лет и более.