

**ТЕРРИТОРИАЛЬНЫЙ ОРГАН ФЕДЕРАЛЬНОЙ СЛУЖБЫ
ГОСУДАРСТВЕННОЙ СТАТИСТИКИ
ПО РЕСПУБЛИКЕ БАШКОРТОСТАН
(Башкортостанстат)**

При использовании данных ссылка на Башкортостанстат обязательна.
Официальная статистическая информация, опубликованная в данном издании,
является собственностью Башкортостанстата.

**РЕСПУБЛИКА
БАШКОРТОСТАН**

2020-2022 гг.

СТАТИСТИЧЕСКИЙ СПРАВОЧНИК

**Уфа
2023**

Республика Башкортостан: статистический справочник
Территориальный орган Федеральной службы государственной статистики
по Республике Башкортостан–Уфа, май 2023 г.

Статистический справочник дает краткую информацию о социально-экономическом развитии Республики Башкортостан в 2022 г. в сравнении с предыдущими годами.

Представлены данные по основным показателям, отражающим демографические процессы, рынок труда, социальную сферу и уровень жизни населения, производственную, инновационную, инвестиционную, строительную деятельность, торговлю, финансовое состояние организаций, цены и тарифы.

Данные за 2022 г. предварительные.

При использовании данных ссылка на Башкортостанстат обязательна.

СОДЕРЖАНИЕ

Республика Башкортостан: общие характеристики	4
Население и рынок труда	11
Уровень жизни населения и социальная сфера	21
Валовой региональный продукт	32
Инвестиции.....	34
Предприятия и организации.....	37
Промышленное производство.....	38
Сельское хозяйство	45
Строительство	50
Транспорт и связь	54
Торговля и услуги	55
Наука и информационные ресурсы	57
Финансы	59
Цены и тарифы	61

Республика Башкортостан: общие характеристики

Дата образования республики: 23 марта 1919 года

Столица – г.Уфа

Площадь территории¹ – 142,9 тыс. км²

Расстояние от Уфы до Москвы – 1519 км

Численность постоянного населения

на 01.01.2023 – 4077,6 тыс. человек

Плотность постоянного населения – 28,5 человек на 1 км²

Границы:

на севере – с Пермским краем и Свердловской областью;

на востоке – с Челябинской областью;

на юго-востоке, юге, юго-западе – с Оренбургской областью;

на западе – с Республикой Татарстан;

на северо-западе – с Удмуртской Республикой

Самые длинные реки, км:

Белая	1430
Уфа	918

Самые крупные озера, кв. км:

Асликуль (Асылыкуль)	23,5
Кандрыкуль	15,6

Самые высокие точки, м:

Ямантау	1640
Большой Иремель	1582
Большой Шелом	1427

Средняя температура воздуха:

январь – -14,1°С, **июль** – +16,1°С.

Абсолютный минимум на территории республики – -54°С.

Абсолютный максимум на территории республики – +42°С.

¹ По данным Управления Росреестра по Республике Башкортостан.

**Республика Башкортостан:
общие характеристики**

**ОТДЕЛЬНЫЕ ПОКАЗАТЕЛИ ПО РОССИЙСКОЙ ФЕДЕРАЦИИ И
РЕСПУБЛИКЕ БАШКОРТОСТАН**

	Республика Башкортостан	
	2022	2022 в % к 2021
Численность постоянного населения (на конец года), тыс. человек	4077,6	99,7
Оборот организаций, млрд рублей	4700,4	105,2 ¹
Индекс промышленного производства	x	102,7
Объем работ, выполненных по виду деятельности "Строительство", млрд рублей	303,8	106,3
Ввод в действие жилых домов, млн. кв.м общей площади жилых помещений	3,1	105,4
Инвестиции в основной капитал, млрд рублей	512,4	105,9
Продукция сельского хозяйства, млрд рублей	247,0	128,1
Грузооборот автомобильного транспорта, млрд тонно-км	4,7	115,2
Оборот розничной торговли, млрд рублей	1118,0	94,7
Объем платных услуг населению, млрд рублей	284,2	103,0
Индекс потребительских цен на товары и услуги, в %	111,3 ²	114,5
Индекс цен производителей промышленных товаров ³ , в %	94,0 ²	105,7

¹ В действующих ценах.

² Декабрь 2022 г. к декабрю 2021 г.

³ На внутривнутрироссийском рынке.

**Республика Башкортостан:
общие характеристики**

	Продолжение	
	Республика Башкортостан	
	2022	2022 в % к 2021
Денежные доходы ¹ в расчете на душу населения в среднем за месяц		
номинальные, рублей	35250,6	108,1
реальные	х	96,1
Среднемесячная начисленная заработная плата работников организаций		
номинальная, рублей	49459,7	115,4
реальная	х	100,8
Численность официально зарегистрированных безработных, тыс.чел. (на конец декабря 2022 г.)	15,9	71,5 ²
Сальдированный финансовый результат (прибыль минус убыток) организаций ³ , млрд рублей	381,5	106,1

¹ Показатель рассчитан с учетом итогов ВПН-2020.

² В % к концу декабря 2021 г.

³ Без субъектов малого предпринимательства, кредитных организаций, государственных (муниципальных) учреждений, некредитных финансовых организаций.

**Республика Башкортостан:
общие характеристики**

**МЕСТО РЕСПУБЛИКИ БАШКОРТОСТАН
СРЕДИ СУБЪЕКТОВ РОССИЙСКОЙ ФЕДЕРАЦИИ**

	2020	2021	2022
Численность постоянного населения (на конец года)	7	7	7
Валовой региональный продукт, в основных ценах	11	13	...
на душу населения	46	49	...
Объем отгруженной продукции обрабатывающих производств	9	8	9
Продукция сельского хозяйства	7	12	11
Производство:			
зерновых и зернобобовых культур (в весе после доработки)	14	20	10
скота и птицы на убой (в живом весе)	11	11	12
молока	2	2	3
яиц	16	14	14
Поголовье			
крупного рогатого скота	3	3	3
свиней	15	15	13
овец и коз	9	9	9
лошадей	2	2	2
Инвестиции в основной капитал на душу населения	12	11	13
44	38	42	
Объем работ, выполненных по виду деятельности «Строительство»	10	10	11
Ввод в действие жилых домов	8	7	7
на душу населения	19	14	19
Оборот розничной торговли	8	8	8
Платные услуги населению	9	8	8
Среднедушевой денежный доход в месяц	32	38	39
Среднемесячная номинальная начисленная заработная плата работников организаций	40	40	39

**Республика Башкортостан:
общие характеристики**

**МЕСТО РЕСПУБЛИКИ БАШКОРТОСТАН
СРЕДИ РЕГИОНОВ
ПРИВОЛЖСКОГО ФЕДЕРАЛЬНОГО ОКРУГА**

	2020	2021	2022
Численность постоянного населения (на конец года)	1	1	1
Валовой региональный продукт, в основных ценах	2	3	...
на душу населения	7	7	...
Объем отгруженной продукции обрабатывающих производств	3	2	2
Продукция сельского хозяйства	2	3	3
Инвестиции в основной капитал	2	2	2
на душу населения	6	5	6
Объем работ, выполненных по виду деятельности «Строительство»	2	2	3
Ввод в действие жилых домов	2	2	2
на душу населения	4	2	4
Оборот розничной торговли	2	2	2
на душу населения	3	3	3
Платные услуги населению	2	2	2
на душу населения	3	4	4
Среднедушевой денежный доход в месяц	3	5	5
Среднемесячная номинальная начисленная заработная плата работников организаций	4	4	3

**Республика Башкортостан:
общие характеристики**

**ЧИСЛО ОБЩЕСТВЕННЫХ ОБЪЕДИНЕНИЙ, ПОЛИТИЧЕСКИХ
ПАРТИЙ И НЕКОММЕРЧЕСКИХ ОБЩЕСТВЕННЫХ ОРГАНИЗАЦИЙ,
ЗАРЕГИСТРИРОВАННЫХ В РЕСПУБЛИКЕ БАШКОРТОСТАН¹**

(на 1 января 2023 года)

	Всего зарегистри- ровано, единиц	в том числе зарегистри- ровано в 2022 г.
Общественные объединения – всего	1887	45
в том числе:		
общественные организации	911	40
из них благотворительные	8	-
общественные движения	16	1
общественные учреждения	6	-
органы общественной самодеятельности	1	-
иные виды общественных объединений	939	6
из них:		
профессиональные союзы	649	1
национально-культурные автономии	22	1
Региональные отделения политических партий	25	-
Некоммерческие общественные организации – всего	2073	368
из них:		
фонды	411	55
из них благотворительные	233	13

¹ По данным Управления Министерства юстиции Российской Федерации по Республике Башкортостан.

**Республика Башкортостан:
общие характеристики**

**АДМИНИСТРАТИВНО-ТЕРРИТОРИАЛЬНОЕ ДЕЛЕНИЕ
РЕСПУБЛИКИ БАШКОРТОСТАН¹**

(на 1 января 2023 года)

Районы	54
Города	21
Внутригородские районы	7
Поселки городского типа	2
Сельские администрации	828

**МУНИЦИПАЛЬНОЕ ДЕЛЕНИЕ
РЕСПУБЛИКИ БАШКОРТОСТАН¹**

(на 1 января 2023 года)

Городские округа	9 ²
Муниципальные районы	54
Городские поселения	14
Сельские поселения	818

**КРУПНЫЕ ГОРОДА
РЕСПУБЛИКИ БАШКОРТОСТАН**

(на 1 января 2023 года)

	Численность населения ³ , тыс. человек
Уфа	1181,0
Стерлитамак	279,2
Салават	147,3
Нефтекамск	144,0
Октябрьский	116,3

¹ Сведения об административно-территориальном и муниципальном делении основаны на соответствующих законах Республики Башкортостан.

² Включая ЗАТО г.Межгорье.

³ С учетом сельских населенных пунктов, подчиненных администрациям городов.

НАСЕЛЕНИЕ И РЫНОК ТРУДА

ЧИСЛЕННОСТЬ НАСЕЛЕНИЯ¹

(на 1 января; тысяч человек)

	2021	2022	2023
Все население	4013,8	4091,6	4077,6
городское	2511,0	2539,3	2542,4
сельское	1502,8	1552,3	1535,2

ЕСТЕСТВЕННОЕ ДВИЖЕНИЕ НАСЕЛЕНИЯ

	2020	2021	2022
тысяч человек			
Родившиеся	41,0	39,4	36,2
Умершие	60,2	66,1	48,8
Естественный прирост, убыль (-)	-19,2	-26,7	-12,6
Браки	19,3	23,0	25,2
Разводы	14,6	16,7	17,3
на 1000 человек населения			
Родившиеся	10,2	9,8	9,1
Умершие	15,0	16,5	12,2
Естественный прирост, убыль (-)	-4,8	-6,7	-3,1
Браки	4,8	5,7	6,3
Разводы	3,6	4,2	4,3

¹ Численность населения здесь и далее: на 1 января 2021 г. – без учета итогов ВПН-2020; на 1 января 2022 г. – с учетом ВПН-2020.

РАСПРЕДЕЛЕНИЕ НАСЕЛЕНИЯ ПО ОСНОВНЫМ ВОЗРАСТНЫМ ГРУППАМ (на 1 января)

	2021 ^{1,2}	2022 ³	2023 ³
тысяч человек			
Все население	4013,8	4091,6	4077,6
в том числе в возрасте:			
моложе трудоспособного	820,3	818,1	810,6
трудоспособном	2221,8	2328,5	2296,8
старше трудоспособного	971,7	945,0	970,2
в процентах			
Все население	100	100	100
в том числе в возрасте:			
моложе трудоспособного	20,4	20,0	19,9
трудоспособном	55,4	56,9	56,3
старше трудоспособного	24,2	23,1	23,8

¹ Численность населения на 1 января 2021 г. – без учета итогов ВПН-2020.

² Данные приведены в соответствии с Федеральным законом от 3.10.2018 №350-ФЗ «О внесении изменений в отдельные законодательные акты Российской Федерации по вопросам назначения и выплаты пенсий» и Приказом Росстата от 17.07.2019 №409 «Об утверждении методики определения возрастных групп населения»: моложе трудоспособного (от 0 до 15 лет включительно); трудоспособное (мужчины от 16 лет до 60 лет включительно, женщины от 16 лет до 55 лет включительно); старше трудоспособного (мужчины от 61 лет и старше, женщины от 56 лет и старше).

³ Численность населения в возрасте: моложе трудоспособного (от 0 до 15 лет включительно); трудоспособное (мужчины от 16-61 лет включительно, женщины от 16 лет до 56 лет включительно); старше трудоспособного (мужчины от 62 лет и старше, женщины от 57 лет и старше). На 1 января 2023 г. – данные предварительные.

**СМЕРТНОСТЬ НАСЕЛЕНИЯ ПО ОСНОВНЫМ
ПРИЧИНАМ СМЕРТИ**

(человек)

	2019	2020	2021
Всего умерших от всех причин	49115	60211	66110
в том числе:			
болезней системы кровообращения	20643	22919	23111
новообразований	7274	7261	6578
болезней эндокринной системы	2551	3519	3398
болезней нервной системы	2292	3353	3653
болезней органов дыхания	3020	7101	8901
болезней органов пищеварения	2534	2937	3185
болезней мочеполовой системы	647	788	831
инфекционных и паразитарных			
болезней	896	899	797
внешних причин	4067	4014	4091
из них:			
случайных отравлений алкоголем	104	73	57
транспортных несчастных случаев	512	515	524
самоубийств	735	620	641
убийств	150	146	155
старости	3021	3718	2921
других причин смертности	2170	3702	8644

Население и рынок труда

ВНЕШНЯЯ ДЛЯ РЕСПУБЛИКИ МИГРАЦИЯ

(человек)

	2020	2021	2022
Прибыло в Республику Башкортостан – всего	39790	56243	51221
в том числе:			
из других субъектов России	32771	43805	37227
из стран СНГ	5585	9835	10439
из других стран	1434	2603	3555
Выбыло из Республики Башкортостан – всего	44746	41677	52700
в том числе:			
в другие субъекты России	37317	38263	39087
в страны СНГ	6422	2743	10615
в другие страны	1007	671	2998
Миграционный прирост, убыль (-) – всего	-4956	14566	-1479
в том числе:			
из других субъектов России	-4546	5542	-1860
из стран СНГ	-837	7092	-176
из других стран	427	1932	557

**ДИНАМИКА МИГРАЦИОННОГО ПРИРОСТА (УБЫЛИ)
НАСЕЛЕНИЯ ПО УКРУПНЁННЫМ ВОЗРАСТНЫМ ГРУППАМ**
(человек)

	2020	2021	2022
Миграционный прирост, убыль (-) – всего	-4956	14566	-1479
в том числе:			
моложе трудоспособного	-771	521	...
в трудоспособном	-3462	13217	...
старше трудоспособного	-723	828	...

**РАСПРЕДЕЛЕНИЕ МИГРАЦИОННЫХ ПЕРЕДВИЖЕНИЙ НАСЕЛЕНИЯ
В ВОЗРАСТЕ 14 ЛЕТ И СТАРШЕ ПО ОБСТОЯТЕЛЬСТВАМ,
ВЫЗВАВШИМ НЕОБХОДИМОСТЬ СМЕНЫ МЕСТА ЖИТЕЛЬСТВА**
(человек)

	2020	2021	2022
Миграционный прирост, убыль (-) – всего	-4286	14120	-1246
из них:			
в связи с учёбой	-1302	2993	2981
в связи с работой	-3119	213	-283
возвращение к прежнему месту жительства	1512	4782	3691
причины личного, семейного характера	-331	3466	2452

ЧИСЛЕННОСТЬ И СОСТАВ РАБОЧЕЙ СИЛЫ

(тысяч человек)

	2020	2021	2022
Численность рабочей силы ¹ – всего	1900,9	1912,8	1917,8
мужчины	1006,7	1020,8	1011,5
женщины	894,2	892,0	906,3
в том числе:			
занятые – всего	1789,3	1829,6	1852,7
мужчины	949,4	979,0	983,3
женщины	839,9	850,6	869,4
безработные - всего	111,7	83,2	65,1
мужчины	57,4	41,8	28,2
женщины	54,3	41,4	36,9
Численность официально зарегистрированных безработных, (на конец периода) ² – всего	106,5	22,2	15,9
мужчины	42,5	8,5	5,5
женщины	63,9	13,6	10,3
из них безработные, которым назначено пособие по безработице - всего	50,4	18,7	13,6

¹ По данным выборочных обследований рабочей силы, в среднем за период.

² По данным Министерства семьи, труда и социальной защиты населения Республики Башкортостан.

Население и рынок труда

СРЕДНЕСПИСОЧНАЯ ЧИСЛЕННОСТЬ РАБОТНИКОВ ОРГАНИЗАЦИЙ ПО ВИДАМ ЭКОНОМИЧЕСКОЙ ДЕЯТЕЛЬНОСТИ¹

	2020	2021	2022
	ТЫСЯЧ ЧЕЛОВЕК		
Всего	1061,3	1030,1	974,6
Сельское, лесное хозяйство, охота, рыболовство и рыбоводство	34,8	32,7	24,9
Добыча полезных ископаемых	31,4	31,3	31,4
Обрабатывающие производства	182,5	179,4	175,4
Обеспечение электрической энергией, газом и паром; кондиционирование воздуха	35,9	35,6	35,0
Водоснабжение; водоотведение, организация сбора и утилизации отходов, деятельность по ликвидации загрязнений	12,8	12,9	12,1
Строительство	66,4	66,7	58,6
Торговля оптовая и розничная; ремонт автотранспортных средств и мотоциклов	141,1	125,3	115,1
Транспортировка и хранение	69,9	70,2	67,7
Деятельность гостиниц и предприятий общественного питания	20,1	20,2	17,9
Деятельность в области информации и связи	22,5	21,6	20,0
Деятельность финансовая и страховая	18,3	17,8	16,4
Деятельность по операциям с недвижимым имуществом	33,0	28,8	25,4
Деятельность профессиональная, научная и техническая	43,7	43,7	42,5
Деятельность административная и сопутствующие дополнительные услуги	33,5	31,5	28,3
Государственное управление и обеспечение военной безопасности; социальное обеспечение	68,5	67,9	66,3
Образование	116,5	116,3	115,5
Деятельность в области здравоохранения и социальных услуг	103,9	102,9	97,4
Деятельность в области культуры, спорта, организации досуга и развлечений	18,0	18,2	18,9
Предоставление прочих видов услуг	8,4	7,2	5,9

¹ Среднесписочная численность работников без внешних совместителей и работников несписочного состава.

Население и рынок труда

Продолжение

	Продолжение		
	2020	2021	2022
	в процентах к итогу		
Всего	100,0	100,0	100,0
Сельское, лесное хозяйство, охота, рыболовство и рыбоводство	3,3	3,2	2,6
Добыча полезных ископаемых	3,0	3,0	3,2
Обрабатывающие производства	17,2	17,4	18,0
Обеспечение электрической энергией, газом и паром; кондиционирование воздуха	3,4	3,5	3,6
Водоснабжение; водоотведение, организация сбора и утилизации отходов, деятельность по ликвидации загрязнений	1,2	1,3	1,2
Строительство	6,3	6,5	6,0
Торговля оптовая и розничная; ремонт автотранспортных средств и мотоциклов	13,3	12,2	11,8
Транспортировка и хранение	6,6	6,8	6,9
Деятельность гостиниц и предприятий общественного питания	1,9	2,0	1,8
Деятельность в области информации и связи	2,1	2,1	2,1
Деятельность финансовая и страховая	1,7	1,7	1,7
Деятельность по операциям с недвижимым имуществом	3,1	2,8	2,6
Деятельность профессиональная, научная и техническая	4,1	4,2	4,4
Деятельность административная и сопутствующие дополнительные услуги	3,2	3,1	2,9
Государственное управление и обеспечение военной безопасности; социальное обеспечение	6,5	6,6	6,8
Образование	11,0	11,3	11,9
Деятельность в области здравоохранения и социальных услуг	9,8	10,0	10,0
Деятельность в области культуры, спорта, организации досуга и развлечений	1,7	1,8	1,9
Предоставление прочих видов услуг	0,8	0,7	0,6

**ДВИЖЕНИЕ РАБОТНИКОВ ОРГАНИЗАЦИЙ
в 2022 году**

	Принято работников в течение года		в т.ч. на дополни- тельно введенные (созданные) рабочие места, тыс. человек	Выбыло работников в течение года		в т.ч. в связи с сокраще- нием числен- ности персонала, тыс. человек
	всего, тыс. человек	в % к списоч- ной числен- ности		всего, тыс. человек	в % к списоч- ной числен- ности	
I квартал	50,3	6,4	2,4	48,7	6,2	0,8
II квартал	47,5	6,1	2,6	60,4	7,8	0,9
III квартал	68,4	8,9	2,2	75,5	9,9	0,7
IV квартал	57,4	7,5	2,5	59,4	7,8	0,5

**ТРУДОУСТРОЙСТВО ГРАЖДАН
ОРГАНАМИ ГОСУДАРСТВЕННОЙ СЛУЖБЫ ЗАНЯТОСТИ
в 2022 году¹
(тысяч человек)**

	Обра- тилось по вопросу трудо- устрой- ства	Трудо- устрое- но	в % к числу обра- тив- шихся
Численность граждан, обратившихся за содействием в поиске подходящей работы в том числе по категориям занятости граждан:	108,7	67,0	61,6
занятые	23,0	21,5	93,7
незанятые	85,7	45,4	53,0
в том числе по отдельным категориям:			
впервые ищущие работу (ранее не работавшие) стремящиеся возобновить трудовую деятельность после длительного (более года) перерыва	26,0	13,4	51,7
уволенные в связи с ликвидацией организации, либо прекращением деятельности индивидуальным предпринимателем, сокращением численности или штата работников организации, индивидуального предпринимателя	11,4	4,9	43,2
	3,5	1,8	51,0

¹ По данным Министерства семьи, труда и социальной защиты населения Республики Башкортостан.

Население и рынок труда

СОСТАВ БЕЗРАБОТНЫХ, ЗАРЕГИСТРИРОВАННЫХ В ОРГАНАХ ГОСУДАРСТВЕННОЙ СЛУЖБЫ ЗАНЯТОСТИ¹

(на конец года; тысяч человек)

	2020	2021	2022
Численность зарегистрированных безработных - всего	106,5	22,2	15,9
из них:			
уволенные по собственному желанию	56,7	15,2	11,2
уволенные в связи с ликвидацией организации, либо прекращением деятельности индивидуальным предпринимателем, сокращением численности или штата работников организации, индивидуального предпринимателя	3,1	1,7	1,1
выпускники образовательных организаций высшего образования	0,1	0,0	0,0
выпускники профессиональных образовательных организаций	0,4	0,1	0,1
Из числа безработных имеют образование:			
высшее	16,4	5,3	5,5
среднее профессиональное	34,5	9,5	6,4
среднее общее	31,3	4,4	2,4
Из числа безработных безработные в возрасте, лет:			
16-17	0,1	0,0	0,0
18-24	10,6	1,3	1,0
25-29	13,4	1,8	1,2
предпенсионного возраста	8,8	4,4	2,9

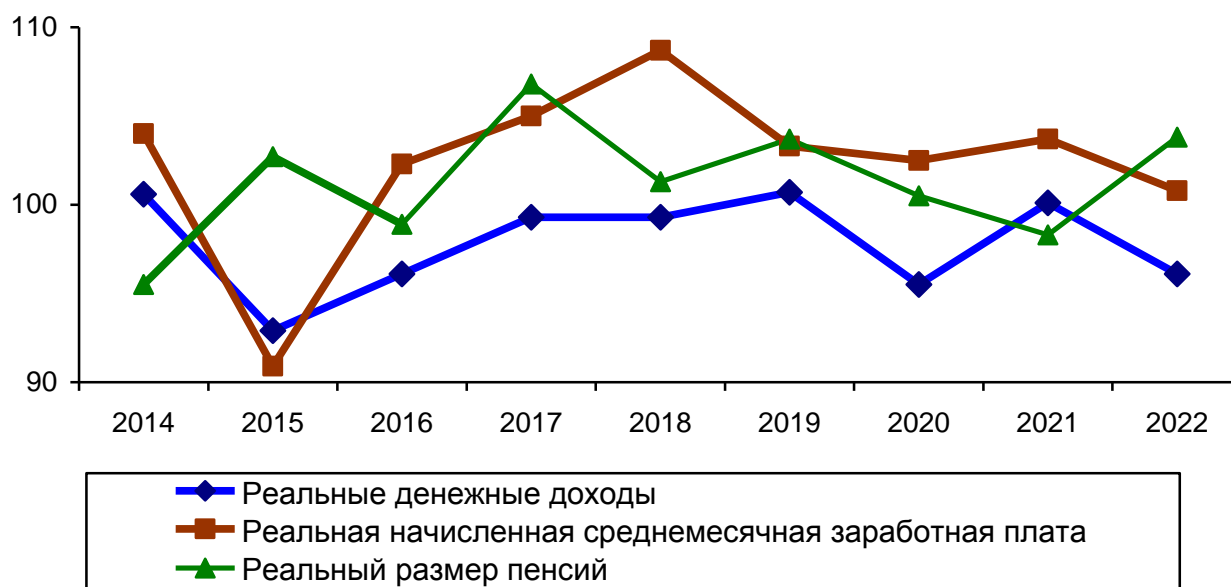
¹ По данным Министерства семьи, труда и социальной защиты населения Республики Башкортостан.

УРОВЕНЬ ЖИЗНИ НАСЕЛЕНИЯ И СОЦИАЛЬНАЯ СФЕРА

ОТДЕЛЬНЫЕ ПОКАЗАТЕЛИ, ХАРАКТЕРИЗУЮЩИЕ УРОВЕНЬ ЖИЗНИ НАСЕЛЕНИЯ

	2020	2021	2022
Среднедушевые денежные доходы, рублей в месяц	30409,0	32621,2	35250,6 ¹
Реальные денежные доходы, в % к предыдущему году	95,5	100,1	96,1
Среднемесячная номинальная начисленная заработная плата, рублей	38738,1	42848,2	49459,7
Реальная начисленная среднемесячная заработная плата, в % к предыдущему году	102,5	103,7	100,8
Средний размер назначенных пенсий ² , рублей в месяц	15255,8	16399,0	18861,8
Реальный размер пенсий, в % к предыдущему году	100,5	98,3	103,8

ДИНАМИКА ОСНОВНЫХ ПОКАЗАТЕЛЕЙ УРОВНЯ ЖИЗНИ НАСЕЛЕНИЯ (в процентах к предыдущему году)



¹ Показатель рассчитан с учетом итогов ВПН-2020.

² На отчетную дату (по данным Отделения Фонда пенсионного и социального страхования Российской Федерации по Республике Башкортостан).

**СРЕДНЕМЕСЯЧНАЯ НОМИНАЛЬНАЯ НАЧИСЛЕННАЯ
ЗАРАБОТНАЯ ПЛАТА РАБОТНИКОВ ОРГАНИЗАЦИЙ
ПО ВИДАМ ЭКОНОМИЧЕСКОЙ ДЕЯТЕЛЬНОСТИ**

	2020	2021	2022
	рублей		
Всего	38738,1	42848,2	49459,7
Сельское, лесное хозяйство, охота, рыболовство и рыбоводство	24027,5	28262,4	35286,3
Добыча полезных ископаемых	64721,7	70963,7	79864,3
Обрабатывающие производства	42562,0	46973,7	54585,4
Обеспечение электрической энергией, газом и паром; кондиционирование воздуха	45037,9	48301,9	57017,3
Водоснабжение; водоотведение, организация сбора и утилизации отходов, деятельность по ликвидации загрязнений	30138,4	33160,9	36529,8
Строительство	29726,2	38007,0	46399,4
Торговля оптовая и розничная; ремонт автотранспортных средств и мотоциклов	29277,2	32876,6	38661,9
Транспортировка и хранение	42573,4	46750,4	55574,6
Деятельность гостиниц и предприятий общественного питания	19231,5	23838,3	26766,4
Деятельность в области информации и связи	45132,1	51060,7	65428,5
Деятельность финансовая и страховая	51809,2	57818,9	67265,3
Деятельность по операциям с недвижимым имуществом	25800,5	28914,8	36799,0
Деятельность профессиональная, научная и техническая	56268,9	61685,0	70829,7
Деятельность административная и сопутствующие дополнительные услуги	28645,2	29379,1	33717,6
Государственное управление и обеспечение военной безопасности; социальное обеспечение	48579,7	51982,3	55685,2
Образование	32119,5	35895,1	38716,7
Деятельность в области здравоохранения и социальных услуг	40902,5	40503,0	43897,0
Деятельность в области культуры, спорта, организации досуга и развлечений	42585,9	44957,6	46540,9
Предоставление прочих видов услуг	28329,4	31429,1	37494,1

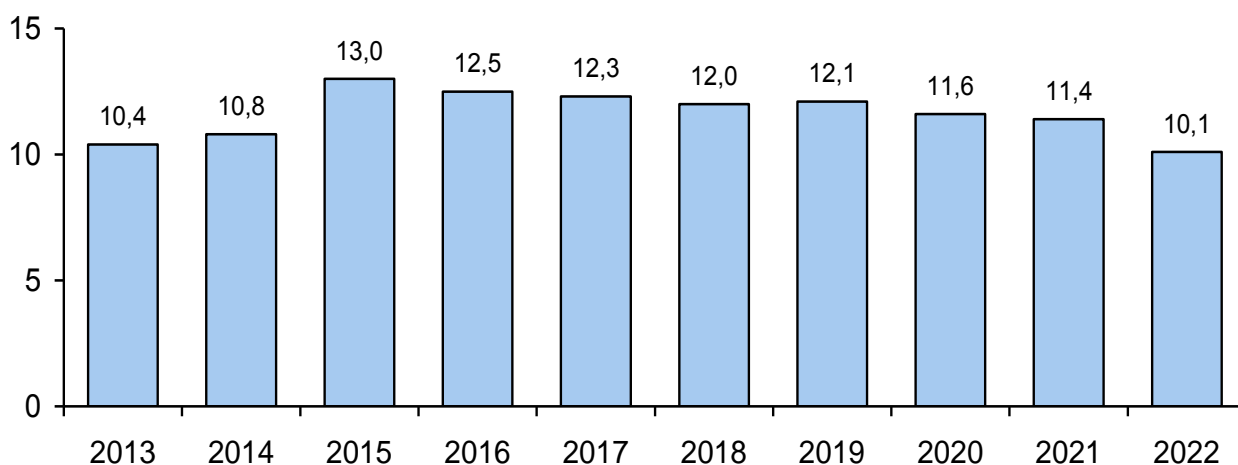
Уровень жизни населения и социальная сфера

Продолжение

	2020	2021	2022
	в % к республиканскому уровню среднемесячной заработной платы		
Всего	100,0	100,0	100,0
Сельское, лесное хозяйство, охота, рыболовство и рыбоводство	62,0	66,0	71,3
Добыча полезных ископаемых	167,1	165,6	161,5
Обрабатывающие производства	109,9	109,6	110,4
Обеспечение электрической энергией, газом и паром; кондиционирование воздуха	116,3	112,7	115,3
Водоснабжение; водоотведение, организация сбора и утилизации отходов, деятельность по ликвидации загрязнений	77,8	77,4	73,9
Строительство	76,7	88,7	93,8
Торговля оптовая и розничная; ремонт автотранспортных средств и мотоциклов	75,6	76,7	78,2
Транспортировка и хранение	109,9	109,1	112,4
Деятельность гостиниц и предприятий общественного питания	49,6	55,6	54,1
Деятельность в области информации и связи	116,5	119,2	132,3
Деятельность финансовая и страховая	133,7	134,9	136,0
Деятельность по операциям с недвижимым имуществом	66,6	67,5	74,4
Деятельность профессиональная, научная и техническая	145,3	144,0	143,2
Деятельность административная и сопутствующие дополнительные услуги	73,9	68,6	68,2
Государственное управление и обеспечение военной безопасности; социальное обеспечение	125,4	121,3	112,6
Образование	82,9	83,8	78,3
Деятельность в области здравоохранения и социальных услуг	105,6	94,5	88,8
Деятельность в области культуры, спорта, организации досуга и развлечений	109,9	104,9	94,1
Предоставление прочих видов услуг	73,1	73,3	75,8

УРОВЕНЬ БЕДНОСТИ¹

(в процентах от общей численности населения)



**СООТНОШЕНИЕ ДОХОДОВ НАСЕЛЕНИЯ
И ПРОЖИТОЧНОГО МИНИМУМА**

(процентов)

	2020	2021	2022
Среднедушевой денежный доход к величине прожиточного минимума всего населения	310,3	325,7	291,1
Среднемесячная номинальная начисленная заработная плата работников к величине прожиточного минимума трудоспособного населения	371,7	402,7	366,3
Средний размер назначенных пенсий к величине прожиточного минимума пенсионера	190,1	170,7	164,4

¹ В соответствии с постановлением Правительства Российской Федерации от 26.11.2021 № 2049, начиная с 2021 г., показатель "Уровень бедности" - доля численности населения с денежными доходами ниже границы бедности (до 2020 г. включительно - доля численности населения с денежными доходами ниже величины прожиточного минимума). Данные за 2021-2022 гг. без учета итогов ВПН-2020.

НАЛИЧИЕ ПРЕДМЕТОВ ДЛИТЕЛЬНОГО ПОЛЬЗОВАНИЯ

(по данным выборочного обследования домашних хозяйств;
на конец года, в среднем на 100 домохозяйств)

	2020	2021	2022
Телевизор	154	153	161
Холодильник	108	108	113
Морозильная камера	50	63	59
Стиральная машина	104	103	106
Микроволновая печь, мультиварка	107	110	128
Пылесос	92	93	100
Швейная и вязальная машина	48	43	51
Кондиционер ¹	19	19	41
Персональный компьютер	49	48	45
Ноутбук, планшет	82	78	84
Мобильный телефон и смартфон	264	263	269
Легковой автомобиль	70	75	76

¹ С 2022 г. кондиционер и обогреватель.

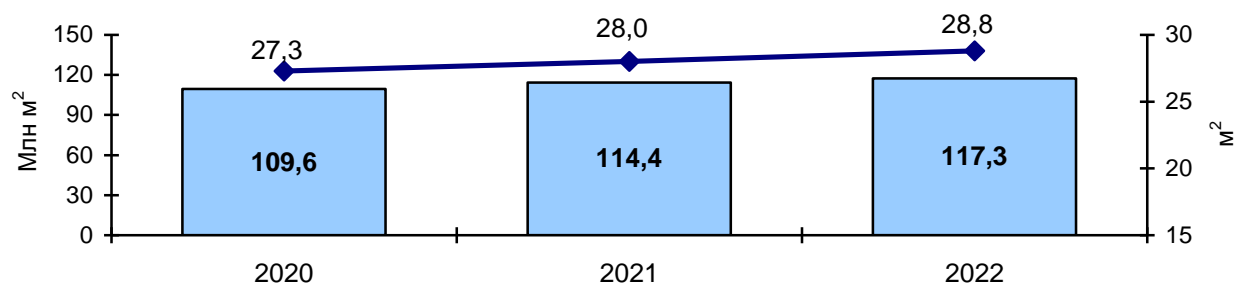
ЖИЛИЩНЫЙ ФОНД¹
(на конец года)

	2020	2021	2022
Общая площадь жилых помещений, тыс. м ² - всего	109629,7	114368,0	117271,7
в городской местности	62250,2	64233,0	65690,0
в сельской местности	47379,5	50135,0	51581,7

**ОБЩАЯ ПЛОЩАДЬ ЖИЛИЩ, ПРИХОДЯЩАЯСЯ
В СРЕДНЕМ НА ОДНОГО ЖИТЕЛЯ²**
(на конец года; квадратных метров)

	2020	2021	2022
Общая площадь жилых помещений, приходящаяся в среднем на одного жителя – всего	27,3	28,0	28,8
в городской местности	24,8	25,3	25,8
в сельской местности	31,5	32,3	33,6

ОБЕСПЕЧЕННОСТЬ НАСЕЛЕНИЯ ЖИЛЬЕМ
(на конец года)



■ Жилищный фонд, млн м²

◆ Общая площадь жилых помещений, приходящаяся в среднем на одного жителя, м²

¹ В связи с отсутствием нормативно-правового акта, устанавливающего порядок государственного учёта жилищного фонда в Российской Федерации, в том числе его государственного технического учёта (включая техническую инвентаризацию), официальная статистическая информация за 2020-2022 гг. сформирована на основе данных органов местного самоуправления не по полному кругу собственников жилищного фонда.

² За 2021-2022 гг. показатель рассчитан с использованием численности постоянного населения, с учетом итогов ВПН-2020.

ВОДОСНАБЖЕНИЕ НАСЕЛЕННЫХ ПУНКТОВ

(на конец года)

	2020	2021	2022
Одиночное протяжение уличной водопроводной сети, км	10614,7	10832,1	11614,1
в том числе:			
в городской местности	3339,4	3341,5	3505,7
в сельской местности	7275,3	7490,6	8108,4
Установленная производственная мощность водопроводов, тыс. м ³ в сутки	1790,2	1787,0	1733,4
в том числе:			
в городской местности	1337,0	1304,7	1273,7
в сельской местности	453,2	482,3	459,7

КАНАЛИЗАЦИЯ НАСЕЛЕННЫХ ПУНКТОВ

(на конец года)

	2020	2021	2022
Одиночное протяжение уличной канализационной сети, км	1215,2	1200,4	1239,7
в том числе:			
в городской местности	744,9	742,8	762,8
в сельской местности	470,3	457,6	476,9
Установленная пропускная способность очистных сооружений, тыс. м ³ в сутки	993,5	997,4	988,5
в том числе:			
в городской местности	941,0	942,0	931,0
в сельской местности	52,5	55,4	57,5

ТЕПЛОСНАБЖЕНИЕ НАСЕЛЕННЫХ ПУНКТОВ

(на конец года)

	2020	2021	2022
Число источников теплоснабжения, единиц	1645	1628	1686
в том числе:			
в городской местности	331	329	318
в сельской местности	1314	1299	1368
Суммарная мощность котельных, Гкал/час	11009,6	10067,8	10087,0
в том числе:			
в городской местности	8370,0	8302,1	8294,7
в сельской местности	2639,6	1765,7	1792,3
Протяженность тепловых и паровых сетей в двухтрубном исчислении, км	4011,4	3944,5	3940,3
в том числе:			
в городской местности	3150,9	3103,6	3093,6
в сельской местности	860,5	840,9	846,7

**ЧИСЛЕННОСТЬ ОБУЧАЮЩИХСЯ
В ОБРАЗОВАТЕЛЬНЫХ ОРГАНИЗАЦИЯХ**
(на начало учебного года; тысяч человек)

	2020/21	2021/22	2022/23
Численность воспитанников организаций, осуществляющих образовательную деятельность по образовательным программам дошкольного образования, присмотр и уход за детьми ¹	239,0	233,5	220,0
в том числе			
государственных и муниципальных	237,2	229,3	217,3
Численность обучающихся в образовательных организациях, осуществляющих подготовку по основным программам общего образования ²	497,9	509,7	519,7
в том числе			
государственных и муниципальных	496,3	508,0	518,0
Численность студентов образовательных организаций, обучающихся по программам подготовки квалифицированных рабочих, служащих ²	26,6	25,8	25,6
в том числе государственных	26,6	25,8	25,6
Численность студентов образовательных организаций, обучающихся по программам подготовки специалистов среднего звена ²	81,6	83,0	85,0
в том числе государственных	76,3	77,8	79,7
Численность студентов в образовательных организациях высшего образования ³	97,3	95,7	99,0
в том числе государственных	92,9	91,8	95,3

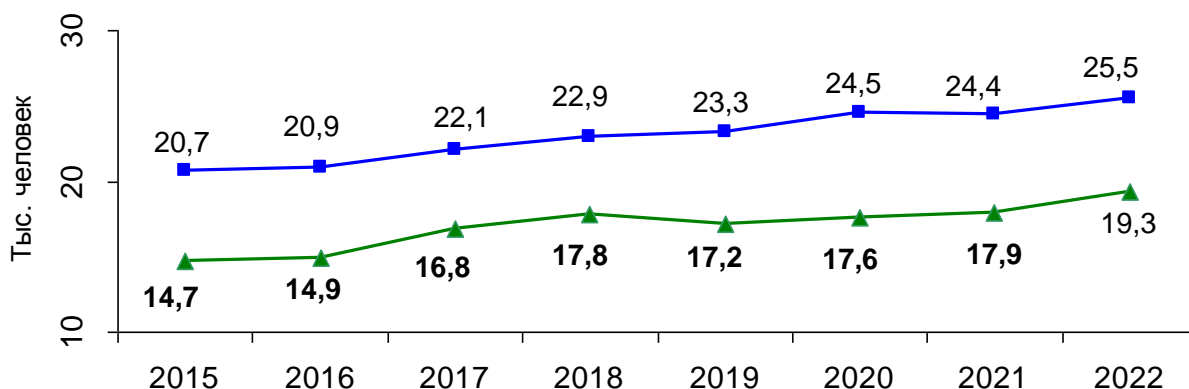
¹ На конец 2020, 2021, 2022 гг.

² По данным Министерства просвещения Российской Федерации.

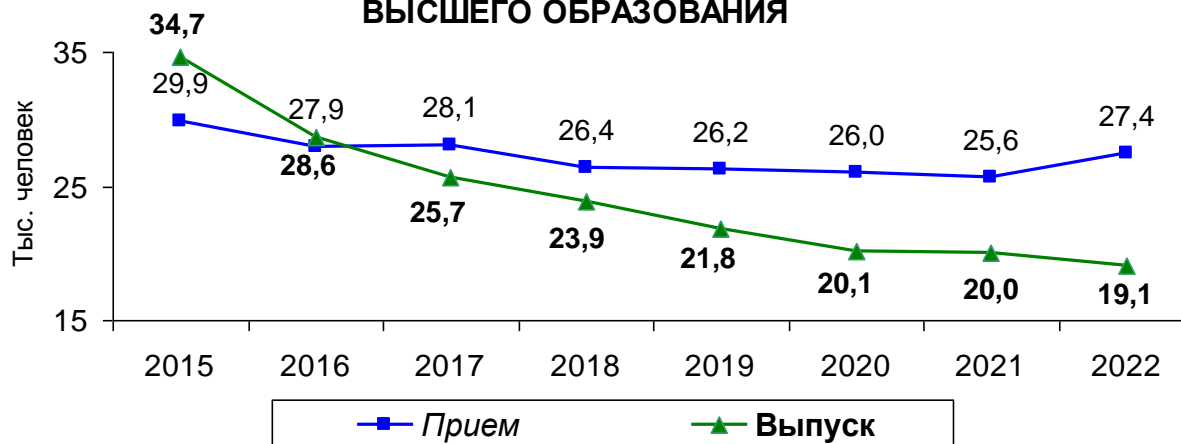
³ По данным Министерства науки и высшего образования Российской Федерации.

ПРИЕМ И ВЫПУСК В ПРОФЕССИОНАЛЬНЫХ ОБРАЗОВАТЕЛЬНЫХ ОРГАНИЗАЦИЯХ И ОБРАЗОВАТЕЛЬНЫХ ОРГАНИЗАЦИЯХ ВЫСШЕГО ОБРАЗОВАНИЯ

ОБРАЗОВАТЕЛЬНЫЕ ОРГАНИЗАЦИИ, ОСУЩЕСТВЛЯЮЩИЕ ДЕЯТЕЛЬНОСТЬ ПО ПРОГРАММАМ ПОДГОТОВКИ СПЕЦИАЛИСТОВ СРЕДНЕГО ЗВЕНА



ОБРАЗОВАТЕЛЬНЫЕ ОРГАНИЗАЦИИ ВЫСШЕГО ОБРАЗОВАНИЯ



УЧРЕЖДЕНИЯ КУЛЬТУРЫ И ИСКУССТВА¹

(на конец года)

	2020	2021	2022
Число общедоступных библиотек	1583	1580	1577
Библиотечный фонд, млн экз.	29,0	27,8	26,8
Число учреждений культурно-досугового типа, всего	2044	2042	2003
Число музеев	96	103	107
Число посетителей музеев, тыс.	257,1	1032,3	1936,0
Число профессиональных театров	12	12	12
Численность зрителей, тыс. человек	341,2	790,5	970,9

¹ По данным Министерства культуры Республики Башкортостан.

ВАЛОВОЙ РЕГИОНАЛЬНЫЙ ПРОДУКТ

ОБЪЕМ ВАЛОВОГО РЕГИОНАЛЬНОГО ПРОДУКТА¹

	2019	2020	2021
Валовой региональный продукт:			
всего			
млрд рублей (в основных ценах)	1803,3	1694,2	2000,0
в % к предыдущему году (в сопоставимых ценах)	101,9	94,2	102,8
на душу населения, тыс. рублей	445,9	420,8	499,0

СТРУКТУРА ВАЛОВОЙ ДОБАВЛЕННОЙ СТОИМОСТИ

(по хозяйственным видам деятельности;
в основных ценах; в процентах к итогу)

	2019	2020	2021
Валовой региональный продукт	100	100	100
в том числе по видам экономической деятельности			
Сельское, лесное хозяйство, охота, рыболовство и рыбоводство	5,3	6,8	5,4
Добыча полезных ископаемых	3,5	3,8	4,3
Обрабатывающие производства	31,1	24,9	30,3
Обеспечение электрической энергией, газом и паром; кондиционирование воздуха	2,6	2,8	2,5
Водоснабжение; водоотведение, организация сбора и утилизация отходов, деятельность по ликвидации загрязнений	0,5	0,7	0,7
Строительство	6,5	7,7	7,0
Торговля оптовая и розничная; ремонт автотранспортных средств и мотоциклов	12,8	11,9	11,5
Транспортировка и хранение	6,3	6,0	6,2
Деятельность гостиниц и предприятий общественного питания	1,0	0,8	0,9
Деятельность в области информации и связи	2,3	2,4	2,3

¹ Расчет ВРП произведен с учетом оценки жилищных услуг, производимых и потребляемых собственниками жилья, и оценки потребления основного капитала, исходя из его текущей рыночной стоимости.

Валовой региональный продукт

	Продолжение		
	2019	2020	2021
Деятельность финансовая и страховая	0,2	0,4	0,2
Деятельность по операциям с недвижимым имуществом	8,9	9,9	9,1
Деятельность профессиональная, научная и техническая	3,7	4,2	4,3
Деятельность административная и сопутствующие дополнительные услуги	2,1	2,7	1,7
Государственное управление и обеспечение военной безопасности; социальное обеспечение	4,1	4,5	4,1
Образование	3,7	4,1	3,8
Деятельность в области здравоохранения и социальных услуг	4,5	5,2	4,5
Деятельность в области культуры, спорта, организации досуга и развлечений	0,5	0,7	0,7
Предоставление прочих видов услуг	0,4	0,5	0,5

ИНВЕСТИЦИИ

ИНВЕСТИЦИИ В ОСНОВНОЙ КАПИТАЛ

	2020	2021	2022 ¹
Инвестиции в основной капитал			
млрд рублей (в фактически действовавших ценах)	380,8	422,6	512,4
в % к предыдущему году (в сопоставимых ценах)	105,0	105,9	105,9

СТРУКТУРА ИНВЕСТИЦИЙ В ОСНОВНОЙ КАПИТАЛ

(в процентах к итогу)

	2020	2021	2022
Инвестиции в основной капитал – всего	100	100	100
в том числе по видам:			
жилые здания и помещения	32,2	32,8	32,4
здания (кроме жилых) и сооружения, расходы на улучшение земель	26,6	27,5	29,8
машины, оборудование, транспортные средства, инструмент, инвентарь	34,5	32,4	30,4
объекты интеллектуальной собственности	1,4	1,9	1,1
прочие	5,3	5,4	6,3

¹ Первая оценка.

Инвестиции

РАСПРЕДЕЛЕНИЕ ИНВЕСТИЦИЙ В ОСНОВНОЙ КАПИТАЛ ПО ИСТОЧНИКАМ ФИНАНСИРОВАНИЯ¹

(в процентах к итогу)

	2020	2021	2022
Инвестиции в основной капитал – всего	100	100	100
в том числе по источникам финансирования:			
собственные средства	60,4	61,2	63,7
привлеченные средства	39,6	38,8	36,3
из них:			
кредиты банков	5,3	4,5	3,5
заемные средства других организаций	4,4	5,5	4,9
бюджетные средства	20,8	22,2	23,8
в том числе:			
из федерального бюджета	8,1	10,9	12,2
из республиканского бюджета	11,3	10,0	10,0
из местных бюджетов	1,4	1,3	1,6
средства внебюджетных фондов	0,4	0,3	0,1
средства, привлеченные организациями-застройщиками для долевого строительства	2,9	... ²	... ²
прочие (включая инвестиции из-за рубежа)	5,8	6,3	4,0

¹ Без субъектов малого предпринимательства и объема инвестиций, не наблюдаемых прямыми статистическими методами.

² С 2021 г. затраты, осуществленные за счет денежных средств граждан и юридических лиц, привлеченных для долевого строительства, включаются в прочие источники финансирования.

Инвестиции

СТРУКТУРА ИНВЕСТИЦИЙ В ОСНОВНОЙ КАПИТАЛ ПО ВИДАМ ЭКОНОМИЧЕСКОЙ ДЕЯТЕЛЬНОСТИ¹

(по чистым видам деятельности; в процентах к итогу)

	2020	2021	2022
Инвестиции в основной капитал – всего	100	100	100
из них по видам экономической деятельности:			
Сельское, лесное хозяйство, охота, рыболовство и рыбоводство	4,5	4,3	5,7
Добыча полезных ископаемых	17,0	18,6	20,6
Обрабатывающие производства	23,2	22,2	19,3
Обеспечение электрической энергией, газом и паром; кондиционирование воздуха	7,2	6,5	9,9
Водоснабжение; водоотведение, организация сбора и утилизации отходов, деятельность по ликвидации загрязнений	0,8	1,8	2,7
Строительство	1,4	2,5	1,9
Торговля оптовая и розничная; ремонт автотранспортных средств и мотоциклов	1,6	2,2	2,1
Транспортировка и хранение	16,1	18,4	16,8
Деятельность гостиниц и предприятий общественного питания	0,1	0,1	0,1
Деятельность в области информации и связи	4,0	2,9	1,4
Деятельность финансовая и страховая	0,6	0,5	0,4
Деятельность по операциям с недвижимым имуществом	6,3	5,1	4,8
Деятельность профессиональная, научная и техническая	2,3	2,2	2,7
Деятельность административная и сопутствующие дополнительные услуги	0,4	0,6	0,5
Государственное управление и обеспечение военной безопасности; социальное обеспечение	2,0	1,5	1,1
Образование	4,1	3,5	2,8
Деятельность в области здравоохранения и социальных услуг	6,7	5,6	4,9
Деятельность в области культуры, спорта, организации досуга и развлечений	1,6	1,4	2,2
Предоставление прочих видов услуг	0,1	0,1	0,1

¹ Без субъектов малого предпринимательства и объема инвестиций, не наблюдаемых прямыми статистическими методами.

ПРЕДПРИЯТИЯ И ОРГАНИЗАЦИИ

РАСПРЕДЕЛЕНИЕ ЧИСЛА ОРГАНИЗАЦИЙ ПО ВИДАМ ЭКОНОМИЧЕСКОЙ ДЕЯТЕЛЬНОСТИ¹

(на конец года; единиц)

	2020	2021	2022
Всего	77126	73496	67666
из них по видам экономической деятельности:			
Сельское, лесное хозяйство, охота, рыболовство и рыбоводство	2480	2343	2251
Добыча полезных ископаемых	568	576	570
Обрабатывающие производства	6007	5804	5465
Обеспечение электрической энергией, газом, паром; кондиционирование воздуха	378	365	345
Водоснабжение; водоотведение, организация сбора и утилизации отходов, деятельность по ликвидации загрязнений	536	533	506
Строительство	11664	11144	9470
Торговля оптовая и розничная; ремонт автотранспортных средств, мотоциклов	19485	17509	14985
Транспортировка и хранение	3396	3252	3013
Деятельность гостиниц и предприятий общественного питания	1672	1637	1559
Деятельность в области информации и связи	1612	1561	1606
Деятельность финансовая и страховая	1097	1044	953
Деятельность по операциям с недвижимым имуществом	4891	4815	4682
Деятельность профессиональная, научная и техническая	5808	5718	5373
Деятельность административная и сопутствующие дополнительные услуги	2779	2616	2419
Государственное управление и обеспечение военной безопасности; социальное обеспечение	2892	2764	2748
Образование	3781	3763	3726
Деятельность в области здравоохранения и социальных услуг	1942	1965	1996
Деятельность в области культуры, спорта, организации досуга и развлечений	1273	1285	1332
Предоставление прочих видов услуг	4865	4802	4667

¹ По данным территориального раздела Статистического регистра Росстата.

ПРОМЫШЛЕННОЕ ПРОИЗВОДСТВО

ИНДЕКСЫ ПРОМЫШЛЕННОГО ПРОИЗВОДСТВА ПО ВИДАМ ЭКОНОМИЧЕСКОЙ ДЕЯТЕЛЬНОСТИ¹

(по полному кругу организаций; в процентах к предыдущему году)

	2020	2021	2022
Промышленное производство	99,1	104,4	102,7
Добыча полезных ископаемых	83,8	100,8	116,3
в том числе:			
добыча сырой нефти и природного газа	68,8	107,8	125,5
добыча металлических руд	119,7	99,6	96,2
добыча прочих полезных ископаемых	95,4	97,1	112,0
предоставление услуг в области добычи полезных ископаемых	97,5	92,0	112,2
Обрабатывающие производства	102,3	104,7	101,0
в том числе:			
производство пищевых продуктов	108,6	108,0	103,0
производство напитков	97,3	102,6	98,9
производство текстильных изделий	101,4	143,5	98,3
производство одежды	в 3,1р	100,8	99,7
производство кожи и изделий из кожи	64,0	121,6	92,7
обработка древесины и производство изделий из дерева и пробки, кроме мебели, производство изделий из соломки и материалов для плетения	126,9	119,4	93,5
производство бумаги и бумажных изделий	106,7	в 2,4р.	105,4
деятельность полиграфическая и копирование носителей информации	89,9	126,6	126,5
производство кокса и нефтепродуктов	86,4	101,3	87,6
производство химических веществ и химических продуктов	122,8	99,4	104,3
производство лекарственных средств и материалов, применяемых в медицинских целях	131,0	95,5	133,5

¹ Данные за 2020-2021 г.г. уточнены в соответствии с регламентом разработки и публикации данных по производству и отгрузке продукции и динамике промышленного производства (приказ Росстата от 18.08.2020 № 470), за 2022 г. - оперативные данные. В качестве весов используется структура валовой добавленной стоимости по видам экономической деятельности за 2018 базисный год.

Промышленное производство

	Продолжение		
	2020	2021	2022
производство резиновых и пластмассовых изделий	107,2	105,2	110,5
производство прочей неметаллической минеральной продукции	99,5	102,2	94,0
производство металлургическое	168,3	108,1	97,0
производство готовых металлических изделий, кроме машин и оборудования	83,8	115,7	104,6
производство компьютеров, электронных и оптических изделий	81,4	89,8	99,8
производство электрического оборудования	115,1	125,8	167,7
производство машин и оборудования, не включенных в другие группировки	95,1	110,7	117,5
производство автотранспортных средств, прицепов и полуприцепов	136,8	120,1	95,2
производство прочих транспортных средств и оборудования	118,6	95,4	128,5
производство мебели	111,1	145,7	108,9
производство прочих готовых изделий	в 2,6р.	47,3	112,5
ремонт и монтаж машин и оборудования	102,9	111,9	99,1
Обеспечение электрической энергией, газом и паром; кондиционирование воздуха	96,1	105,1	101,1
Водоснабжение; водоотведение, организация сбора и утилизации отходов, деятельность по ликвидации загрязнений	112,3	116,0	86,7

Промышленное производство

ПРОИЗВОДСТВО ВАЖНЕЙШИХ ВИДОВ ПРОДУКЦИИ В НАТУРАЛЬНОМ ВЫРАЖЕНИИ

	2020	2021	2022
Мясо крупного рогатого скота, свинина, баранина, козлятина, конина и мясо прочих животных, тыс. т	31	40	51
Мясо и субпродукты пищевые домашней птицы, тыс. т	28	83	94
Изделия колбасные, включая изделия колбасные для детского питания, тыс.т	32	30	28
Полуфабрикаты мясные, мясосодержащие, охлажденные, замороженные, тыс. т	62	79	86
Масла растительные и их фракции нерафинированные, тыс. т	336	360	289
Молоко, кроме сырого, тыс. т	163	159	160
Масло сливочное, тыс. т	8	4	5
Сыры, тыс. т	17	17	15
Мука из зерновых культур, овощных и других растительных культур; смеси из них, тыс. т	91	61	59
Изделия хлебобулочные недлительного хранения, тыс. т	109	103	105
Кондитерские изделия, тыс. т	16	17	15
Пиво, кроме отходов пивоварения, млн дкл	34	34	33
Воды минеральные природные питьевые и воды питьевые, расфасованные в емкости, не содержащие добавки сахара или других веществ, млн полулитров	299	369	351
Спецодежда, тыс. шт.	15332	12975	11671
Чемоданы, сумки дамские и аналогичные изделия из натуральной кожи, листов пластмассы, текстильных материалов, вулканизированных. волокон или картона, тыс. шт.	244	282	313

Промышленное производство

	Продолжение		
	2020	2021	2022
Обувь, тыс. пар	1280	1788	1207
Лесоматериалы, продольно распиленные или расколотые, разделенные на слои или лущеные, толщиной более 6 мм, тыс. м ³	184	222	262
Нефть, поступившая на переработку, тыс. т	22156	22998	19924
Бензин автомобильный, тыс. т	4061	4850	4204
Топливо дизельное, тыс. т	8124	7746	7123
Мазут топочный, тыс. т	2044	2392	1763
Пластмассы в первичных формах, тыс.т	1024	986	975
Блоки дверные пластмассовые и пороги для них, тыс. м ²	20	38	60
Блоки оконные пластмассовые, тыс. м ²	490	475	449
Кирпич керамический неогнеупорный строительный, млн усл. кирп.	284	275	285
Блоки и прочие изделия сборные строительные для зданий и сооружений из цемента, бетона или искусственного камня, тыс. м ³	602	555	500
Бетон, готовый для заливки (товарный бетон), тыс. м ³	922	881	964
Мебель, млн. рублей	4039	6176	7434
Изделия народных художественных промыслов, млн рублей	135	105	182
Электроэнергия, млн кВт. ч	24709	26738	27283
Пар и горячая вода, тыс. Гкал	46430	46379	45222

Промышленное производство

МЕСТО РЕСПУБЛИКИ БАШКОРТОСТАН В ОБЩЕРОССИЙСКОМ ПРОИЗВОДСТВЕ ВАЖНЕЙШИХ ВИДОВ ПРОДУКЦИИ

	2020	2021	2022
Нефть обезвоженная, обессоленная и стабилизированная, включая газовый конденсат	14	13	11
Изделия колбасные, включая изделия колбасные для детского питания	19	19	22
Масла растительные и их фракции рафинированные, но не подвергнутые химической модификации	10	8	7
Нефть, поступившая на переработку (первичная переработка нефти)	2	3	5
Бензин автомобильный	2	1	3
Топливо дизельное	1	2	3
Мазут топочный	8	7	10
Гидроксид натрия (сода каустическая)	3	4	4
Карбонат динатрия (карбонат натрия, сода кальцинированная)	1	1	1
Бензол	1	2	2
Этилен	3	3	3
Пластмассы в первичных формах	3	3	3
Каучуки синтетические в первичных формах	2	2	3
Материалы для покрытий пола, стен или потолка пластмассовые в рулонах или в форме плиток	6	8	8
Стекло листовое термически полированное и стекло листовое с матовой или полированной поверхностью, но не обработанное другим способом	1	1	2
Материалы рулонные кровельные и гидроизоляционные	2	3	3
Автобусы	3	3	2
Автобетононасосы	2	2	2
Прицепы и полуприцепы, технически допустимая максимал. масса которых свыше 3,5 т, но не более 10 т	1	1	1
Вертолеты	4	5	4

Промышленное производство

ИСПОЛЬЗОВАНИЕ СРЕДНЕГОДОВОЙ МОЩНОСТИ ПО ВЫПУСКУ ОСНОВНЫХ ВИДОВ ПРОДУКЦИИ¹ (процентов)

	2020	2021	2022
Изделия колбасные, включая изделия колбасные для детского питания	64,8	64,3	63,3
Полуфабрикаты мясные, мясосодержащие, охлажденные, замороженные	54,7	82,2	86,5
Флодоовощные консервы	49,0	35,2	42,7
Масла растительные и их фракции нерафинированные	93,8	64,1	56,8
Молоко, кроме сырого	52,3	53,5	60,3
Масло сливочное и пасты масляные	41,6	35,1	45,1
Сыры	97,2	93,6	90,9
Мука из зерновых культур, овощных и других растительных культур; смеси из них	69,5	45,2	44,3
Изделия хлебобулочные недлительного хранения	39,4	38,3	40,9
Сахар белый свекловичный в твердом состоянии без вкусоароматических или красящих добавок	71,1	98,3	98,3
Кондитерские изделия	54,5	41,4	37,0
Обувь	30,8	67,6	30,8
Фанера	91,5	99,0	54,2
Плиты древесностружечные и аналогичные плиты из древесины или других одревесневших материалов	78,2	88,3	85,5
Плиты древесноволокнистые из древесины или других одревесневших материалов	90,4	67,1	73,1
Бумага и картон	92,8	93,4	92,7
Нефть, поступившая на переработку	78,9	80,4	77,1
Гидроксид натрия (сода каустическая)	98,4	98,7	88,3

¹ Без субъектов малого предпринимательства.

Промышленное производство

	Продолжение		
	2020	2021	2022
Карбонат динатрия (сода кальцинированная)	99,9	100,0	97,3
Удобрения минеральные или химические (в пересчете на 100% питательных веществ)	82,5	77,4	64,9
Пластмассы в первичных формах	96,0	91,9	88,3
Каучуки синтетические в первичных формах	49,6	57,2	40,5
Стекло листовое термически полированное и стекло листовое с матовой или полированной поверхностью, но не обработанное другим способом	87,1	83,9	74,1
Кирпич керамический неогнеупорный строительный	78,5	78,0	81,0
Портландцемент, цемент глиноземистый, цемент шлаковый и аналогичные гидравлические цементы	64,2	70,1	73,4
Блоки и прочие изделия сборные строительные для зданий и сооружений из цемента, бетона или искусственного камня	49,7	43,8	47,5
Прокат сортовой и катанка	78,2	89,5	82,7
Автобусы	69,7	77,7	47,6
Прицепы и полуприцепы, технически допустимая максимальная масса которых свыше 3,5 т, но не более 10 т	43,2	48,8	85,7

СЕЛЬСКОЕ ХОЗЯЙСТВО

ОСНОВНЫЕ ПОКАЗАТЕЛИ СЕЛЬСКОГО ХОЗЯЙСТВА

(в хозяйствах всех категорий; в фактических ценах)

	2020	2021	2022
Продукция сельского хозяйства:			
млрд рублей	191,8	193,3	247,0
в % к предыдущему году (в сопоставимых ценах)	103,6	84,8	128,1
в том числе:			
продукция растениеводства:			
млрд рублей	88,4	82,7	122,6
в % к предыдущему году (в сопоставимых ценах)	105,7	70,9	164,0
продукция животноводства:			
млрд рублей	103,4	110,6	124,4
в % к предыдущему году (в сопоставимых ценах)	102,0	96,7	101,4

Сельское хозяйство

ПОСЕВНЫЕ ПЛОЩАДИ СЕЛЬСКОХОЗЯЙСТВЕННЫХ КУЛЬТУР

(в хозяйствах всех категорий)

	Тысяч гектаров			В % от всей посевной площади		
	2020	2021	2022	2020	2021	2022
Вся посевная площадь	2869	2821	2900	100	100	100
в том числе:						
зерновые культуры	1782	1717	1759	62,1	60,9	60,7
технические культуры	366	416	481	12,8	14,7	16,6
картофель и овоще- бахчевые культуры	55	53	53	1,9	1,9	1,8
кормовые культуры	666	635	607	23,2	22,5	20,9

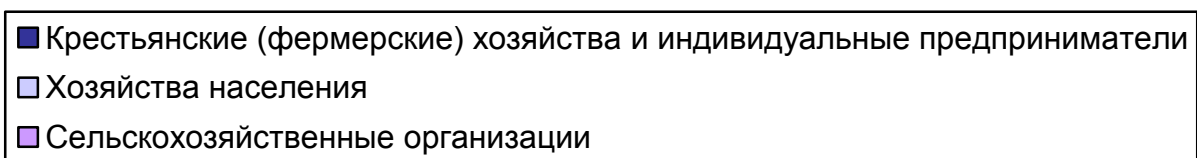
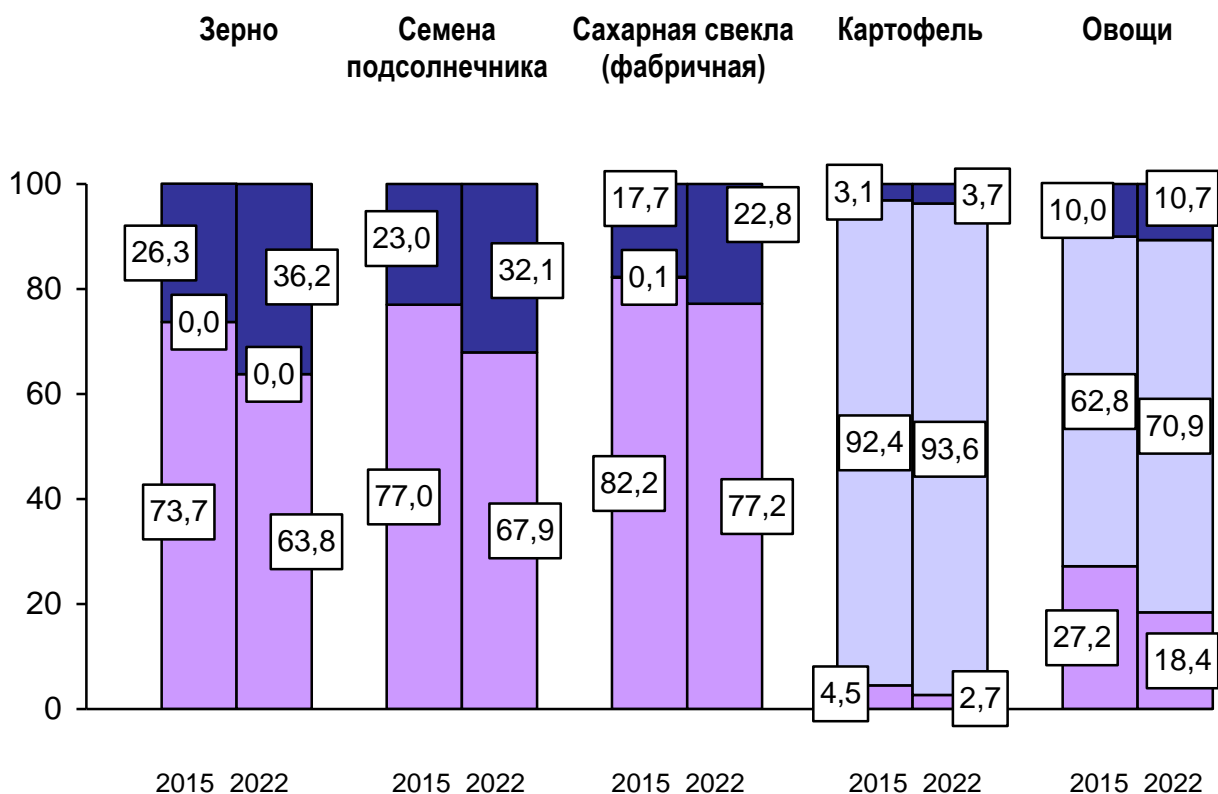
ПРОИЗВОДСТВО ПРОДУКЦИИ РАСТЕНИЕВОДСТВА И УРОЖАЙНОСТЬ СЕЛЬСКОХОЗЯЙСТВЕННЫХ КУЛЬТУР

(в хозяйствах всех категорий)

	2020	2021	2022
	Валовой сбор, тысяч тонн		
Зерно (в весе после доработки)	3839	2061	5004
Сахарная свекла (фабричная)	1290	976	1439
Семена подсолнечника (в весе после доработки)	313	314	449
Картофель	710	485	564
Овощи	288	266	280
	Урожайность, ц/га уборной площади		
Зерновые культуры (в весе после доработки)	22,0	14,0	28,5
Сахарная свекла (фабричная)	450,2	269,8	327,0
Семена подсолнечника (в весе после доработки)	13,9	12,3	15,5
Картофель	157,4	111,8	131,0
Овощи	220,7	219,2	228,5

**СТРУКТУРА ПРОИЗВОДСТВА ПРОДУКТОВ РАСТЕНИЕВОДСТВА
ПО КАТЕГОРИЯМ ХОЗЯЙСТВ**

(в процентах от общего объема производства
в хозяйствах всех категорий)



Сельское хозяйство

ПОГОЛОВЬЕ СКОТА ПО КАТЕГОРИЯМ ХОЗЯЙСТВ

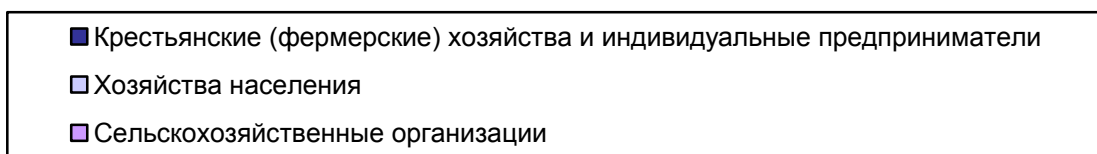
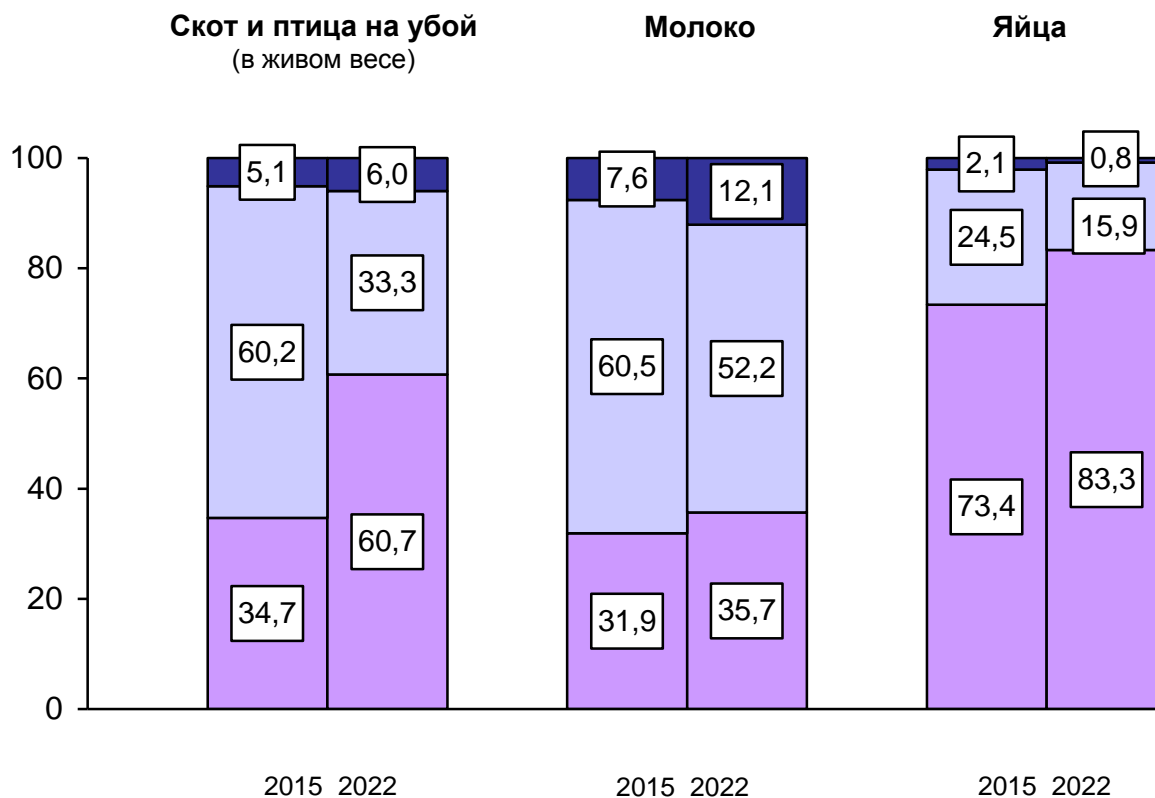
(на конец года; тысяч голов)

	Крупный рогатый скот	в том числе коровы	Свины	Овцы и козы
2020				
Хозяйства всех категорий	907,6	384,5	449,7	642,1
в том числе:				
сельскохозяйственные организации	294,8	114,5	411,8	15,3
хозяйства населения	476,6	201,7	34,9	553,9
крестьянские (фермерские) хозяйства ¹	136,2	68,3	3,0	72,9
2021				
Хозяйства всех категорий	868,0	372,2	485,2	581,6
в том числе:				
сельскохозяйственные организации	277,5	110,6	454,5	14,5
хозяйства населения	448,6	191,4	28,2	500,7
крестьянские (фермерские) хозяйства ¹	141,9	70,2	2,5	66,4
2022				
Хозяйства всех категорий	852,4	360,5	573,6	564,3
в том числе:				
сельскохозяйственные организации	265,1	103,4	548,5	16,9
хозяйства населения	444,5	186,0	22,2	485,6
крестьянские (фермерские) хозяйства ¹	142,8	71,1	2,9	61,8
ПРОИЗВОДСТВО ПРОДУКЦИИ ЖИВОТНОВОДСТВА				
(в хозяйствах всех категорий)				
	2020	2021	2022	
Скот и птица на убой (в живом весе), тыс.т	427,2	405,6	423,2	
Молоко, тыс.т	1670,5	1614,1	1586,1	
Яйца, млн шт.	1029,8	1118,0	1120,7	

¹ Включая индивидуальных предпринимателей.

**СТРУКТУРА ПРОИЗВОДСТВА ПРОДУКТОВ ЖИВОТНОВОДСТВА
ПО КАТЕГОРИЯМ ХОЗЯЙСТВ**

(в процентах от общего объема производства
в хозяйствах всех категорий)

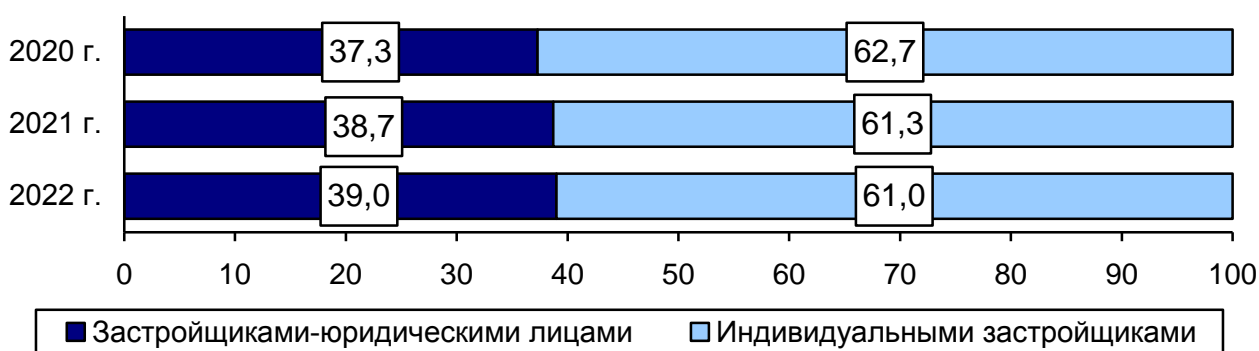


СТРОИТЕЛЬСТВО

ОСНОВНЫЕ ПОКАЗАТЕЛИ СТРОИТЕЛЬНОЙ ДЕЯТЕЛЬНОСТИ

	2020	2021	2022
Объем работ, выполненных по виду деятельности «Строительство»:			
млрд рублей (в фактически действовавших ценах)	216,5	257,9	303,8
в % к предыдущему году (в сопоставимых ценах)	89,8	111,3	106,3
Введено в действие ¹ :			
жилых домов, тыс.м ² общей площади жилых помещений	2455,1	2906,2	3062,5
квартир (включая общежития), единиц	31944	39002	39626
в том числе индивидуальными застройщиками			
жилых домов, тыс.м ² общей площади жилых помещений	1498,8	1781,0	1921,6
квартир, единиц	13607	15833	15902

СТРУКТУРА ВВЕДЕННЫХ ЖИЛЫХ ДОМОВ ПО ЗАСТРОЙЩИКАМ¹ (процентов)



¹ Данные приведены с учетом жилых домов, построенных населением на земельных участках, предназначенных для ведения садоводства.

Строительство

СТРОИТЕЛЬСТВО ОБЪЕКТОВ СОЦИАЛЬНО-КУЛЬТУРНОГО НАЗНАЧЕНИЯ

	2020	2021	2022
Общеобразовательные организации, ученических мест	1345	1100	5445
Дошкольные образовательные организации, мест	2610	1284	510
Больничные организации, коек	204	-	175
Амбулаторно-поликлинические организации, посещений в смену	1065	294	1035
Учреждения культуры клубного типа, мест	-	400	42
Спортивные залы, м ²	327	203	450
Физкультурно-оздоровительные комплексы, единиц	2	-	4

ВВОД В ДЕЙСТВИЕ ОБЪЕКТОВ КОММУНАЛЬНОГО ХОЗЯЙСТВА (километров)

	2020	2021	2022
Водопроводные сети	119,0	107,7	69,6
Канализационные сети	-	8,4	2,6
Тепловые сети	5,3	1,7	1,1
Газовые сети	192,1	25,8	33,8

Строительство

ВВОД В ДЕЙСТВИЕ ЗДАНИЙ

	Число зданий, единиц	Общий строительный объем, тыс.куб.м	Общая площадь, тыс.кв.м
2020			
Введено в действие зданий – всего	14507	12992,2	3177,1
в том числе:			
жилого назначения	13972	10725,8	2766,0
нежилого назначения	535	2266,4	411,1
из них здания:			
промышленные	71	430,0	52,7
сельскохозяйственные	42	280,4	43,1
коммерческие	235	613,4	116,3
административные	51	218,3	45,1
учебные	17	291,7	68,1
здравоохранения	25	123,0	29,6
другие	94	309,6	56,2
2021			
Введено в действие зданий – всего	16725	14951,3	3763,6
в том числе:			
жилого назначения	16088	12244,8	3305,0
нежилого назначения	637	2706,5	458,6
из них здания:			
промышленные	77	621,8	75,1
сельскохозяйственные	59	107,7	20,5
коммерческие	320	1288,9	225,1
административные	32	131,0	29,2
учебные	18	231,7	49,7
здравоохранения	16	26,2	4,7
другие	115	299,2	54,3
2022			
Введено в действие зданий – всего	16846	17210,6	4269,0
в том числе:			
жилого назначения	16106	13084,4	3572,3
нежилого назначения	740	4126,2	696,7
из них здания:			
промышленные	114	819,6	115,9
сельскохозяйственные	148	1059,7	170,9
коммерческие	284	794,1	149,2
административные	42	325,7	68,0
учебные	13	459,1	98,3
здравоохранения	12	90,0	21,0
другие	127	578,0	73,4

**ВВОД В ДЕЙСТВИЕ ВАЖНЕЙШИХ
ПРОИЗВОДСТВЕННЫХ МОЩНОСТЕЙ И ОБЪЕКТОВ¹**

	2020	2021	2022
Животноводческие помещения для содержания:			
крупного рогатого скота, тыс. мест	4,6	1,0	9,0
овец, тыс. мест	0,4	-	-
свиней, тыс. мест	-	-	56,6
кроликов, тыс. мест	0,1	-	-
Помещения для птицы, тыс. птицемест	35,0	-	-
Зерносушилки стационарные, тонн в час	180,0	180,1	50,0
Зерносеменовохранилища, тыс. тонн единовр. хранения	2,2	7,7	46,7
Хлебобулочные изделия, тонн в сутки	0,9	-	-
Цех убоя скота, тонн в смену	1,3	-	-
Цельномолочная продукция, тонн в смену	-	4,0	-
Водка и ликеро-водочные изделия, млн декалитров	-	7,6	-
Пиломатериалы, тыс. м ³	-	0,6	0,1
Каталитическое крекирование сырья, тыс.тонн	-	1095,0	-
Скважины нефтяные из эксплуатационного бурения, единиц	-	20	-
Электростанции возобновляемых источников энергии (солнечные электростанции), тыс. кВт	35,0	15,0	10,0
Мощность по переработке газа, млн м ³ переработки газа	219,0	-	-
Торговые предприятия, тыс. м ² торговой площади	65,2	113,7	61,9
Предприятия общественного питания, посадочных мест	592	167	419
Автомобильные дороги с твердым покрытием, км	62,8	64,4	57,6
Хранилища газа подземные, млрд м ³	-	0,1	-
Автоматические телефонные станции, тыс. номеров	29,2	19,9	2,5

¹ Введенные в эксплуатацию объекты за счет нового строительства, расширения и реконструкции (без учета капитального ремонта) показываются в размерах, указанных в разрешениях на ввод объектов в эксплуатацию, оформленных в установленном порядке.

ТРАНСПОРТ И СВЯЗЬ

ДЕЯТЕЛЬНОСТЬ АВТОМОБИЛЬНОГО ТРАНСПОРТА

	2020	2021	2022
Перевезено грузов, млн тонн	48,3	50,7	51,8
Грузооборот, млн т-км	3439,6	4056,1	4671,8
Перевезено пассажиров автобусами, млн человек	289,8	297,7	258,3
Пассажирооборот автобусами, млн пасс.-км	3382,5	3713,1	3123,4

ДЕЯТЕЛЬНОСТЬ В ОБЛАСТИ ИНФОРМАТИЗАЦИИ И СВЯЗИ¹

	2019	2020	2021
Объем услуг связи (в фактически действовавших ценах), млрд рублей	33,2	34,3	35,8
Объем оказанных населению услуг связи, в расчете на одного жителя (в фактически действовавших ценах), рублей	5207,0	5351,0	5552,7
Число абонентских устройств подвижной радиотелефонной (сотовой) связи на 1000 человек населения ²	1766,3	1769,9	1875,3
Число активных абонентов подвижной радиотелефонной связи, использующих услуги доступа в сети Интернет ² , тыс.	3571,0	3761,4	3967,5
Число активных абонентов фиксированного доступа к сети Интернет ² , тыс.	858,4	884,7	917,1

¹ По данным Министерства цифрового развития, связи и массовых коммуникаций Российской Федерации.

² На конец года.

ТОРГОВЛЯ И УСЛУГИ

ОСНОВНЫЕ ПОКАЗАТЕЛИ ТОРГОВЛИ

	2020	2021	2022
Оборот оптовой торговли, млрд рублей	994,0	1228,9	1273,7
Индексы физического объема оборота оптовой торговли, в % к предыдущему году	103,1	93,3	92,2
Оборот розничной торговли, млрд рублей в том числе:	912,7	1015,8	1118,0
пищевые продукты, включая напитки, и табачные изделия	451,9	516,4	565,7
непродовольственные товары	460,8	499,4	552,3
Индексы физического объема оборота розничной торговли, в % к предыдущему году	94,7	103,5	94,7
пищевые продукты, включая напитки, и табачные изделия	93,6	104,9	94,8
непродовольственные товары	95,4	101,8	94,6
Оборот общественного питания млрд рублей	23,7	27,3	32,5
в % к предыдущему году (в сопоставимых ценах)	76,2	107,9	102,9
Оборот розничной торговли на душу населения, тыс. рублей:	226,7	253,5	273,7
пищевые продукты, включая напитки, и табачные изделия	112,2	128,9	138,5
непродовольственные товары	114,5	124,6	135,2
Товарные запасы в розничной торговле (на конец года):			
млрд рублей	45,0	47,2	55,3
в днях торговли	42	36	38
Число организаций розничной торговли, кроме торговли автотранспортными средствами и мотоциклами (на конец года) ¹ , ед.	4474	4199	3793
Среднегодовая численность работников организаций розничной торговли, кроме торговли автотранспортными средствами и мотоциклами, тыс. человек	74,1	68,6	63,2

¹ По данным Статистического регистра предприятий и организаций всех форм собственности и хозяйствования по зарегистрированным организациям.

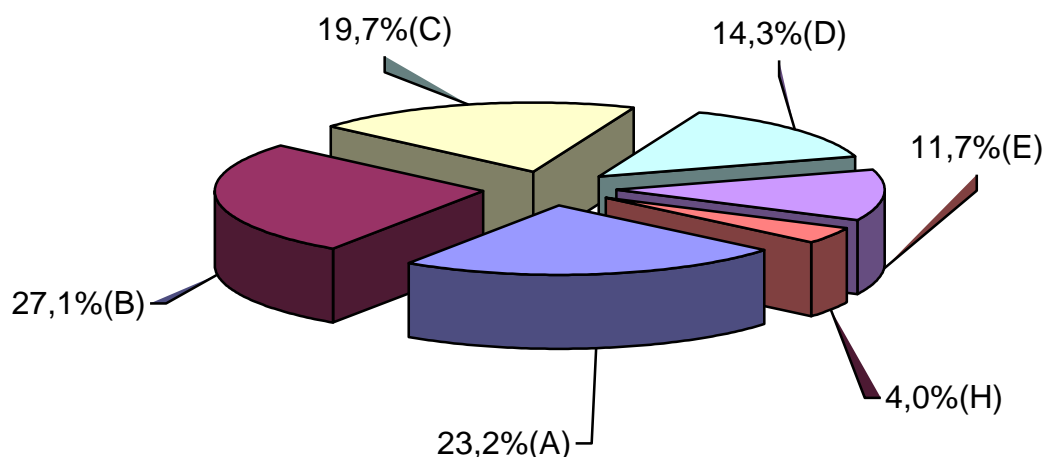
ПЛАТНЫЕ УСЛУГИ НАСЕЛЕНИЮ
(в фактически действовавших ценах)

	2020 ¹	2021 ¹	2022 ²
Объем платных услуг населению:			
млрд рублей	229,6	251,2	284,2
в % к предыдущему году (в сопоставимых ценах)	80,7	105,0	103,0
Объем бытовых услуг населению:			
млрд рублей	29,0	32,3	40,6
в % к предыдущему году (в сопоставимых ценах)	78,4	102,2	108,4

СТРУКТУРА ПЛАТНЫХ УСЛУГ НАСЕЛЕНИЮ

(в процентах к итогу)

2022 г.



■ Услуги транспорта и связи (A)
■ Жилищно-коммунальные (B)
■ Рекреационные и медицинские (C)
■ Бытовые (D)
■ Системы образования и культуры (E)
■ Прочие (H)

¹ Данные уточнены за счет расширения круга административных источников (данные ФНС России о доходах самозанятых; данные ККТ для верификации информации об объеме отдельных видов платных услуг населению; данные лицензирующих органов и министерств для актуализации каталога респондентов).

² Предварительные данные.

**ОСНОВНЫЕ ПОКАЗАТЕЛИ ДЕЯТЕЛЬНОСТИ
АСПИРАНТУРЫ И ДОКТОРАНТУРЫ**

	Аспирантура			Докторантура		
	2020	2021	2022	2020	2021	2022
Число организаций, ведущих подготовку аспирантов (докторантов)	14	14	14	5	5	4
Численность аспирантов (докторантов) на конец года, человек	1444	1473	1722	12	14	7
Прием в аспирантуру (докторантуру), человек	460	447	647	1	7	4
Выпуск из аспирантуры (докторантуры), человек	227	235	209	5	3	10
в том числе с защитой диссертации	20	22	31	-	2	1

**СОЗДАНИЕ ПЕРЕДОВЫХ ПРОИЗВОДСТВЕННЫХ
ТЕХНОЛОГИЙ ПО ВИДАМ¹**

в 2022 году

	Все технологии	в том числе:	
		новые для России	принципиально новые
Передовые производственные технологии – всего	53	49	4
проектирование и инжиниринг	18	15	3
производство, обработка, транспортировка и сборка	14	13	1
связь, управление и геоматика	1	1	-
производственная информационная система и автоматизация управления производством	1	1	-
технологии промышленных вычислений и больших данных	4	4	-
«зеленые» технологии	9	9	-
передовые методы организации и управления производством	6	6	-

¹ По кругу обследованных организаций (без субъектов малого предпринимательства).

ИСПОЛЬЗОВАНИЕ ИНФОРМАЦИОННЫХ ТЕХНОЛОГИЙ¹

	2019	2020	2021
Число организаций, использовавших информационные технологии	5451	5495	5257
в том числе:			
персональные компьютеры	5449	5493	5255
локальные вычислительные сети	3668	3571	3416
серверы	... ²	3004	2535
фиксированный (проводной и беспроводной) Интернет	... ²	5262	5038
мобильный Интернет	... ²	2755	2542
Число организаций, имеющих Web-сайты	3129	3103	3008
Численность работников списочного состава в организациях, использовавших информационные технологии, тыс. человек	655,7	677,3	654,0
Количество персональных компьютеров, тыс. шт.	307,2	339,2	351,8
Затраты на информационные технологии, млн рублей	20802,7	22335,7	29329,1

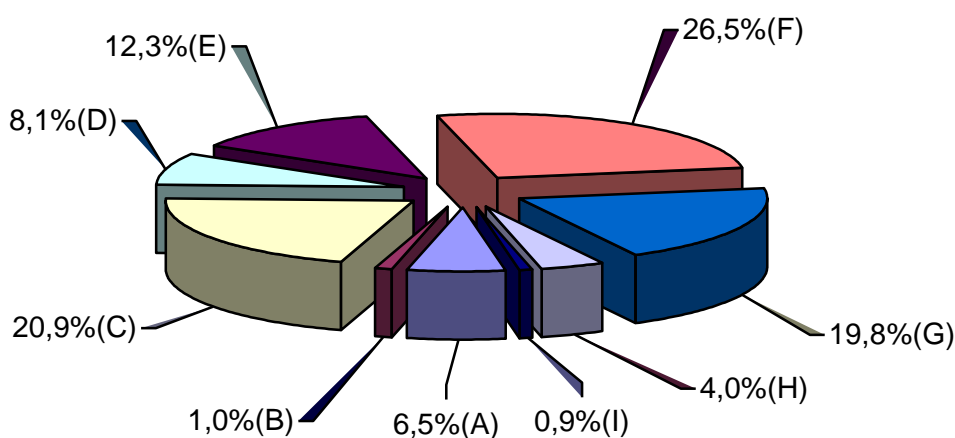
¹ Без субъектов малого предпринимательства, общего и профессионального образования.

² Начиная с отчета за 2020 г. в форме № 3-информ «Сведения об использовании цифровых технологий и производстве связанных с ними товаров и услуг» изменен список оборудования и цифровых технологий.

**КОНСОЛИДИРОВАННЫЙ БЮДЖЕТ
РЕСПУБЛИКИ БАШКОРТОСТАН¹**
(миллиардов рублей)

	На 1 января		
	2021	2022	2023
Доходы – всего	261,5	290,2	329,5
бюджета республиканского	219,9	246,0	280,6
Расходы – всего	298,9	299,0	343,4
бюджета республиканского	259,3	255,2	295,3
Профицит, дефицит (-)	-37,4	-8,8	-13,9
бюджета республиканского	-39,4	-9,2	-14,7

**СТРУКТУРА РАСХОДОВ КОНСОЛИДИРОВАННОГО БЮДЖЕТА
РЕСПУБЛИКИ БАШКОРТОСТАН**
(в процентах от общей суммы расходов)
2022 году



■	Общегосударственные вопросы (A)
■	Национальная безопасность и правоохранительная деятельность (B)
■	Национальная экономика (C)
■	Жилищно-коммунальное хозяйство (D)
■	Здравоохранение, физическая культура и спорт (E)
■	Образование (F)
■	Социальная политика (G)
■	Культура, кинематография, СМИ (H)
■	Прочие расходы (I)

¹ По данным Министерства финансов Республики Башкортостан.

Финансы

САЛЬДИРОВАННЫЙ ФИНАНСОВЫЙ РЕЗУЛЬТАТ ОРГАНИЗАЦИЙ ПО ВИДАМ ЭКОНОМИЧЕСКОЙ ДЕЯТЕЛЬНОСТИ¹

(миллионов рублей)

	2020 ²	2021 ²	2022 ³
Сальдированный финансовый результат (прибыль минус убыток) - всего	110793,6	345953,2	381451,8
в том числе:			
Сельское, лесное хозяйство, охота, рыболовство и рыбоводство	4677,5	7491,1	5154,4
Добыча полезных ископаемых	8126,9	16231,0	13793,5
Обрабатывающие производства	41065,7	277847,7	260328,7
Обеспечение электрической энергией, газом и паром; кондиционирование воздуха	11660,6	15625,8	15903,1
Водоснабжение; водоотведение, организация сбора и утилизации отходов, деятельность по ликвидации загрязнений	329,9	585,1	449,8
Строительство	1932,1	-2379,6	6986,2
Торговля оптовая и розничная, ремонт автотранспортных средств и мотоциклов	30422,8	22010,6	44849,7
Транспортировка и хранение	992,8	4854,1	6119,1
Деятельность в области информации и связи	1952,8	4591,8	3752,6
Деятельность по операциям с недвижимым имуществом	356,6	-539,6	161,3
Предоставление прочих видов услуг	7,0	75,0	18,1
Другие виды деятельности	9268,9	-439,8	23935,3

¹ Без субъектов малого предпринимательства, кредитных организаций, государственных (муниципальных) учреждений, некредитных финансовых организаций.

² По данным годовой бухгалтерской (финансовой) отчетности.

³ По данным формы федерального статистического наблюдения №П-3 «Сведения о финансовом состоянии организации».

ЦЕНЫ И ТАРИФЫ

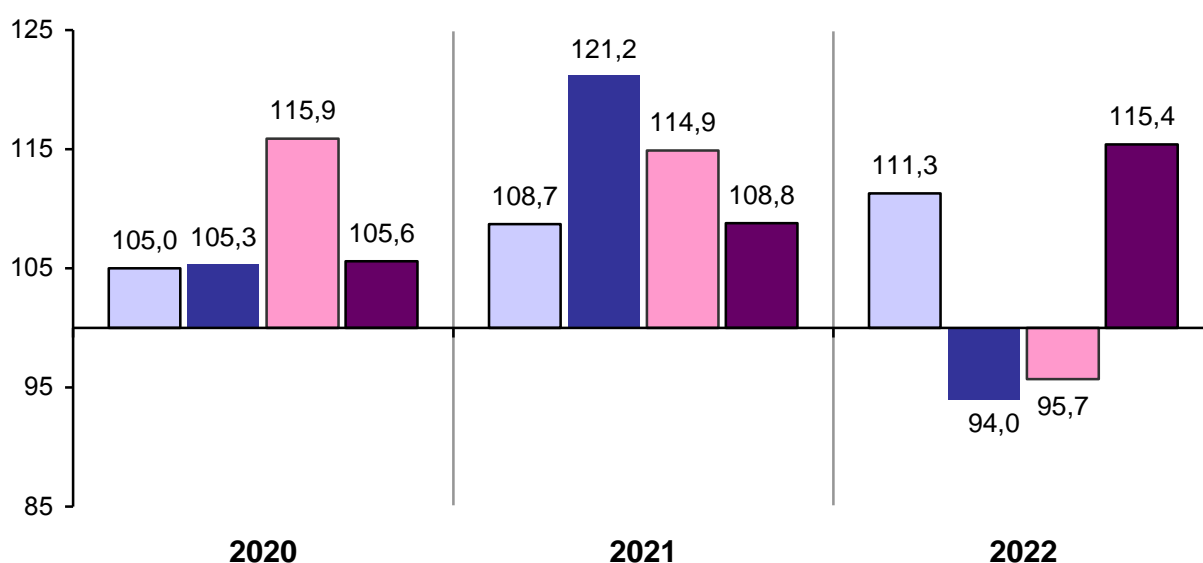
ИНДЕКСЫ ЦЕН В СЕКТОРАХ ЭКОНОМИКИ

(декабрь к декабрю предыдущего года; в процентах)

	2020	2021	2022
Индекс потребительских цен на товары и услуги	105,0	108,7	111,3
Индексы цен производителей промышленных товаров, реализуемых на внутрисоссийском рынке	105,3	121,2	94,0
сельскохозяйственной продукции	115,9	114,9	95,7
Сводный индекс цен на продукцию (затраты, услуги) инвестиционного назначения	105,6	108,8	115,4
Индекс тарифов на грузовые перевозки	99,3	105,8	127,1

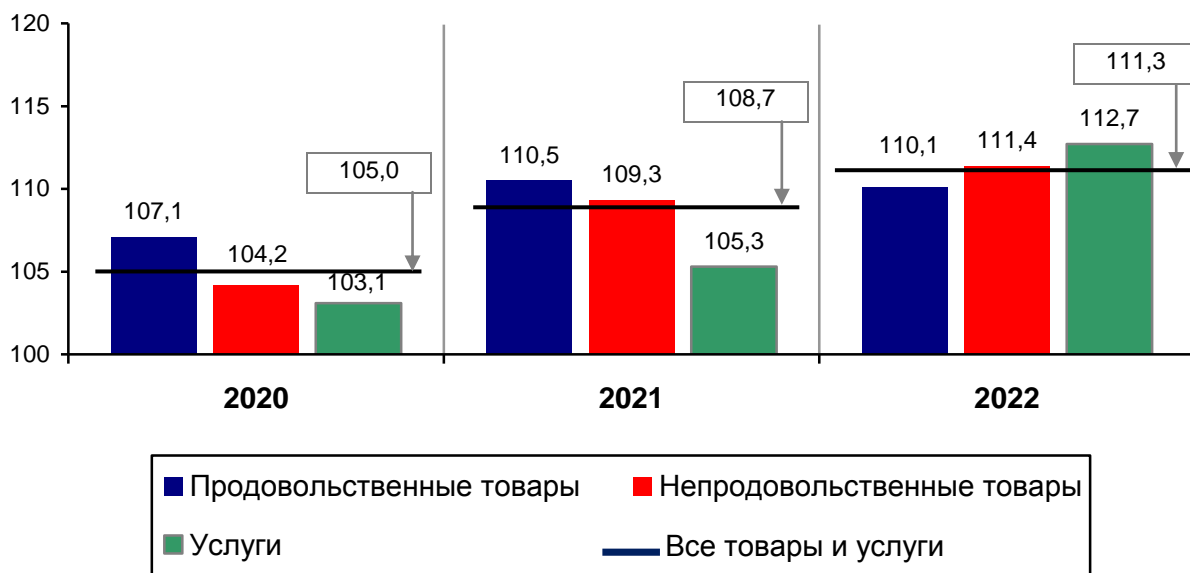
ИНДЕКСЫ ЦЕН В СЕКТОРАХ ЭКОНОМИКИ

(декабрь к декабрю предыдущего года; в процентах)



□	Индекс потребительских цен на товары и услуги
■	Индекс цен производителей промышленных товаров
■	Индекс цен производителей сельскохозяйственной продукции
■	Сводный индекс цен на продукцию (затраты, услуги) инвестиционного назначения

**ИНДЕКСЫ ПОТРЕБИТЕЛЬСКИХ ЦЕН
НА ТОВАРЫ И УСЛУГИ**
(декабрь к декабрю предыдущего года; в процентах)



Цены и тарифы

СРЕДНИЕ ПОТРЕБИТЕЛЬСКИЕ ЦЕНЫ НА ОТДЕЛЬНЫЕ ВИДЫ ПРОДОВОЛЬСТВЕННЫХ ТОВАРОВ

(декабрь; рублей за килограмм)

	2020	2021	2022
Говядина (кроме бескостного мяса)	354,59	393,75	493,65
Свинина (кроме бескостного мяса)	248,93	293,01	284,11
Куры охлажденные и мороженые	135,39	170,61	162,40
Масло сливочное	593,25	676,99	739,43
Масло подсолнечное	118,98	128,35	118,57
Молоко питьевое цельное 2,5-3,2% жирности, за литр			
пастеризованное	52,55	57,75	65,78
стерилизованное	66,51	72,47	80,04
Сыры сычужные	529,76	564,14	666,88
Соки фруктовые	80,03	74,49	95,41
Яйца куриные, за 10 шт.	70,97	83,68	72,06
Сахар-песок	46,66	52,40	59,42
Мед пчелиный натуральный	475,64	473,06	517,68
Чай черный байховый	864,82	947,98	1129,41
Чай черный байховый пакетированный, 25 пакетов	61,10	64,33	73,91
Кофе натуральный растворимый	2373,09	2215,06	2673,94
Хлеб из ржаной муки и из смеси муки ржаной и пшеничной	53,72	62,66	69,47
Хлеб и булочные изделия из пшенич- ной муки различных сортов	55,54	62,75	79,78
Рис шлифованный	67,16	75,00	98,31
Крупа гречневая-ядрица	76,77	102,36	75,83
Макаронные изделия из пшеничной муки высшего сорта	63,76	72,15	80,26
Картофель	24,65	42,73	28,21
Огурцы свежие	137,73	141,64	161,19
Помидоры свежие	130,54	119,72	118,68
Яблоки	88,46	84,98	82,44
Водка, за литр	568,55	593,43	644,72
Кофе в организациях быстрого обслуживания, 200 г	61,04	64,47	76,40
Продукция предприятий общественно- го питания быстрого обслуживания (сэндвич типа "Гамбургер"), шт.	98,14	100,89	120,34
Обед в столовой, кафе, закусочной, на 1 человека	252,02	282,72	323,59

Цены и тарифы

СРЕДНИЕ ПОТРЕБИТЕЛЬСКИЕ ЦЕНЫ НА ОТДЕЛЬНЫЕ ВИДЫ НЕПРОДОВОЛЬСТВЕННЫХ ТОВАРОВ

(декабрь; рублей за единицу)

	2020	2021	2022
Костюм-двойка мужской из шерстяных, полушерстяных или смесовых тканей	8720,30	9063,92	9615,89
Сорочка верхняя мужская из хлопчато-бумажных или смесовых тканей	1632,62	1612,27	1825,07
Юбка женская из полушерстяных или смесовых тканей	1933,06	2264,65	2088,91
Блузка женская	1653,02	1802,61	1755,74
Брюки мужские из полушерстяных или смесовых тканей, шт.	2558,90	2656,23	2906,37
Брюки женские из полушерстяных или смесовых тканей, шт.	2225,16	2316,86	2371,50
Джемпер мужской	1926,65	1995,89	2151,33
Джемпер женский	1720,30	1750,45	1732,10
Полуботинки, туфли мужские с верхом из натуральной кожи	3909,96	3706,86	3849,76
Туфли женские модельные с верхом из натуральной кожи	3920,21	3873,09	4028,11
Порошок стиральный, за кг	126,82	130,26	172,30
Мыло туалетное, за 100 г	31,33	31,81	45,99
Сигареты с фильтром отечественные, за пачку	108,71	129,66	...
Сигареты с фильтром зарубежных торговых марок, за пачку	156,70	176,06	...
Сигареты с фильтром, за пачку	170,93
Салфетки влажные, упаковка 20 шт.	...	24,07	29,61
Дизельное топливо, за литр	47,82	51,49	57,14
Бензин автомобильный, за литр марки АИ-92	42,85	46,39	46,78
марки АИ-95	45,86	49,50	50,10
Санитарно-гигиеническая маска (медицинская), шт.	...	9,81	8,54
Антисептик для рук, 100 мл	...	97,37	88,85
Комбинированные анальгетики, за 10 таблеток	137,77	122,29	122,26
Валидол, 60 мг, за 10 таблеток	37,33	42,77	42,20
Свежесрезанные цветы, за шт.	118,47	141,47	166,83

Цены и тарифы

СРЕДНИЕ ПОТРЕБИТЕЛЬСКИЕ ЦЕНЫ (ТАРИФЫ) НА ОТДЕЛЬНЫЕ ВИДЫ УСЛУГ

(декабрь; рублей за один вид услуги)

	2020	2021	2022
Проезд в междугородном автобусе, в расчете за 50 км пути	112,22	117,26	143,89
Проезд в городском автобусе	24,74	26,87	30,23
Проезд в троллейбусе	18,98	19,82	26,01
Проезд в такси, в расчете на 1 км пути	19,70	21,06	24,47
Аренда однокомнатной квартиры у частных лиц, за месяц	13382,81	13288,99	12423,59
Проживание в гостинице, за сутки с человека	1414,71	1478,87 ¹	1586,24 ¹
Проживание в хостеле, сутки с человека	...	519,67	614,90
Стрижка модельная в женском зале	539,54	604,77	612,79
Стрижка модельная в мужском зале	446,52	470,71	520,58
Химчистка мужского костюма	953,16	1012,72	1259,55
Первичный консультативный прием у врача специалиста, посещение	796,69	857,87	986,62
Первичный консультативный осмотр больного у стоматолога, посещение	305,17	357,60	389,22
Экскурсия автобусная, час	274,87	299,22	360,05
Санаторий, день	2917,46	3266,71	3692,29
Кинотеатры, за билет	260,84	264,80	255,88
Театры, за билет	436,71	470,92	529,99
Музеи и выставки, за билет	150,78	159,77	167,80

¹ Проживание в гостинице 3*.