



ФЕДЕРАЛЬНАЯ СЛУЖБА
ГОСУДАРСТВЕННОЙ СТАТИСТИКИ

Условия жизни семей с детьми в Республике Башкортостан



за 2022 год



ТЕРРИТОРИАЛЬНЫЙ ОРГАН
ФЕДЕРАЛЬНОЙ СЛУЖБЫ
ГОСУДАРСТВЕННОЙ СТАТИСТИКИ
ПО РЕСПУБЛИКЕ БАШКОРТОСТАН

Условия жизни семей с детьми

в Республике Башкортостан

за 2022 год

- 01 Возможность домохозяйств обеспечить ребенка всем необходимым для школы
- 02 Вид транспорта, на которых дети добираются из дома до общеобразовательных организаций
- 03 Занятие спортом детей в возрасте от 3 до 15 лет
- 04 Причины по которым дети не занимаются спортом или активными играми
- 05 Распределение детей в возрасте до 15 лет не имеющие возможности в зависимости от оценки домохозяйствами своего финансового положения





ТЕРРИТОРИАЛЬНЫЙ ОРГАН
ФЕДЕРАЛЬНОЙ СЛУЖБЫ
ГОСУДАРСТВЕННОЙ СТАТИСТИКИ
ПО РЕСПУБЛИКЕ БАШКОРТОСТАН

Условия жизни семей с детьми

в Республике Башкортостан

за 2022 год

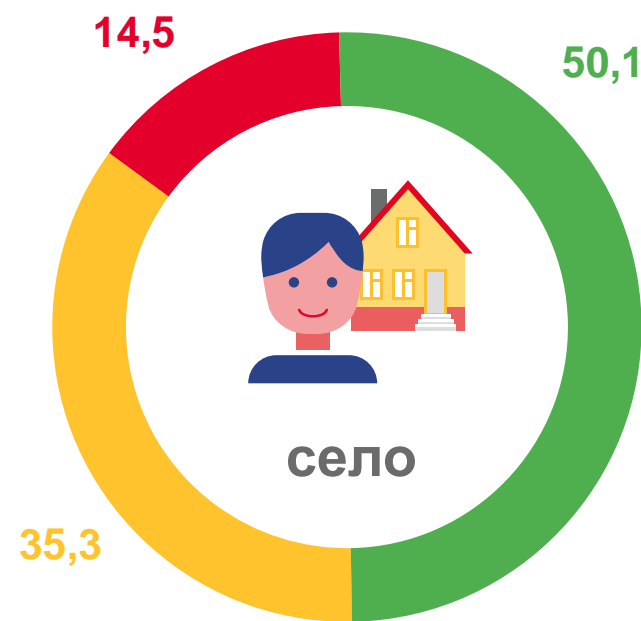
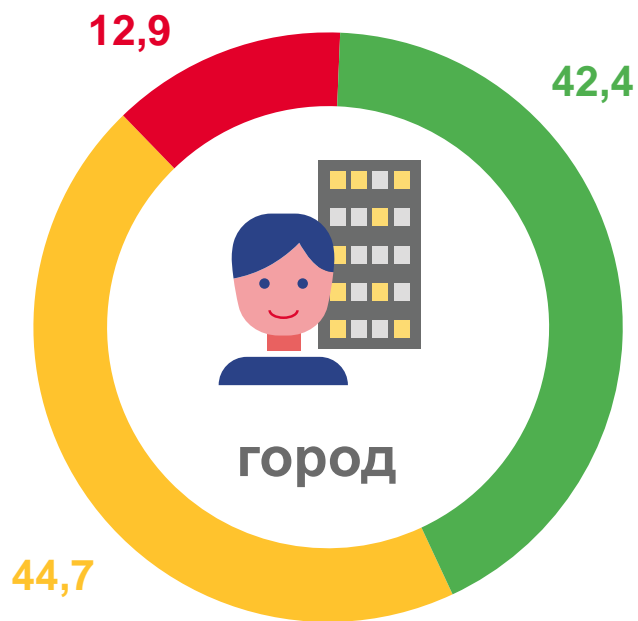
- 06 Заболеваемость детей в возрасте от 3 до 15 лет в период январь-май 2022 г.
- 07 Отсутствие условий для полноценного развития ребенка
- 08 Посещение культурно-развлекательных мероприятий детьми в возрасте от 3 до 8 лет
- 09 Намерения родителей по продолжению обучения городских детей, обучающихся в общеобразовательных организациях
- 10 Намерения родителей по продолжению обучения сельских детей, обучающихся в общеобразовательных организациях





ВОЗМОЖНОСТЬ ДОМОХОЗЯЙСТВ ОБЕСПЕЧИТЬ РЕБЕНКА ВСЕМ НЕОБХОДИМЫМ ДЛЯ ШКОЛЫ

В ПРОЦЕНТАХ

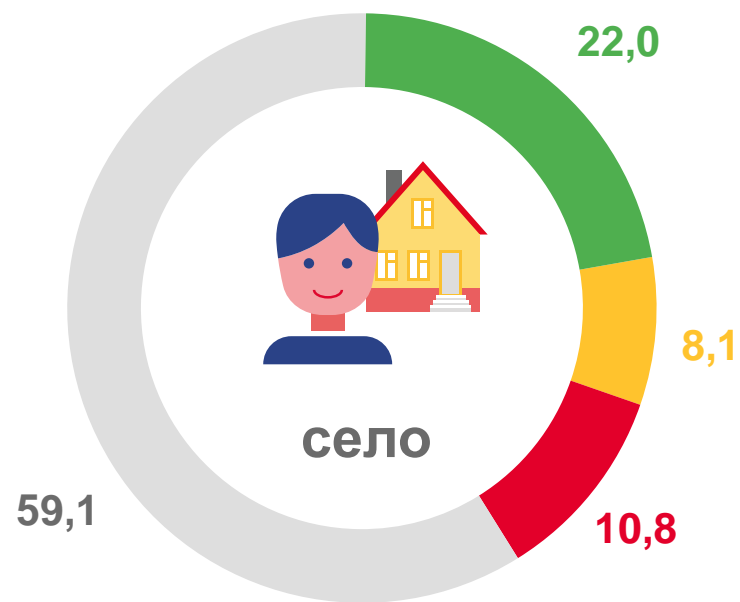
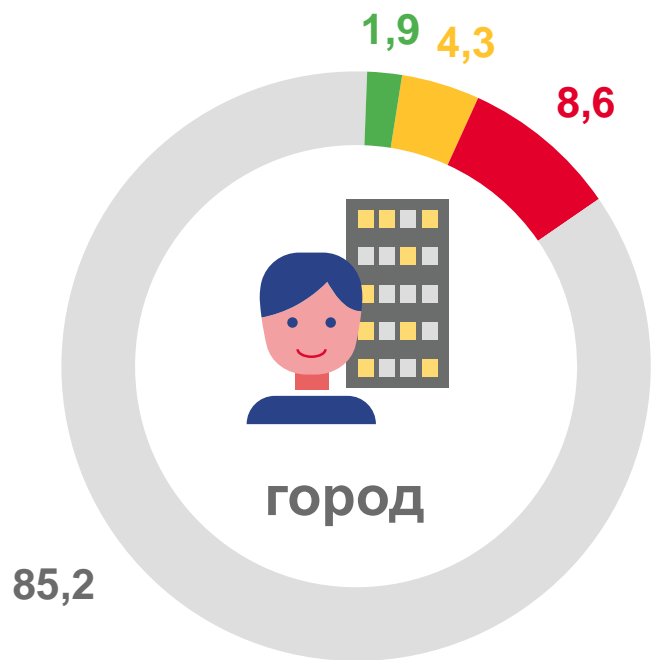


- без затруднений
- несколько затруднительно
- сильно затруднительно





ВИД ТРАНСПОРТА, НА КОТОРОМ ДЕТИ ДОБИРАЮТСЯ ИЗ ДОМА ДО ОБЩЕОБРАЗОВАТЕЛЬНЫХ ОРГАНИЗАЦИЙ В ПРОЦЕНТАХ



- на школьном автобусе
- на общественном транспорте

- на личном (попутном) автотранспорте
- пешком





ЗАНЯТИЕ СПОРТОМ ДЕТЕЙ В ВОЗРАСТЕ ОТ 3 ДО 15 ЛЕТ*

ПО ТИПУ НАСЕЛЕННЫХ ПУНКТОВ, В ПРОЦЕНТАХ

Посещают организованные занятия в спортивной секции, спортивной школе

34,3

25,5

Занимаются самостоятельно на спортивных сооружениях, участвуют в активных играх

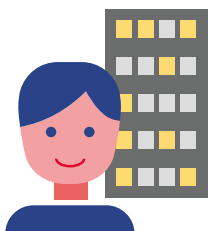
26,5

22,5

Не занимаются ничем из перечисленного

39,2

52,0



город



село

* за исключением детей, не подлежащих обучению в общеобразовательных организациях по состоянию здоровья, или обучающихся в специальных учебно-воспитательных учреждениях для обучающихся с девиантным (общественно опасным) поведением.

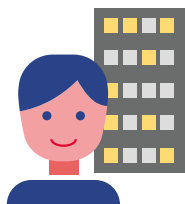




ПРИЧИНЫ, ПО КОТОРЫМ ДЕТИ В ВОЗРАСТЕ ОТ 3 ДО 15 ЛЕТ, НЕ ЗАНИМАЮТСЯ СПОРТОМ ИЛИ АКТИВНЫМИ ИГРАМИ В ПРОЦЕНТАХ

Не занимаются спортом или активными играми (дети в возрасте от 3 до 15 лет*)

39,2

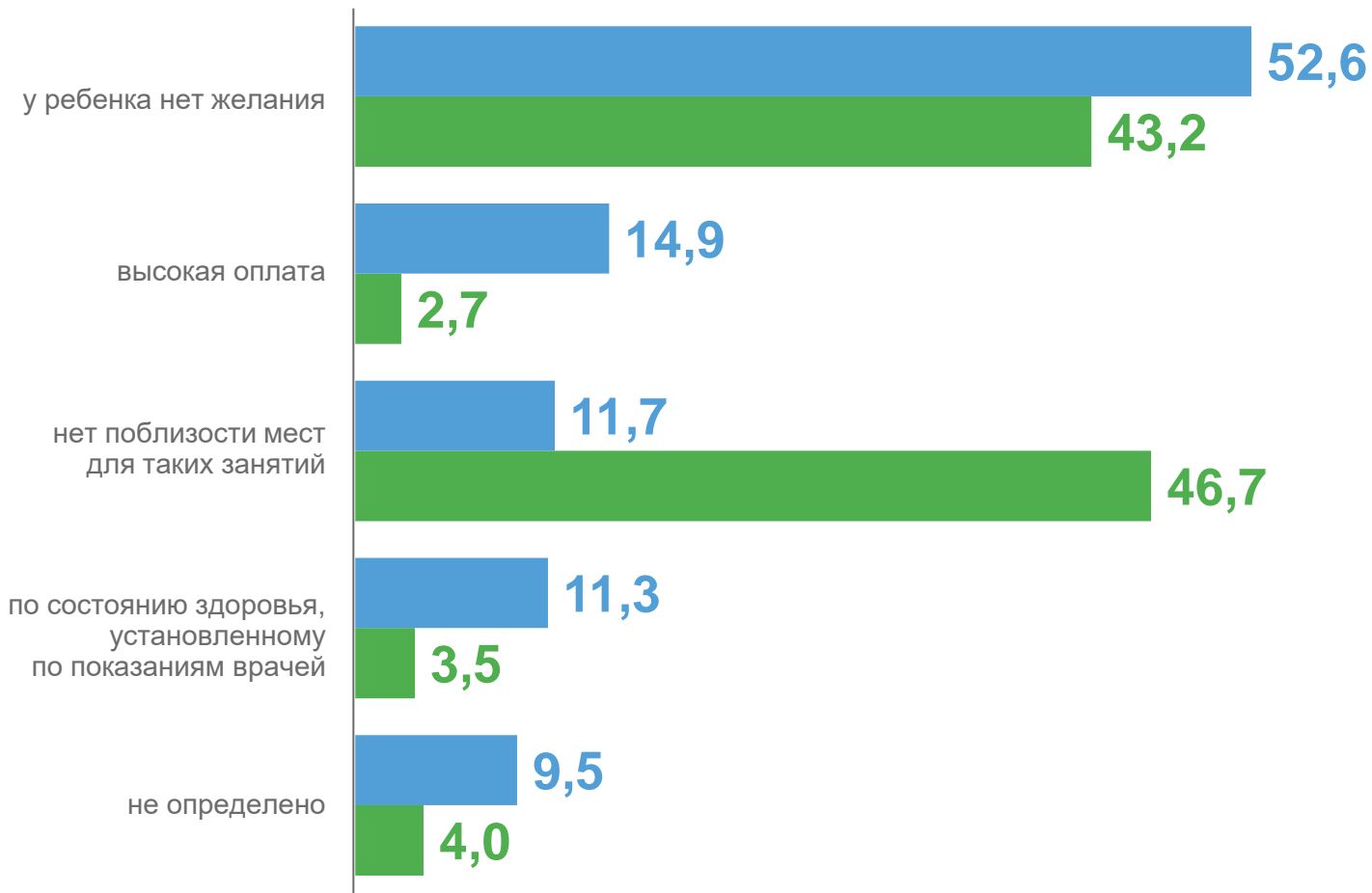


ГОРОД

52,0



СЕЛО



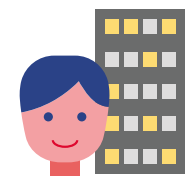
* за исключением детей, не подлежащих обучению в общеобразовательных организациях по состоянию здоровья, или обучающихся в специальных учебно-воспитательных учреждениях для обучающихся с девиантным (общественно опасным) поведением.





РАСПРЕДЕЛЕНИЕ ДЕТЕЙ В ВОЗРАСТЕ ДО 15 ЛЕТ, НЕ ИМЕЮЩИХ ВОЗМОЖНОСТИ В ЗАВИСИМОСТИ ОТ ОЦЕНКИ ДОМОХОЗЯЙСТВАМИ СВОЕГО ФИНАНСОВОГО ПОЛОЖЕНИЯ

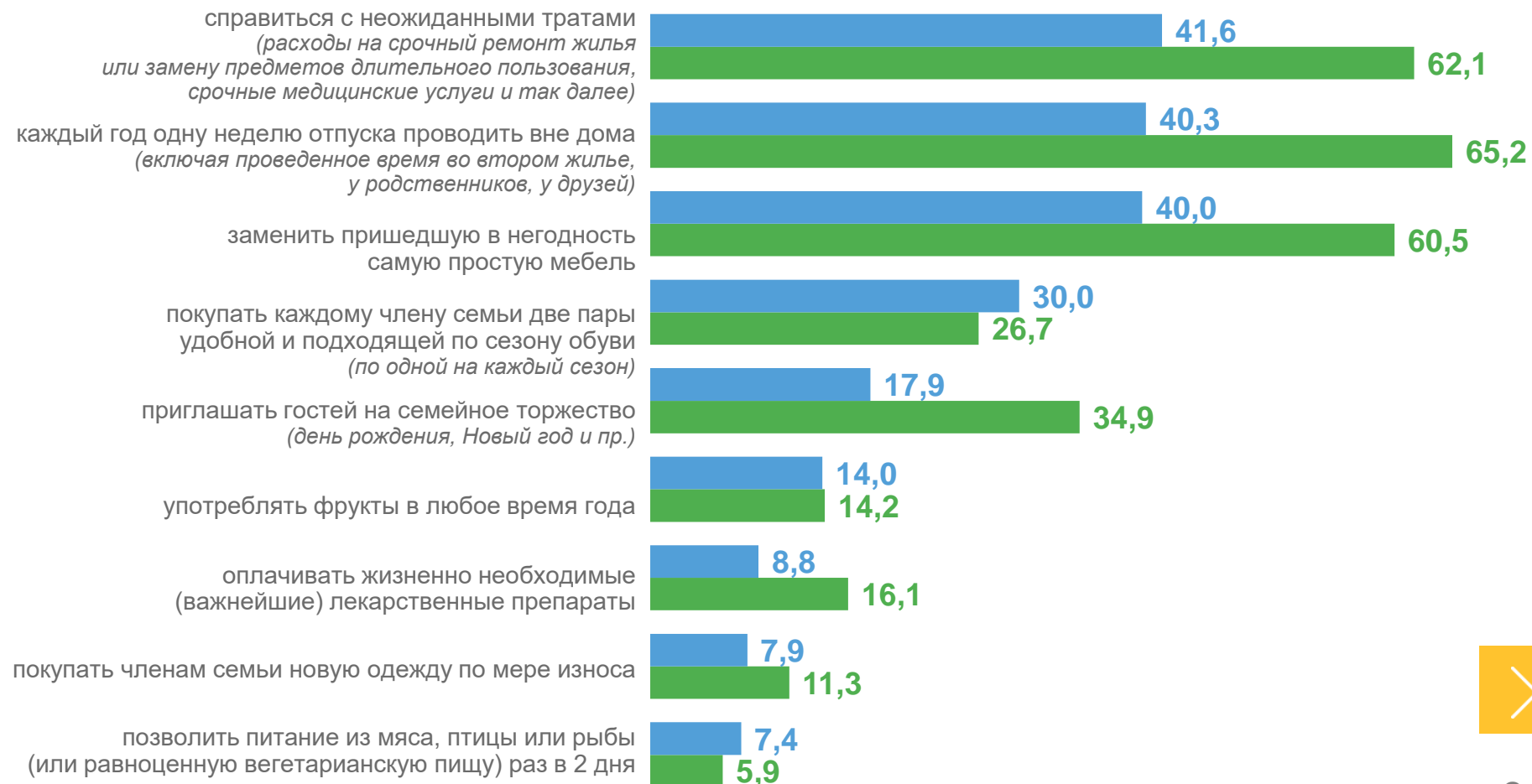
В ПРОЦЕНТАХ



■ ГОРОД



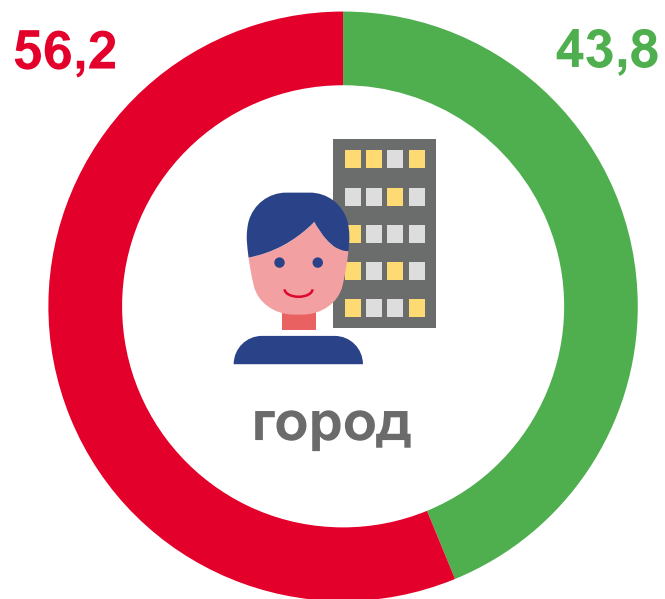
■ СЕЛО



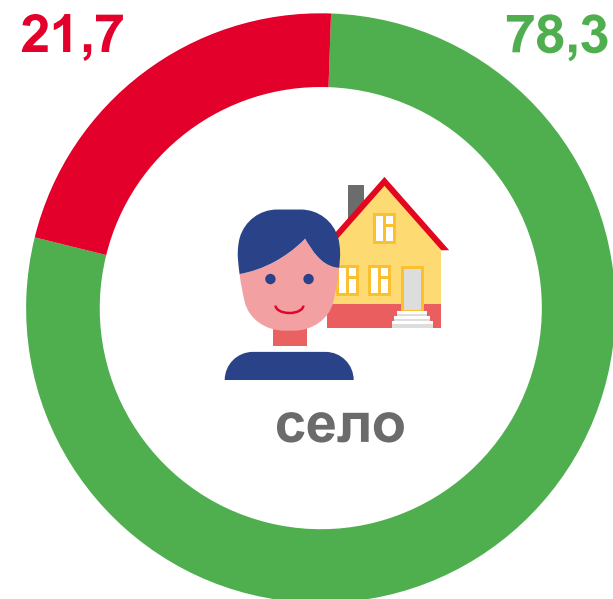


ЗАБОЛЕВАЕМОСТЬ ДЕТЕЙ В ВОЗРАСТЕ ОТ 3 ДО 15 ЛЕТ

В ПЕРИОД ЯНВАРЬ-МАЙ 2022 ГОДА, ПО ТИПУ НАСЕЛЕННЫХ ПУНКТОВ, В ПРОЦЕНТАХ



- не болел (с нахождением на постельном режиме)
- болел (с нахождением на постельном режиме)



1,6

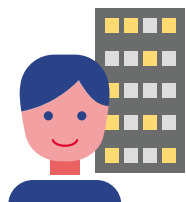
Среднее число месяцев, в которые болел ребенок, находясь на постельном режиме

1,9





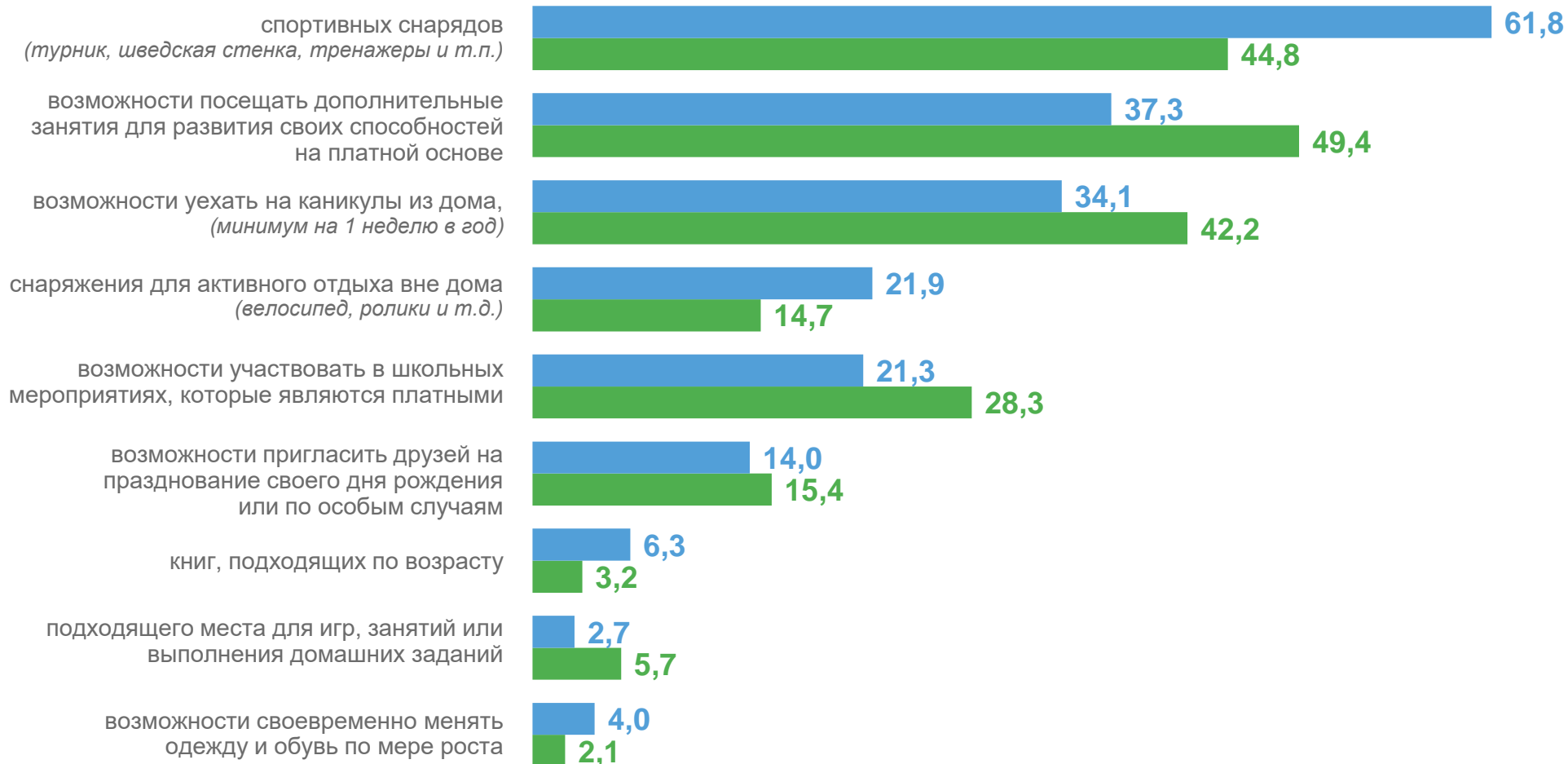
ОТСУТСТВИЕ УСЛОВИЙ ДЛЯ ПОЛНОЦЕННОГО РАЗВИТИЯ РЕБЕНКА В ПРОЦЕНТАХ



ГОРОД



СЕЛО



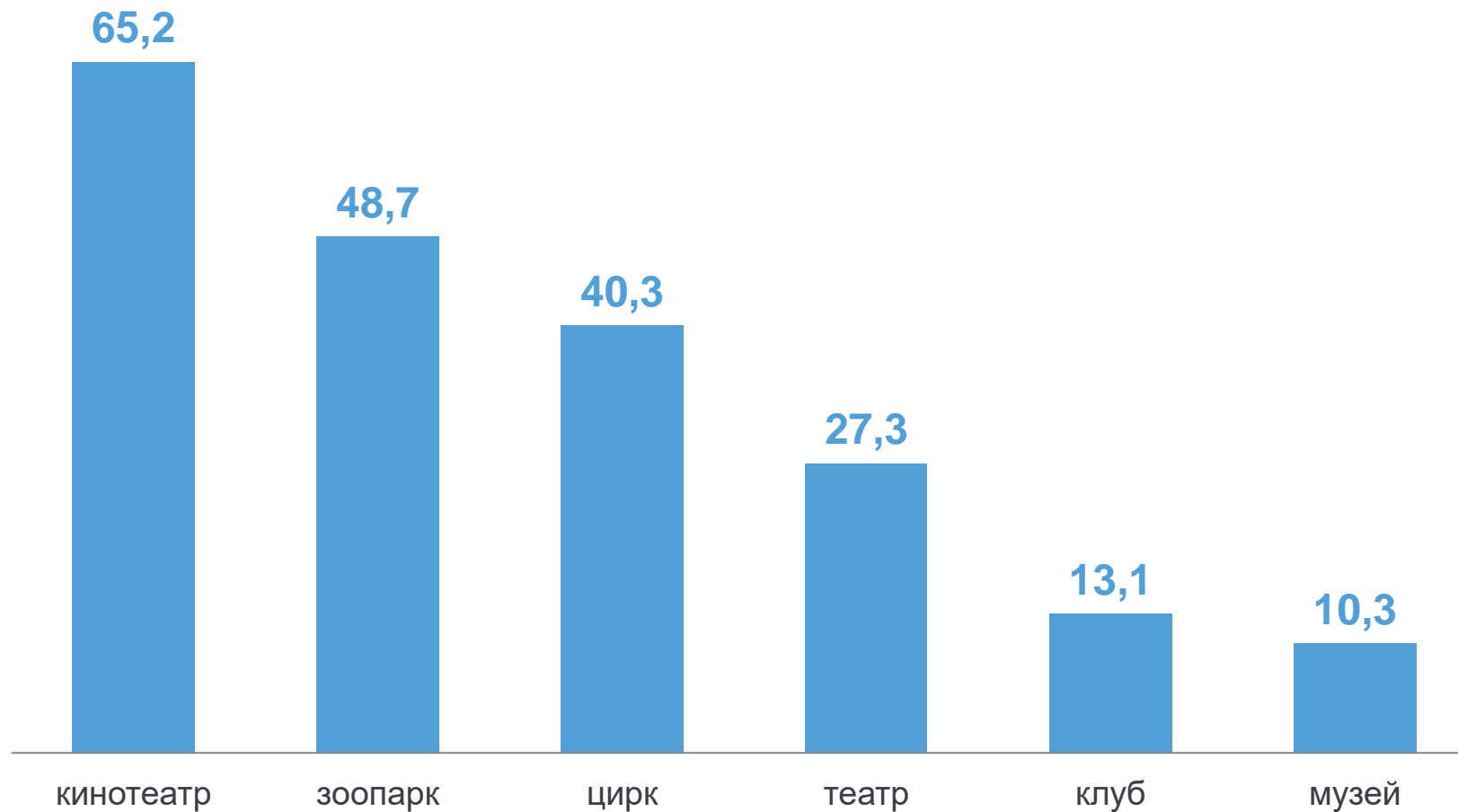


ПОСЕЩЕНИЕ КУЛЬТУРНО-РАЗВЛЕКАТЕЛЬНЫХ МЕРОПРИЯТИЙ ДЕТЬМИ 3-8 ЛЕТ

В ПРОЦЕНТАХ

Посещают хотя бы
раз в месяц

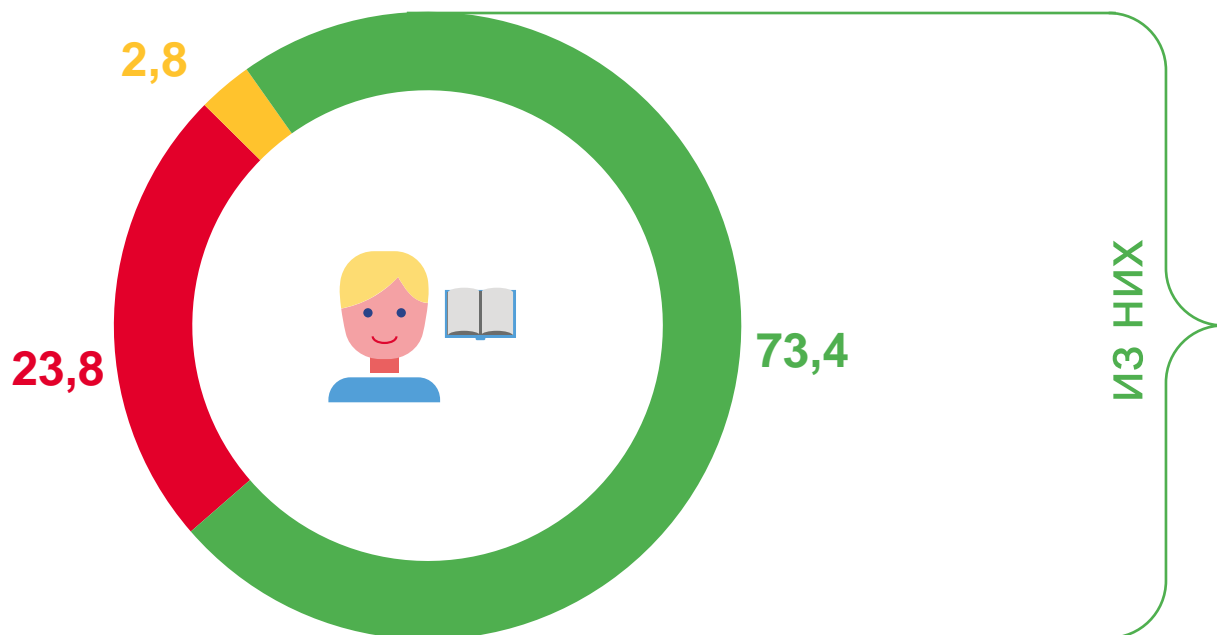
81,2





НАМЕРЕНИЯ РОДИТЕЛЕЙ ПО ПРОДОЛЖЕНИЮ ОБУЧЕНИЯ ДЕТЕЙ В ГОРОДСКОЙ МЕСТНОСТИ

В ПРОЦЕНТАХ



16,9

получение начального или среднего профессионального образования

54,6

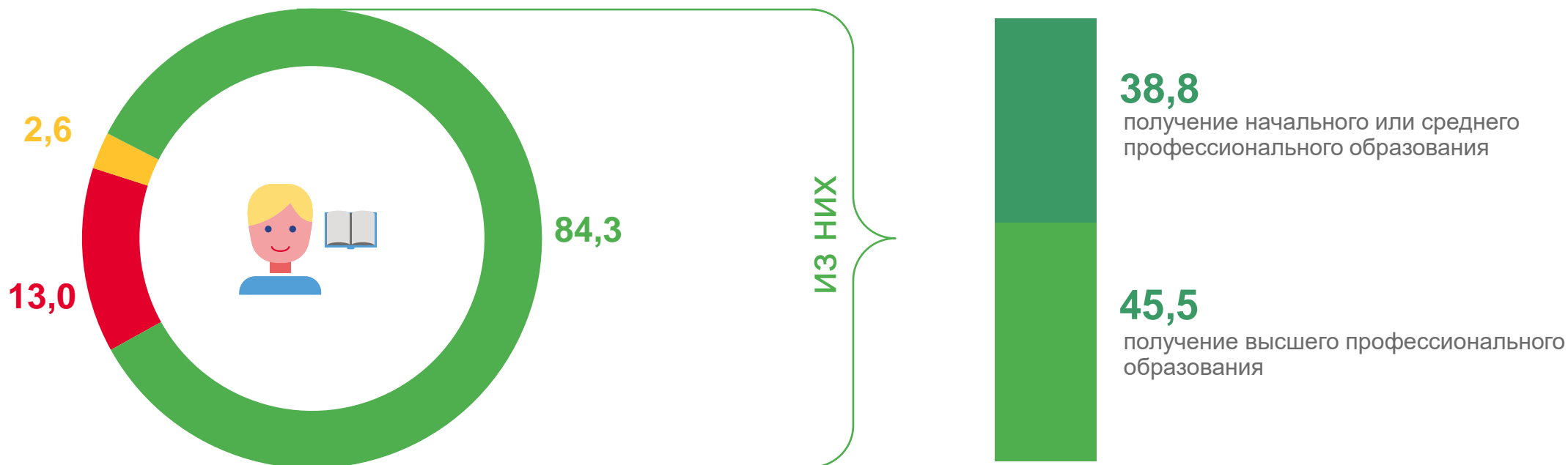
получение высшего профессионального образования

- ориентированы на продолжение обучения ребенком в образовательных организациях
- не ориентированы на продолжение обучения
- затруднились ответить





НАМЕРЕНИЯ РОДИТЕЛЕЙ ПО ПРОДОЛЖЕНИЮ ОБУЧЕНИЯ ДЕТЕЙ В СЕЛЬСКОЙ МЕСТНОСТИ В ПРОЦЕНТАХ



- ориентированы на продолжение обучения ребенком в образовательных организациях
- не ориентированы на продолжение обучения
- затруднились ответить

