

**ИНФОРМАЦИОННО-АНАЛИТИЧЕСКИЕ
МАТЕРИАЛЫ**

О ПРОВЕДЕНИИ ВСЕРОССИЙСКОЙ СЕЛЬСКОХОЗЯЙСТВЕННОЙ ПЕРЕПИСИ 2016 ГОДА В РЕСПУБЛИКЕ БАШКОРТОСТАН

Выступление начальника отдела статистики сельского хозяйства
и окружающей природной среды Башкортостанстата Н.С. Хафизовой
6 декабря 2016 года на расширенном заседании коллегии Башкортостанстата

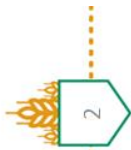
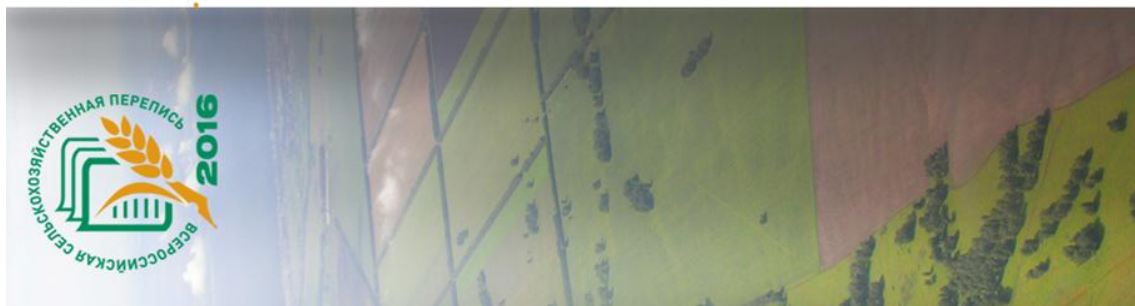


Территориальный орган Федеральной службы государственной
статистики по Республике Башкортостан

О ПРОВЕДЕНИИ ВСЕРОССИЙСКОЙ СЕЛЬСКОХОЗЯЙСТВЕННОЙ ПЕРЕПИСИ 2016 ГОДА В РЕСПУБЛИКЕ БАШКОРТОСТАН

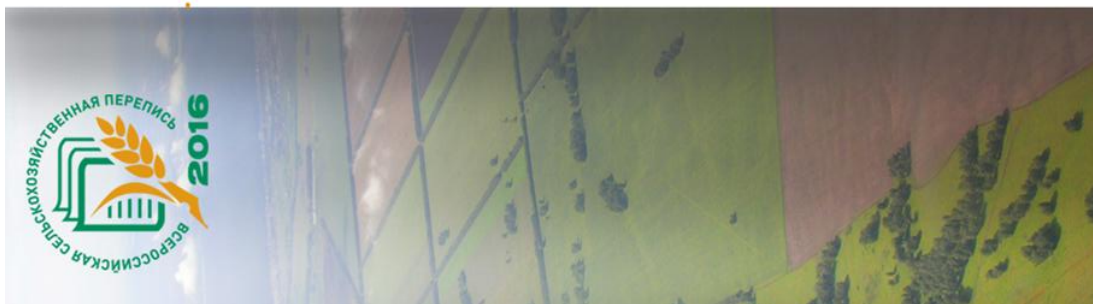
Начальник отдела статистики
сельского хозяйства и
окружающей природной
среды Башкортостанстата
Н.С. Хафизова

г. Уфа, 7-8 декабря 2016г.



В соответствии с Федеральным законом от 21 июля 2005 г. № 108-ФЗ «О Всероссийской сельскохозяйственной переписи», постановлением Правительства Российской Федерации от 10 апреля 2013 г. № 316 «Об организации Всероссийской сельскохозяйственной переписи 2016 года», постановлением Правительства Республики Башкортостан от 13 августа 2015 г. № 320 «Об организации в Республике Башкортостан Всероссийской сельскохозяйственной переписи 2016 года»

Всероссийская сельскохозяйственная перепись 2016 года
проходила
с 1 июля по 15 августа 2016 года



В переписи приняли участие около 2400 временных переписных работников, из них:

- свыше 1800 переписчиков,
- 263 инструктора полевого уровня.

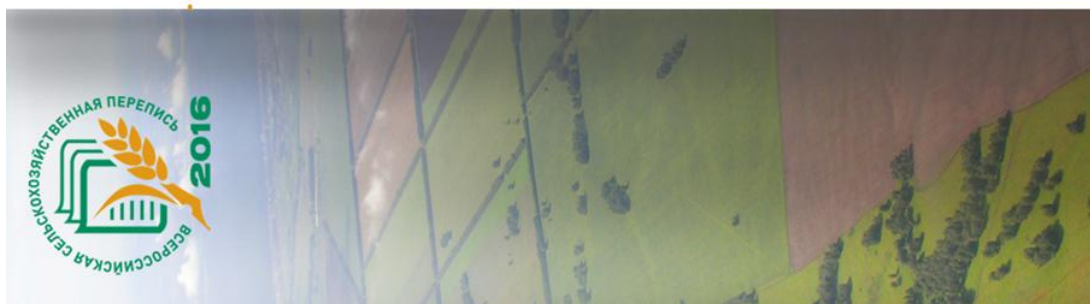
Для организации переписных участков было предоставлено:

- 263 помещения,
- свыше 300 автомобилей,
- средства связи – стационарные телефоны и sim-карты для переписного персонала.

Состав лиц, привлеченных к сбору сведений при проведении ВСХП-2016



Категории лиц		Всего по Республике Башкортостан	Переписчики	Инструкторы полевого уровня	Уполномоченные по вопросам переписи и их заместители
Всего привлечено лиц к сбору сведений об объектах ВСХП-2016, человек		2211	1820	263	128
В п р о ц е н т а х					
в возрасте, лет	до 30	14	16	8	2
	30-55	69	71	63	58
женщины		89	89	89	86
высшее		43	40	56	67
из них имеют образование	неполное и незаконченное высшее, среднее профессиональное	43	44	39	33
	среднее (полное и неполное), начальное	14	16	5	
принимал участие	в ранее проводившихся переписях или обследованиях	43	42	51	50
	в выборах	33	32	42	17

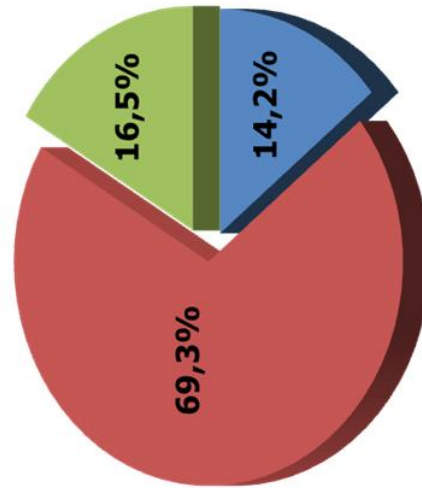


Состав лиц, привлеченных к сбору сведений при проведении ВСХП- 2016



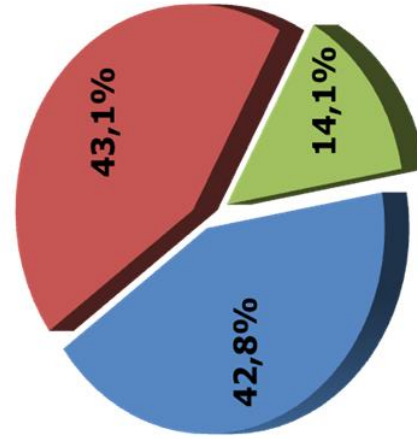
5

Возраст, число лет



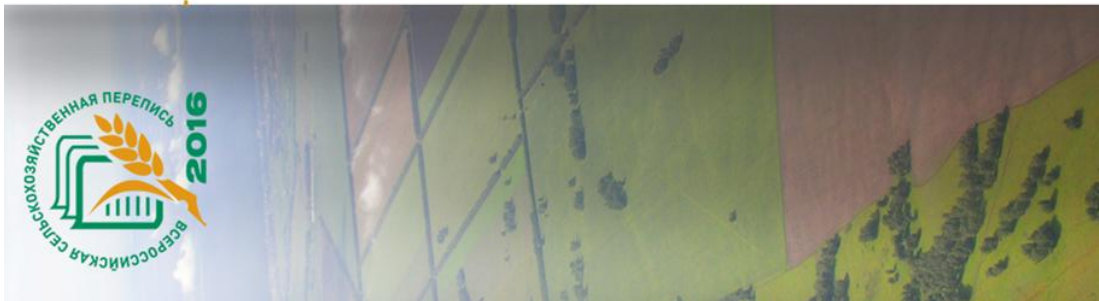
■ до 30
■ 30-55
■ от 55 и старше

Образование



■ высшее
■ неполное и незаконченное высшее, среднее профессиональное
■ среднее (полное и неполное), начальное





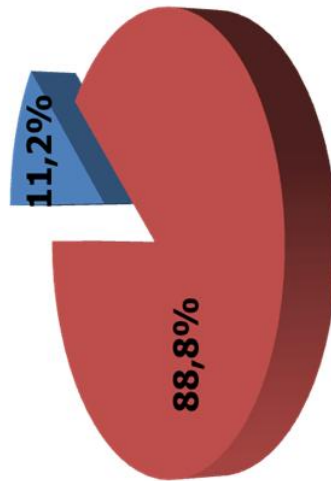
Состав лиц, привлеченных к сбору сведений при проведении ВСХП- 2016



6

Принимали участие в ранее проводившихся переписях или обследованиях

Пол



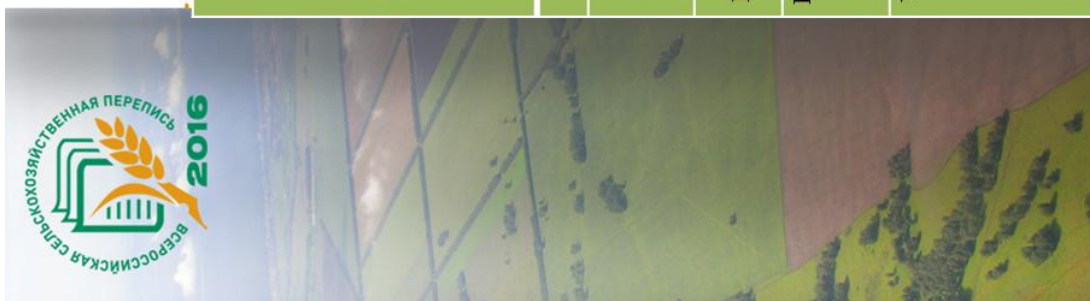
■ мужчины ■ женщины



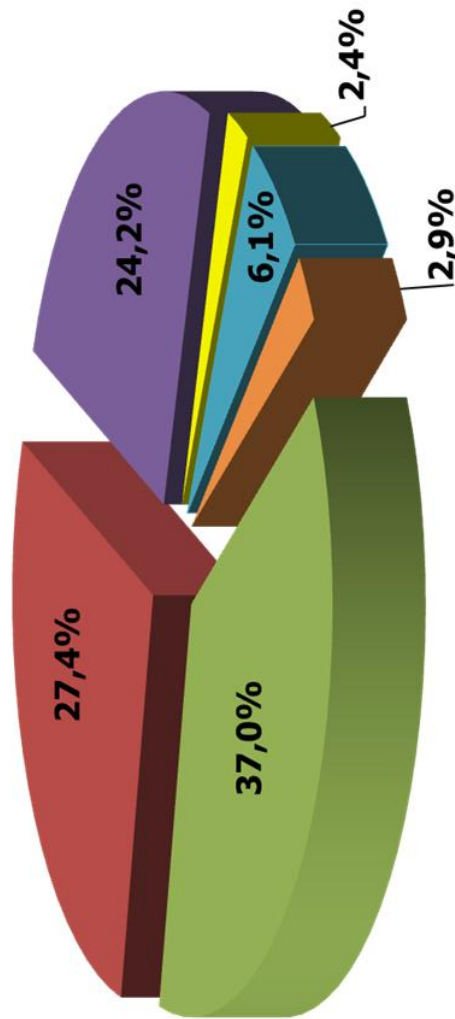
Источники привлечения лиц к сбору сведений об объектах ВСХП-2016



Категории работников	Источники привлечения					
	Высшие и средние учебные заведения	Служба занятости (неработающие лица, состоящие на учете в службе занятости)	Предприятия, учреждения, организации (кроме сельских и поселков администраций)	Социальные службы и общественные организации	Сельские, поселковые администрации	Другие (пенсионеры и др.)
В процентах						
Всего по РБ	2,4	6,1	37	2,9	24,2	27,4
Переписчики	5,3	5,2	31	4,1	31	25
Инструкторы полевого уровня	1,1	10,7	20,5	3,4	14,8	49,5
Уполномоченные по вопросам переписи и их заместители		19,5	19,5		1,6	59,4



Источники привлечения лиц к сбору сведений об объектах Всероссийской сельскохозяйственной переписи 2016 года



- предприятия, учреждения, организации
- другие (например, пенсионеры)
- сельские, поселковые администрации
- высшие и средние учебные заведения
- служба занятости
- социальные службы

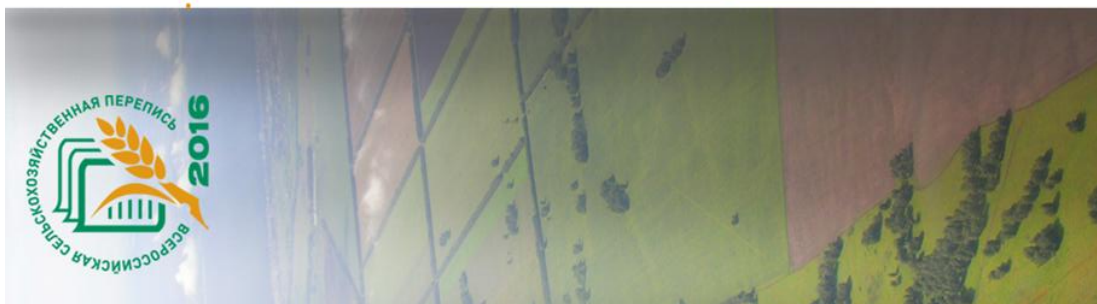


Замена лиц, привлекаемых к сбору сведений об объектах ВСХП-2016



	Категории лиц	Всего заменено персонала	в том числе		Удельный вес причины замены персонала, %				
			в период предварительного обхода	в период проведения переписи	сложности работы	напряженных условий работы	неудовлетворенности размером вознаграждения	болезни привлекенного лица	другой
1	Всего по РБ	39		39	23,1			43,6	33,3
2	Переписчики	34		34	23,5			41,2	35,3
3	Инструкторы полевого уровня	2		2	50,0			50,0	
4	Уполномоченные по вопросам переписи								
5	Заместители уполномоченных по вопросам переписи	2		2				50,0	50,0

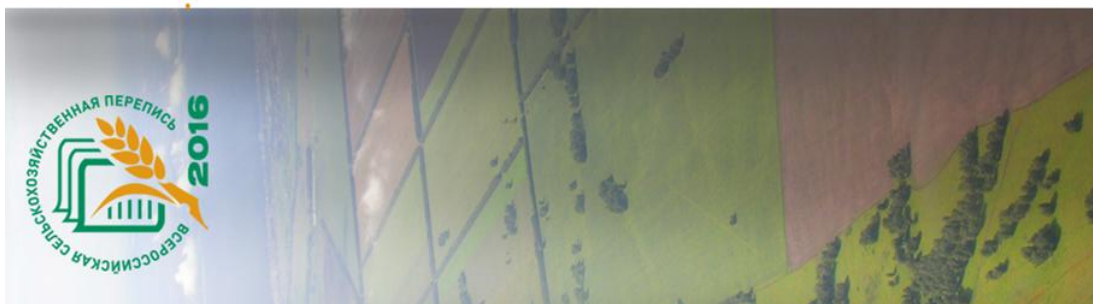




**Страховые случаи по причинению вреда здоровью
вследствие несчастных случаев при проведении ВСХП-2016**

10

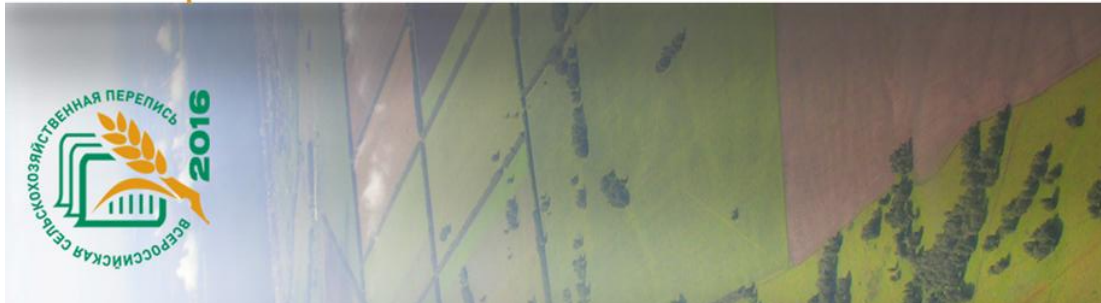
№, № п/п	Категории лиц, привлекаемых на выполнение работ, связанных со сбором и с обработкой первичных статистических данных ВСХП-2016	Количество страховых случаев по причинению вреда здоровью застрахованным лицам вследствие несчастного случая, происшедшего в период страхования:			ВСЕГО
		в период предварительного обхода	в период проведения переписи	в период контроль ных мероприят ий	
1	Переписчики		11		11



Впервые при проведении Всероссийской сельскохозяйственной переписи 2016 года было применено современных технологий при сборе сведений от респондентов **(планшетные компьютеры)**

Ввод на планшетном компьютере – **более 700 переписчиков**





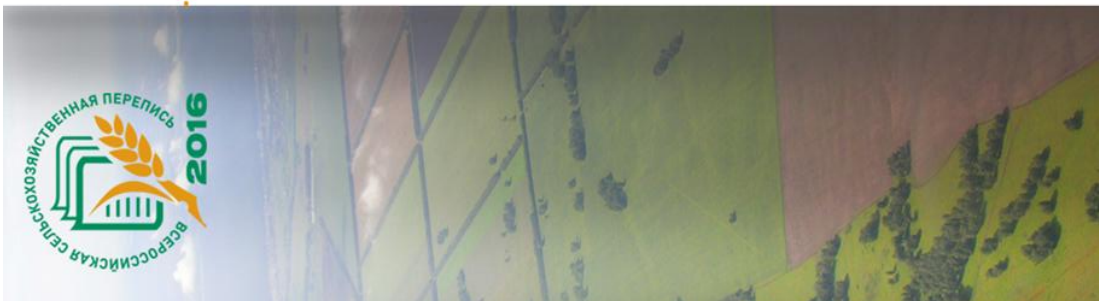
Мероприятия по информационно-разъяснительной работе за 2015-2016гг.

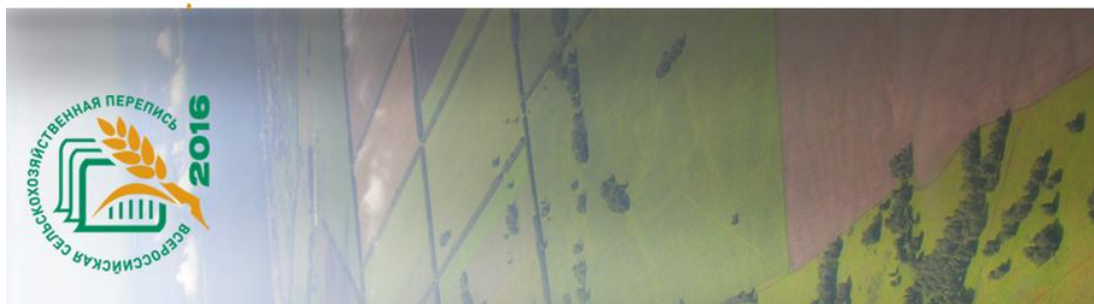


	Количество, единиц
Всего	2615
в том числе:	
на телевидении	258
в радиозэфире	192
на интернет- порталах	706
в газетах	1459

**Торжественная церемония награждения победителей
республиканского конкурса сочинений для школьников
«Сельхозперепись глазами детей»»**

13





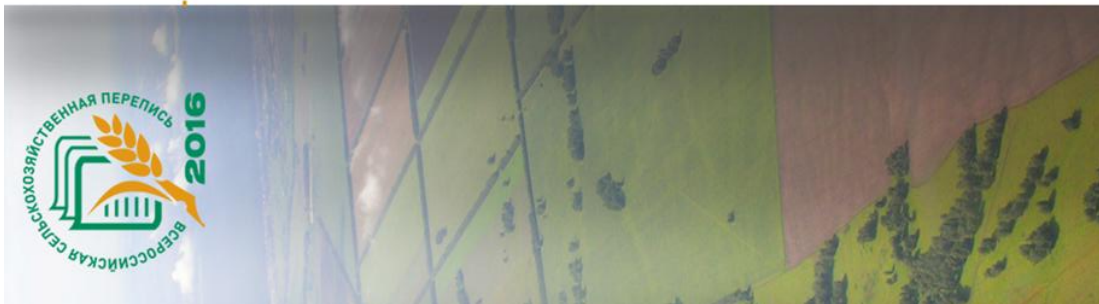
**В Республике Башкортостан переписано:
(без учета личных подсобных хозяйств в городской
местности, не попавших в выборку)**



- 1076 сельскохозяйственных организаций и предприятий:

из них:

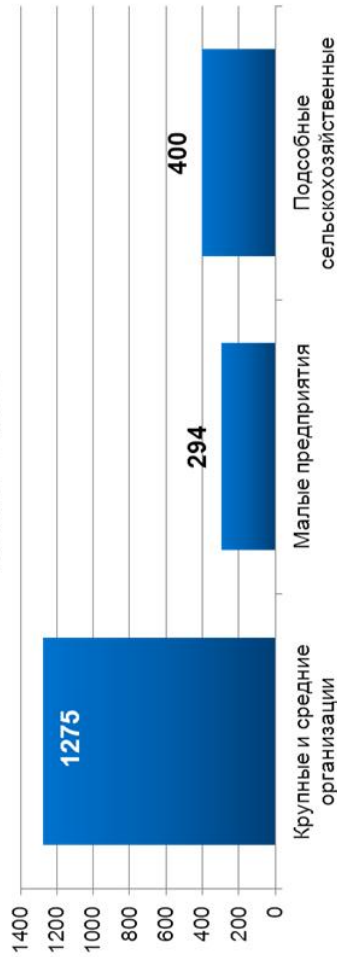
- 477 сельскохозяйственных организаций (кроме микропредприятий);
- 521 микропредприятие;
- 78 подсобных сельскохозяйственных предприятий несельскохозяйственных организаций.
- 4032 крестьянских (фермерских) хозяйств;
- 465 индивидуальных предпринимателей;
- 694,8 тыс. личных подсобных хозяйств граждан;
- 2081 некоммерческое объединение граждан(садоводческое, огородническое, дачное).



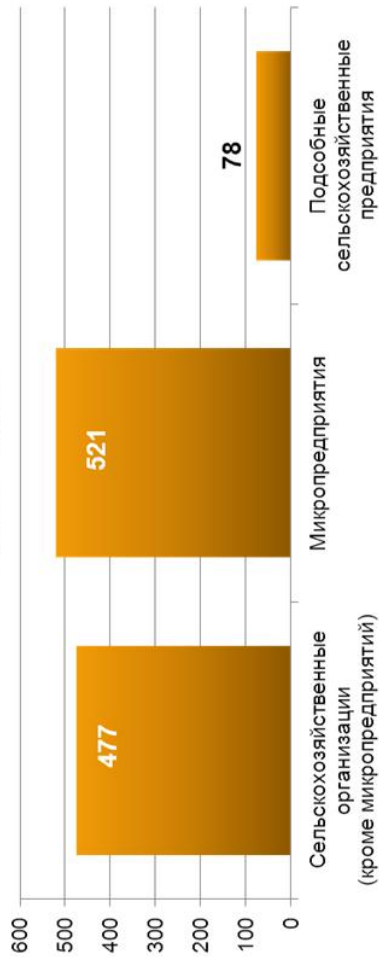
Сельскохозяйственные организации (Число объектов, единиц)¹⁾



ВСХП - 2006



ВСХП - 2016



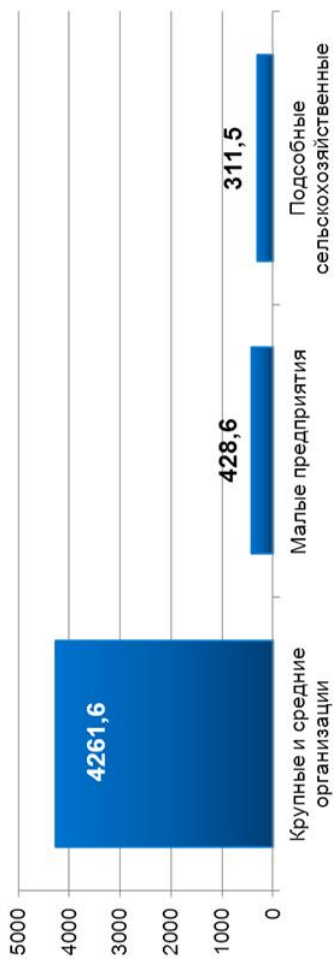
1) С учетом действующего законодательства об отнесении хозяйствующий субъектов к малому и среднему предпринимательству в 2006 и в 2016 годах.

Сельскохозяйственные организации

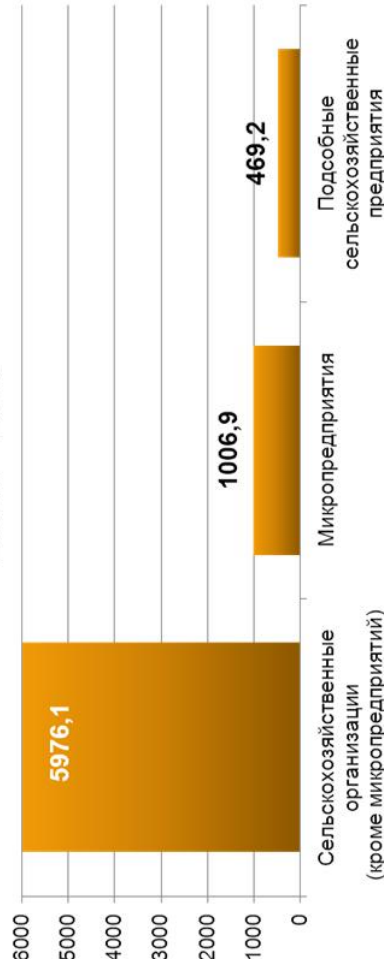
(Общая площадь земли в среднем на одну сельскохозяйственную организацию, га)¹⁾



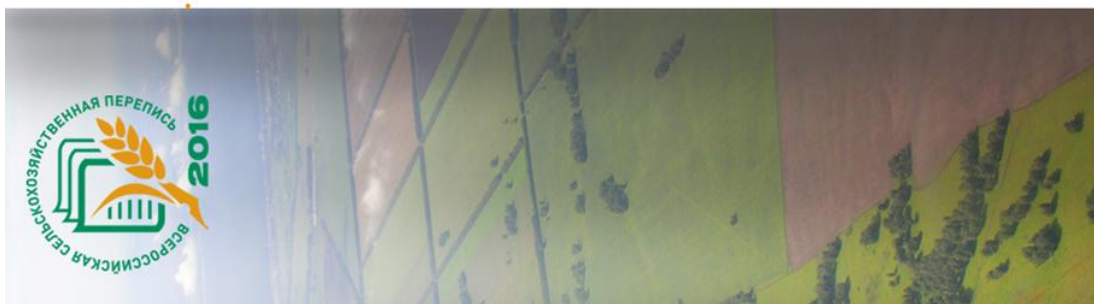
ВСХП - 2006



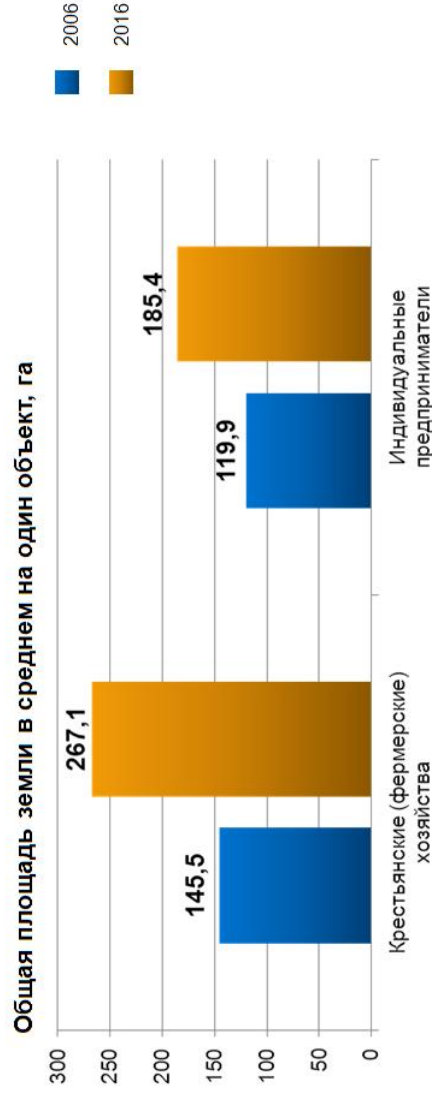
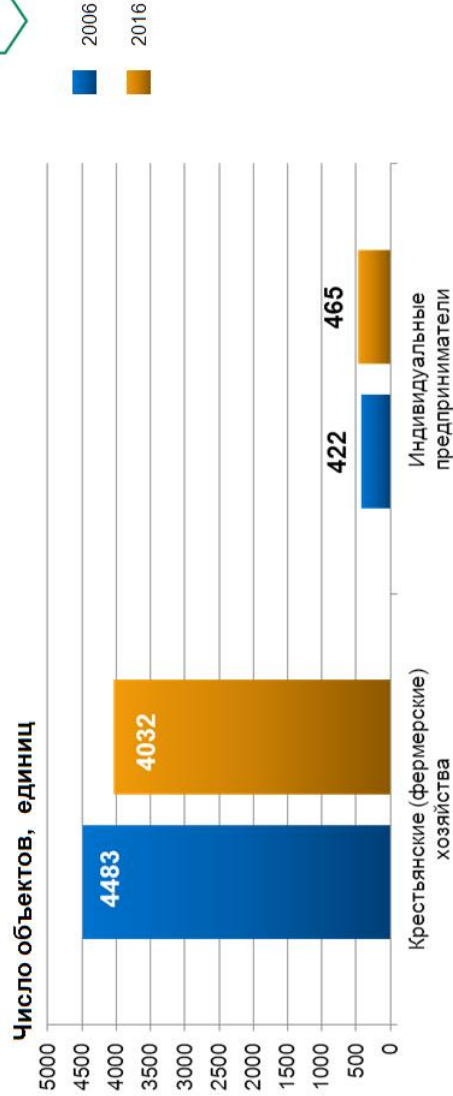
ВСХП - 2016

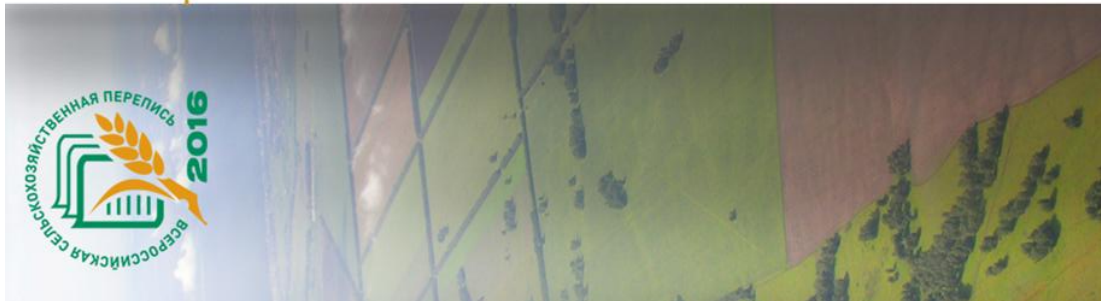


¹⁾ С учетом действующего законодательства об отнесении хозяйствующих субъектов к малому и среднему предпринимательству в 2006 и в 2016 годах.

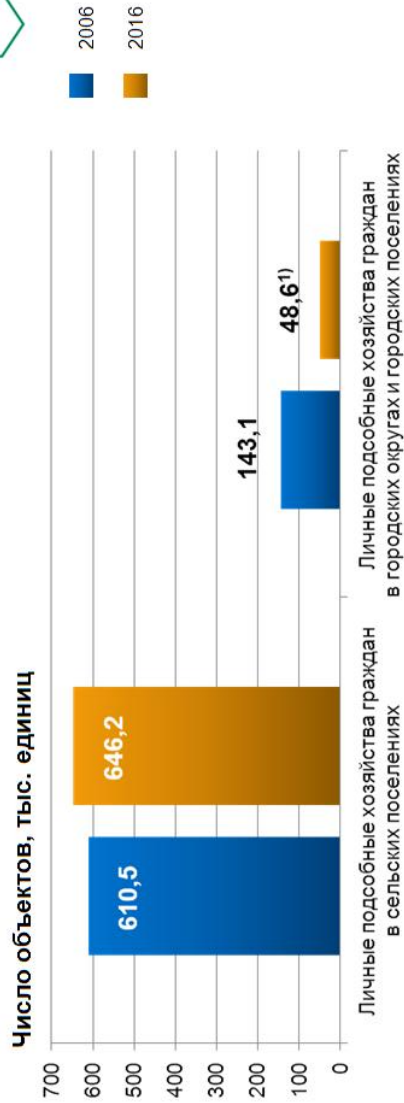


Крестьянские (фермерские) хозяйства и индивидуальные предприниматели

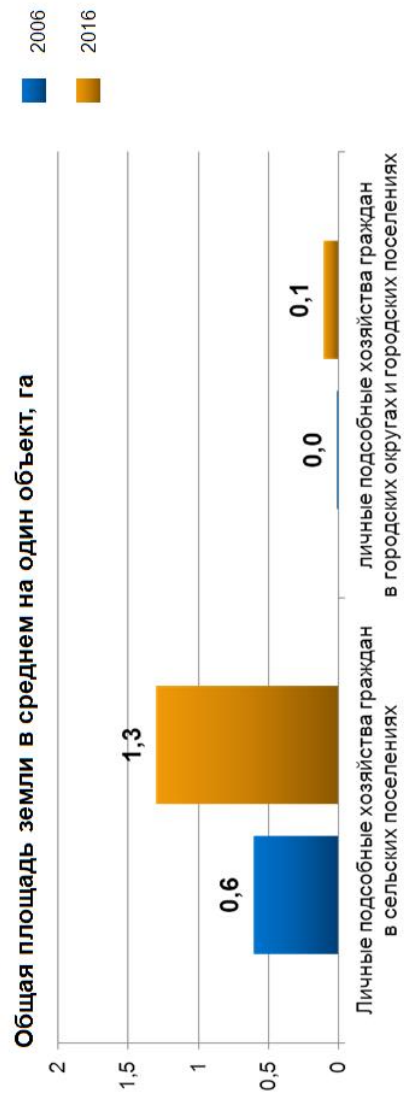


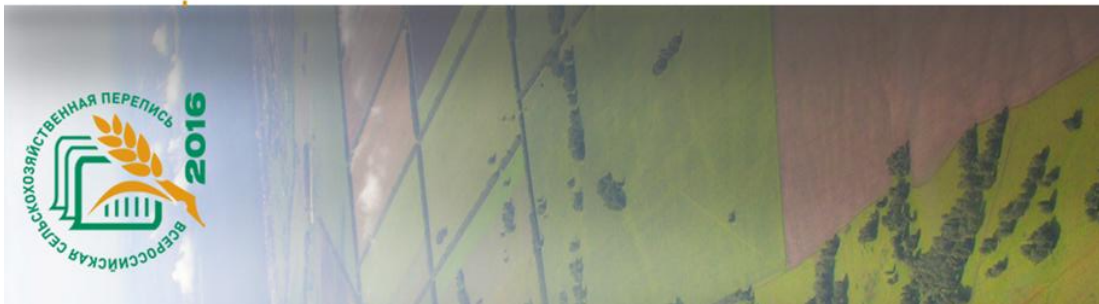


Личные подсобные хозяйства граждан

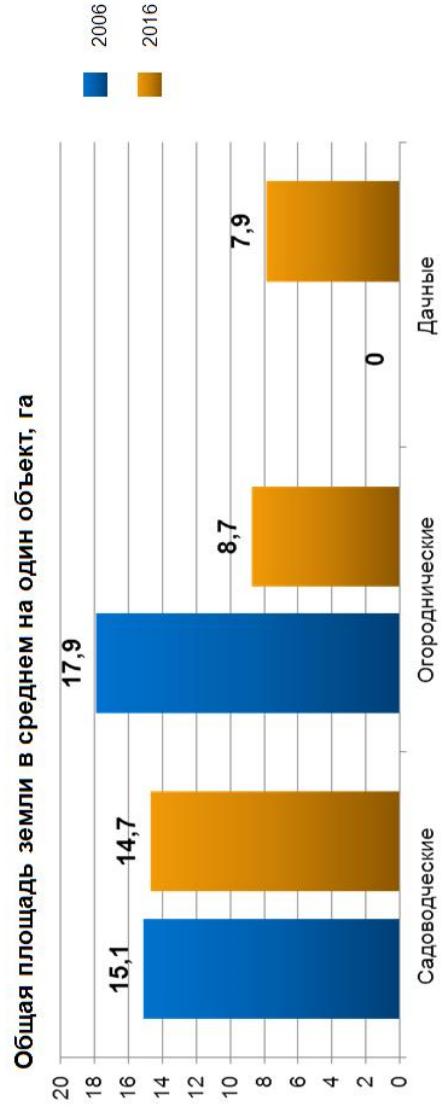
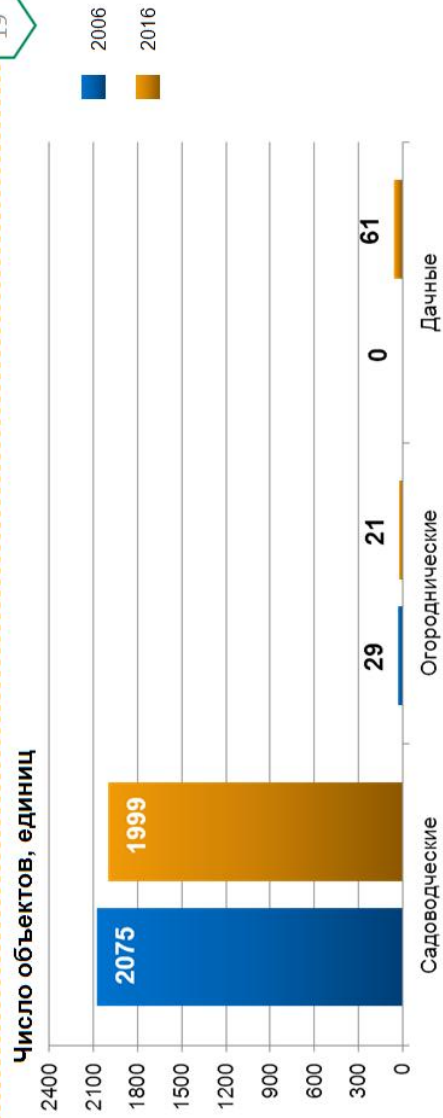


1) с учетом применения выборочного метода





Некоммерческие объединения граждан



Структурные изменения в сельском хозяйстве



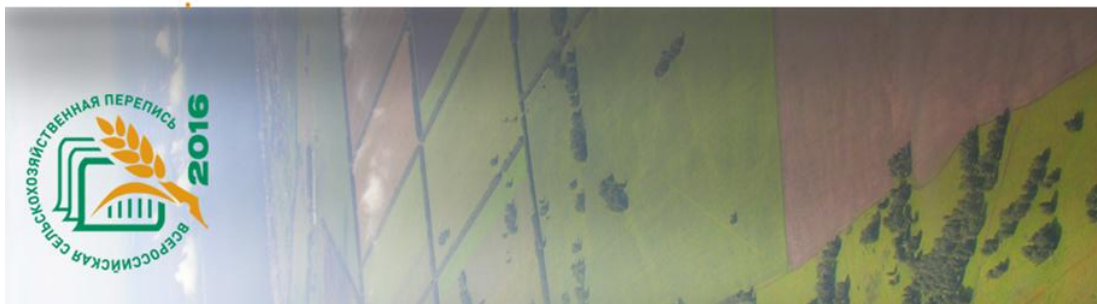
1. Сократилось число сельскохозяйственных организаций с 1959 до 1076, крестьянских (фермерских) хозяйств и индивидуальных предпринимателей - с 4905 до 4497, увеличилось число личных подсобных хозяйств (с учетом не попавших в выборку).

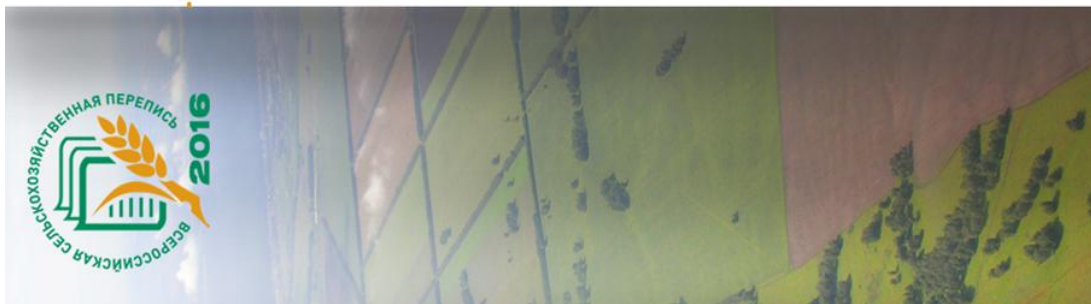
1. Сократилась доля сельхозорганизаций в общей площади земли: если в 2006 г. доля составляла 83 %, то в 2016 г. - только 62%, при этом возросла доля крестьянских (фермерских) хозяйств и индивидуальных предпринимателя с 10,3% до 21,6% и личных подсобных хозяйств - с 6% до 16%.

2. Общая площадь земли на одну сельскохозяйственную организацию увеличилась с 2886 га до 3164 га, площадь на одно крестьянское (фермерское) хозяйство - со 143 га до 262 га, общая площадь земли, приходящая на одно личное подсобное хозяйство, также увеличилась.

• Изменились установленные законодательством критерии отнесения хозяйствующих субъектов к малому и среднему предпринимательству по сравнению с 2006 годом

• Сельскохозяйственная перепись высветила проблемы, прежде всего связанные с учетом и использованием земельных участков.



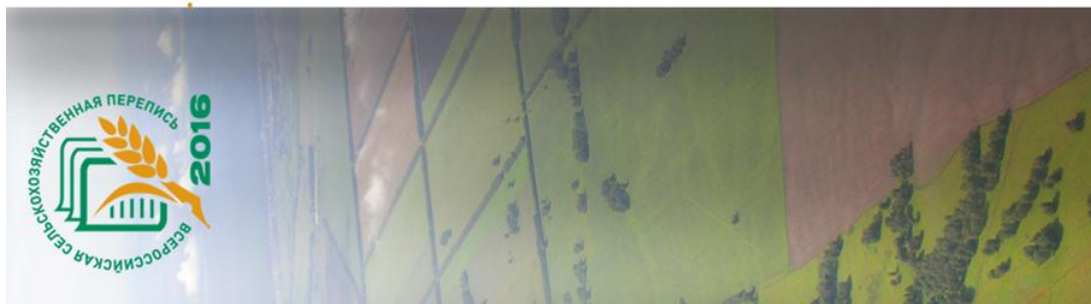


Сроки подведения итогов Всероссийской сельскохозяйственной переписи 2016 года (по постановлению Правительства Российской Федерации от 10 апреля 2013 г. № 316):

1 этап – Предварительные итоги по Российской Федерации, субъектам Российской Федерации – IV квартал 2017 года (по муниципальным образованиям - I квартал 2018 г.)

2 этап – Окончательные итоги по Российской Федерации, субъектам Российской Федерации и муниципальным образованиям – IV квартал 2018 года

Итоги Всероссийской сельскохозяйственной переписи 2016 года будут распространяться на бумажных и электронных носителях, а также размещаться в открытом доступе на официальном сайте Росстата и Башкортостанстата www.gks.ru



Предварительные итоги ВСХП-2016 (2 тома)



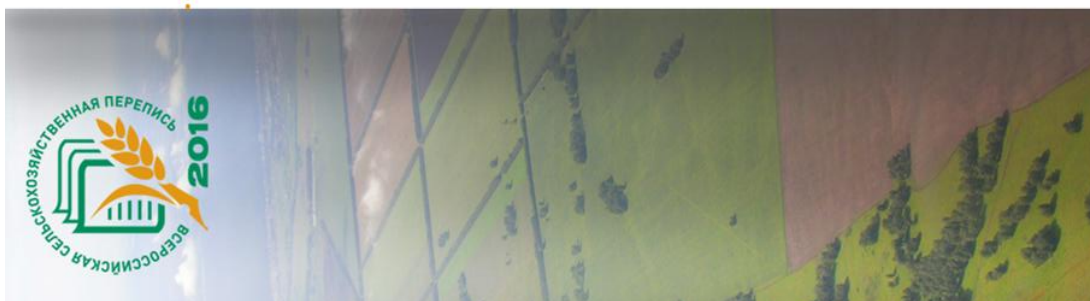
- **Том I.** Предварительные итоги Всероссийской сельскохозяйственной переписи 2016 года по Российской Федерации (публикация **2 октября 2017 г.**)
- **Том II.** Предварительные итоги Всероссийской сельскохозяйственной переписи 2016 года по субъектам Российской Федерации (публикация **4 декабря 2017 г.**)
 - **Раздел 1.** Основные итоги переписи
 - **Раздел 2.** Число объектов переписи
 - **Раздел 3.** Трудовые ресурсы
 - **Раздел 4.** Земельные ресурсы
 - **Раздел 5.** Площади сельскохозяйственных культур и многолетних насаждений
 - **Раздел 6.** поголовье сельскохозяйственных животных
 - **Раздел 7.** Технические средства, производственные помещения и технологии
 - **Раздел 8.** Условия ведения хозяйственной деятельности
- Основные итоги ВСХП-2016 по муниципальным образованиям будут формироваться в территориальных органах Росстата (публикация до 1 марта 2018 г.

Окончательные итоги – IV квартал 2018 года (8 томов)



23

- **Том I. Основные итоги Всероссийской сельскохозяйственной переписи 2016 года**
 - Книга 1. Основные итоги Всероссийской сельскохозяйственной переписи 2016 года по Российской Федерации (сентябрь 2018 г.)
 - Книга 2. Основные итоги Всероссийской сельскохозяйственной переписи 2016 года по субъектам Российской Федерации (октябрь 2018 г.)
- **Том II. Число объектов Всероссийской сельскохозяйственной переписи 2016 года.**
- **Том III. Трудовые ресурсы и их характеристика (май 2018 г.)**
- **Том III. Земельные ресурсы и их использование (июнь 2018 г.)**
- **Том IV. Посевные площади сельскохозяйственных культур и площади многолетних насаждений и ягодных культур**
 - Книга 1. Площади сельскохозяйственных культур и многолетних насаждений (июль 2018 г.)
 - Книга 2. Структура посевных площадей. Группировки объектов переписи по размеру посевных площадей (сентябрь 2018 г.)
- **Том V. Поголовье сельскохозяйственных животных**
 - Книга 1. Поголовье сельскохозяйственных животных. Структура поголовья сельскохозяйственных животных (август 2018 г.)
 - Книга 2. Группировки объектов переписи по поголовью сельскохозяйственных животных (ноябрь 2018 г.)
- **Том VI. Технические средства, производственные помещения и инфраструктура (сентябрь 2018 г.)**
- **Том VII. Всероссийская сельскохозяйственная перепись 2016 года: программа, методология и организация проведения (октябрь 2018 г.)**
- **Том VIII. Итоги Всероссийской сельскохозяйственной переписи 2016 года (атлас переписи) (4 декабря 2018 г.)**



НА СТРАНИЦАХ ФЕДЕРАЛЬНОЙ И РЕГИОНАЛЬНОЙ ПРЕССЫ

Пресс-центр ВСХП-2016 от 15.09.2016

РОССТАТ ПОДВЕЛ ПЕРВЫЕ ОПЕРАТИВНЫЕ ИТОГИ ВСХП-2016

Основной этап Всероссийской сельскохозяйственной переписи 2016 года прошел успешно, процент отказов от участия в ней был минимальным, а общий настрой респондентов – благожелательным. По мнению ученых, первые цифры говорят о заметных структурных сдвигах в отечественном АПК. Вместе с тем само статистическое наблюдение еще продолжается – впереди перепись в отдаленных и труднодоступных местностях.

«По данным оперативного мониторинга Росстата, в ходе прошедшей в период с 1 июля по 15 августа 2016 года на большей части территории России сельскохозяйственной переписи были собраны подробные статистические данные по 36,4 тыс. сельскохозяйственных организаций, 174,8 тыс. крестьянских (фермерских) хозяйств и индивидуальных предпринимателей, 18,2 млн личных подсобных и других индивидуальных хозяйств граждан, 76,3 тыс. некоммерческих объединений граждан», – рассказал глава Росстата Александр Суринов на состоявшейся в Москве пресс-конференции «Первые результаты Всероссийской сельскохозяйственной переписи 2016 года».

По словам главы федеральной службы, в подавляющем большинстве случаев респонденты охотно шли на контакт с переписчиками, количество отказов от участия в переписи было минимальным.

«В категории крестьянских (фермерских) хозяйств доля отказов составила 0,01%, среди занимающихся сельскохозяйственной деятельностью индивидуальных предпринимателей – 0,04%. В категории личных подсобных и других индивидуальных хозяйств граждан не захотели делиться информацией 0,2% респондентов. Еще меньшая доля отказов зафиксирована среди владельцев участков, входящих в садоводческие, огороднические и дачные некоммерческие объединения, – всего 0,03%», – уточнил глава Росстата.

Успешное завершение Всероссийской сельскохозяйственной переписи 2016 года, низкий процент отказов и общий благожелательный настрой респондентов в Росстате рассматривают как закономерный результат совместной работы федеральной службы и территориальных органов статистики, законодательной и исполнительной власти всех уровней, органов местного самоуправления, администраций районов, служб общественного порядка и самих переписчиков. Немаловажную роль сыграла и планомерная информационно-разъяснительная работа с населением и средствами массовой информации.

«Работали сайт пресс-центра ВСХП-2016 и горячая линия, проводились творческие конкурсы и викторины, участие в которых приняли тысячи граждан со всех уголков России. На телевидении, радио и в интернете прошла рекламная кампания, построенная на позитивных и искренних эмоциях: любви к Родине, к своему дому, к своему делу, к своей семье», – напомнил Александр Суринов.

Существенно облегчило сбор и последующую обработку статистических данных развитие интернет-технологий, в том числе системы web-сбора.

«В ходе этой переписи в категории сельскохозяйственных организаций доля респондентов, представивших сведения в электронном виде, составила 26,8%, в категории

микропредприятий – 11,7%, в категории подсобных сельскохозяйственных предприятий несельскохозяйственных организаций – 13,2%», – отметил глава Росстата.

Первый и главный результат переписи на сегодняшний день – в том, что она состоялась, считает директор Всероссийского института аграрных проблем и информатики им. А.А.Никонова, академик РАН Александр Петриков. Сам факт проведения переписи, по его словам, означает, что государство рассматривает сельское хозяйство как приоритетную, стратегически важную для страны отрасль.

«После десятилетнего перерыва уточнена генеральная совокупность сельскохозяйственных единиц, что повысит качество текущей сельскохозяйственной статистики, а значит и эффективность управления отраслью и ее государственной поддержки. Первые обнародованные цифры говорят о заметных структурных сдвигах: сократилась численность сельхозтоваропроизводителей, увеличились площадь хозяйств, что, с одной стороны, позволяет применять современные технологии и сокращать занятость в сельском хозяйстве, но, с другой стороны, увеличивает риски миграции сельского населения в город и сокращения поселенческой сети», – рассказал Александр Петриков.

Он отметил, что впереди много работы по анализу результатов переписи, в которой самое активное участие примет академическая наука.

К подведению окончательных итогов сельскохозяйственной переписи Росстат приступит после завершения ее последнего этапа – переписи в отдаленных и труднодоступных местностях, которая стартует 15 сентября и продлится до 15 ноября 2016 года. Всего на таких территориях планируется собрать данные не менее чем по 300 сельскохозяйственным организациям, 795 крестьянским (фермерским) хозяйствам и 25 тыс. личных подсобных хозяйств.

Первый том с предварительными итогами сельскохозяйственной переписи по России Росстат представит в октябре 2017 года, второй – с данными по субъектам Российской Федерации – будет опубликован в ноябре того же года. Окончательные итоги Всероссийской сельскохозяйственной переписи 2016 года, представленные в 8 томах, будут публиковаться в период с мая по декабрь 2018 года.

Пресс-центр ВСХП-2016 от 07.10.2016

УРОЖАЙ СОБРАЛИ – ПРАЗДНИК ЗАСЛУЖИЛИ!

9 октября в России отмечают День работника сельского хозяйства и перерабатывающей промышленности.

С 1999 года в нашей стране ежегодно во второе воскресенье октября отмечают свой профессиональный праздник работники сельского хозяйства и перерабатывающей промышленности. В это время заканчивается сбор урожая, подводятся итоги работы тружеников полей, сельских кооперативов, фермерских хозяйств, руководителей и специалистов сельскохозяйственных предприятий. Это также важный этап для всех занятых в пищевой и перерабатывающей индустрии. День работника сельского хозяйства и перерабатывающей промышленности – это признание заслуг тех, кто в любую погоду трудится на земле, обеспечивая продовольственную безопасность государства. Сегодня в сельских районах России проживает 26% населения, большинство из них заняты в сельскохозяйственном производстве.

В 2016 году сельское хозяйство по темпам роста занимает лидирующее место среди всех отраслей российской экономики. Среднегодовой прирост объемов сельскохозяйственного производства позволил в январе – июне 2016 года сократить почти на 9% по сравнению с аналогичным периодом прошлого года затраты на закупки продуктов питания за рубежом, по ряду сельхозпродуктов удалось достичь качественно новых показателей импортозамещения. В текущем году, по прогнозам Минсельхоза России, впервые в новейшей истории страны российские сельхозпроизводители соберут самый большой урожай зерновых – более 110 миллионов тонн. Постоянно увеличивается экспорт зерна, а также животноводческой продукции – свинины и птицы.

На совещании о мерах по развитию сельского хозяйства Центрального Нечерноземья, которое в июле 2016 года проводил президент России Владимир Путин, прозвучала информация об общем объеме поддержки сельского хозяйства в размере 237 миллиардов рублей на текущий год.

2016 год для сельского хозяйства знаменуется еще и тем, что в текущем году проходит Всероссийская сельскохозяйственная перепись: на большей части территории страны она прошла в летний период, а в труднодоступных регионах завершится 15 ноября. Перепись охватила сельскохозяйственные организации, крестьянские (фермерские) хозяйства и индивидуальных предпринимателей, личные подсобные и другие индивидуальные хозяйства граждан, садоводческие, огороднические и дачные некоммерческие объединения. Благодаря активному участию всех занятых в переписи собрана уникальная статистическая информация, отражающая серьезные структурные изменения, произошедшие в сельском хозяйстве России за 10 лет со времени проведения предыдущей переписи.

Так, получены важные данные экономического характера, отсутствующие в текущей статистике, которые могут оказать серьезное влияние на объемы господдержки аграрного сектора. Статистические данные об обеспеченности различных видов хозяйств сельхозтехникой, доступности субсидий, дотаций, кредитных средств, применении передовых методов ведения хозяйства, впервые собранные в ходе переписи, в дальнейшем станут базой для применяемых государственных механизмов регулирования в аграрном секторе, создания дифференцированных инвестиционных программ для регионов страны, более полного использования потенциала всех сельскохозяйственных товаропроизводителей.

Итоги переписи отразят вклад различных категорий хозяйств в производство сельскохозяйственной продукции, помогут оценить уровень и эффективность производства по разным регионам страны. Полученный статистический фундамент будет востребован для принятия решений в агропромышленном секторе как на уровне федеральных органов власти, так и на региональном и муниципальном уровнях. Итоги переписи понадобятся не только политикам и ученым, но и владельцам ферм, сельским предпринимателям, руководителям хозяйств – всем, кто сегодня занят или хочет внести свой вклад в развитие сельского хозяйства страны.

Первый том с предварительными итогами сельскохозяйственной переписи по России будет представлен в октябре 2017 года, второй – с данными по субъектам Российской Федерации – будет опубликован в ноябре того же года. Окончательные итоги Всероссийской сельскохозяйственной переписи 2016 года, представленные в 8 томах, будут публиковаться в период с мая по декабрь 2018 года.

Пресс-центр ВСХП-2016 от 07.10.2016

КОНСТАНТИН ЛАЙКАМ: ВОСТРЕБОВАННОСТЬ ИТОГОВ СЕЛЬХОЗПЕРЕПИСИ ТРЕБУЕТ ОТ РОССТАТА УСКОРИТЬ СРОКИ ИХ ПУБЛИКАЦИИ

Всероссийская сельскохозяйственная перепись была проведена очень своевременно, и ее итоги станут надежным базисом для реализации более эффективной аграрной политики. К такому выводу пришли участники круглого стола, прошедшего в Москве в рамках выставки «Золотая осень».

«Мы готовились к переписи и наблюдали, как буквально на глазах растут востребованность, ценность и значение актуальных статистических данных, характеризующих аграрный потенциал страны. Мы приложим все усилия для того, чтобы максимально ускорить публикацию итогов переписи, не только напечатаем их на бумаге, но и выложим в открытом доступе во всех возможных форматах, вплоть до картографических, причем настолько подробно, насколько позволят требования по обеспечению конфиденциальности собранных первичных данных», – заявил заместитель руководителя Росстата Константин Лайкам на круглом столе «Государственные задачи информатизации АПК. Использование данных ВСХП-2016 в целях совершенствования аграрной политики».

Он напомнил, что подготовка к переписи шла на фоне процессов, заставивших многих по-новому взглянуть на аграрную политику, более серьезно подойти к вопросам импортозамещения и обеспечения продовольственной безопасности. При этом заместитель руководителя Росстата особо подчеркнул, что собранные данные могут быть полезны и интересны не только органам государственной власти.

«Круг потенциальных потребителей итогов переписи не ограничивается одними только административными органами. В частности, российский бизнес получит в свое распоряжение детальную информацию о том, где и в каких объемах производится та или иная сельхозпродукция, как обстоит дело с ее хранением, реализацией, переработкой, уровнем материально-технического обеспечения сельхозпроизводителей», – отметил Константин Лайкам.

Он напомнил, что только благодаря сельскохозяйственной переписи можно узнать ряд важных характеристик хозяйств, в числе которых впервые собранные данные о получении субсидий, дотаций и кредитных средств, применении инновационных методов ведения хозяйства.

С большим нетерпением, по словам заместителя руководителя Росстата, итогов сельскохозяйственной переписи ждет академическая и отраслевая наука.

«Объем собранных нами статистических данных огромен, требуется их детальный содержательный анализ, и здесь мы большие надежды возлагаем на научные организации», – подытожил Константин Лайкам.

С ним согласен и Александр Петриков, академик РАН, директор Всероссийского института аграрных проблем и информатики им. А.А.Никонова.

«Проведение сельскохозяйственной переписи – еще одно свидетельство приоритетного отношения правительства к агропромышленному комплексу. Анализ собранных данных позволит оценить структурные сдвиги в аграрной экономике за последние 10 лет и создать надежную основу для совершенствования агропродовольственной политики и улучшения управления сельским хозяйством», – отметил

эксперт, рассказавший о перспективных направлениях аграрно-экономических исследований на основе данных переписи.

В работе круглого стола приняли участие представители Минсельхоза России и региональных администраций, отвечающих за развитие АПК.

Российская агропромышленная выставка «Золотая осень» на протяжении многих лет является главным аграрным форумом страны. В 2016 году выставка проходит в 18-й раз – с 5 по 8 октября на территории ВДНХ. В павильонах и на открытых площадках представлены новинки сельхозтехники и оборудования, достижения отечественного животноводства, звероводства и птицеводства, новые разработки кормовой и ветеринарной продукции.

Всероссийская сельскохозяйственная перепись 2016 года проводилась на основной части территории страны с 1 июля по 15 августа. С 15 сентября стартовала перепись в ряде отдаленных и труднодоступных территорий. Она продлится до 15 ноября этого года.

Пресс-центр ВСХП-2016 от 17.10.2016

СЕЛЬХОЗПЕРЕПИСЬ ПОКОРЯЕТ ТРУДНОДОСТУПНЫЕ РАЙОНЫ

Уже больше месяца на отдаленных и труднодоступных территориях нашей страны проходит Всероссийская сельскохозяйственная перепись. Всего в этих районах планируется собрать данные не менее чем по 300 сельскохозяйственным организациям, 795 крестьянским (фермерским) хозяйствам и 25 тыс. личных подсобных хозяйств.

В течение первого месяца второго этапа перепись проходила в сельском поселении Койденское Архангельской области, Окинском и Северо-Байкальском муниципальных районах Республики Бурятия, в ряде кожуунов – муниципальных районов Республики Тыва, в Таймырском Долгано-Ненецком муниципальном районе Красноярского края, на значительной части Республики Саха (Якутия), на большей части Чукотского автономного округа, включая Анадырский муниципальный район.

Проведение переписи в два этапа обусловлено географическим и климатическим разнообразием нашей страны – наибольшей по территории в мире, – объединяющей 85 субъектов Федерации.

Например, необходимость переноса сроков переписи на севере Красноярского края связана с тем, что летом северные олени пасутся на огромных площадях и мигрируют по территории самого большого по площади муниципального района в России – Таймырского Долгано-Ненецкого, – а расстояние между населенными пунктами здесь составляет от 100 до 800 км. Подсчитать оленей можно только осенью, когда владельцы собирают их в стада.

В отдельных регионах, как, например, в Якутии, перепись проводится в два этапа из-за наличия естественных преград для транспорта: тайги, озер, болот, – которые в летнее время непроходимы. В сентябре переписчикам приходилось пользоваться моторными лодками, а в октябре – ноябре, в условиях низких температур, их доставляют к объектам переписи на автотранспорте повышенной проходимости, а также на социальных авиарейсах.

При этом качественное проведение переписи на отдаленных и труднодоступных территориях для многих северных регионов имеет принципиальное значение – для коренных малочисленных народов Севера оленеводство, табунное коневодство и скотоводство являются основой образа жизни, одним из главных источников занятости и доходов.

Органы власти этих районов уделяют особое внимание сельхозпереписи в отдаленных и труднодоступных местностях: ее данные нужны не только для дальнейшего проведения аграрной политики, но и уже сейчас помогают обозначить весь круг проблем, которые необходимо решать на конкретных территориях. В частности, речь идет о необходимости приобретения газогенераторов и горюче-смазочных материалов, систем спутниковой связи и т.д. Все это даст коренным народам возможность продолжать и дальше вести традиционный для них образ жизни.

Всероссийская сельскохозяйственная перепись 2016 года проводилась на основной части территории страны с 1 июля по 15 августа. С 15 сентября перепись стартовала в ряде отдаленных и труднодоступных территорий. Она продлится до 15 ноября этого года.

Пресс-центр ВСХП-2016 от 14.11.2016

РОССТАТ ОПУБЛИКОВАЛ ПЕРВЫЕ ОПЕРАТИВНЫЕ ИТОГИ ВСХП-2016

Федеральная служба государственной статистики опубликовала на своем сайте статистический бюллетень с первыми предварительными итогами, полученными по результатам мониторинга хода Всероссийской сельскохозяйственной переписи 2016 года, проводимой на территории Российской Федерации в основные сроки (с 1 июля по 15 августа 2016 г.)

Итоги переписи представлены в разрезе категорий сельскохозяйственных производителей по России в целом, федеральным округам и субъектам Российской Федерации.

Первые итоги содержат информацию о числе объектов переписи и общей площади земли в расчете на один объект переписи по категориям сельскохозяйственных производителей: сельскохозяйственным организациям, в том числе по сельскохозяйственным организациям (кроме микропредприятий), микропредприятиям и подсобным сельскохозяйственным предприятиям несельскохозяйственных организаций; крестьянским (фермерским) хозяйствам и индивидуальным предпринимателям; личным подсобным и другим индивидуальным хозяйствам граждан в сельских и городских поселениях (городских округах); садоводческим, огородническим и дачным некоммерческим объединениям граждан.

В публикации приведена таблица, в которой представлены сравнительные данные с результатами Всероссийской сельскохозяйственной переписи 2006 года с учетом действующего законодательства об отнесении хозяйствующих субъектов к малому и среднему предпринимательству в 2006 и в 2016 годах.

В соответствии с утвержденной методологией (приказ Росстата от 29.02.2016 г. № 101) личные подсобные и другие индивидуальные хозяйства граждан в городских поселениях (городских округах) обследовались с применением выборочного метода статистического наблюдения. В связи с этим сводные данные по этой категории хозяйств представлены только по объектам, попавшим в выборочную совокупность (данные выборки, распространенные на всю генеральную совокупность, будут опубликованы в IV квартале 2017 года).

В статистическом бюллетене представлены диаграммы по общей площади земли в расчете на один объект переписи по России и субъектам Российской Федерации, а также

картограммы. Статистический бюллетень можно найти по адресу:
http://www.gks.ru/free_doc/new_site/business/sx/vsxp2016/VSHP-2016.pdf

15 ноября 2016 года завершается Всероссийская сельскохозяйственная перепись на отдаленных и труднодоступных территориях, которая проводилась с 15 сентября 2016 года.

Предварительные итоги переписи будут опубликованы в IV квартале 2017 года, окончательные – в IV квартале 2018 года.

По мере выпуска итогов Всероссийской сельскохозяйственной переписи 2016 года в печатных изданиях данные будут размещаться на интернет-сайте Росстата www.gks.ru.

Пресс-центр ВСХП-2016 от 15.11.2016

ВСЕРОССИЙСКАЯ СЕЛЬСКОХОЗЯЙСТВЕННАЯ ПЕРЕПИСЬ 2016 ГОДА ЗАВЕРШЕНА

15 ноября завершилась Всероссийская сельскохозяйственная перепись 2016 года. Основной этап одного из наиболее масштабных статистических наблюдений прошел еще летом, осенью переписчики заканчивали сбор данных в отдельных труднодоступных уголках страны.

Вплоть до 15 ноября 2016 года переписчики работали в труднодоступных районах, транспортная связь с которыми в июле – августе была затруднена или невозможна: в Республике Саха (Якутия) и Чукотском автономном округе, Ханты-Мансийском автономном округе. В Архангельской области последними участие в переписи приняли село Койда и деревня Майда. В Красноярском крае крайней точкой статистического наблюдения стали входящие в Таймырский Долгано-Ненецкий муниципальный район городские поселения Дудинка и Диксон, а также сельские поселения Хатанга и Караул.

Основной этап Всероссийской сельскохозяйственной переписи 2016 года прошел с 1 июля по 15 августа 2016 года. На отдаленных и труднодоступных территориях, транспортное сообщение с которыми в это время затруднено, переписные мероприятия проходили с 15 сентября по 15 ноября 2016 года.

По данным оперативного мониторинга Росстата, в ходе летнего этапа переписи были собраны подробные статистические данные по 36,4 тыс. сельскохозяйственных организаций, 174,8 тыс. крестьянских (фермерских) хозяйств и индивидуальных предпринимателей, 18,2 млн личных подсобных и других индивидуальных хозяйств граждан, 76,3 тыс. некоммерческих объединений граждан.

Подробные предварительные данные переписи Росстат планирует представить в IV квартале 2017 года. Окончательные же итоги Всероссийской сельскохозяйственной переписи подведут к концу 2018 года. Вся информация будет размещаться в открытом доступе на официальном сайте Росстата www.gks.ru.

Пресс-центр ВСХП-2016 от 16.11.2016

АЛЕКСАНДР СУРИНОВ: ПЕРЕПИСЬ ПРОШЛА УСПЕШНО И БЕЗ ЭКСЦЕССОВ



Всероссийская сельскохозяйственная перепись 2016 года прошла успешно и без серьезных эксцессов. Об этом заявил руководитель Росстата Александр Суринов, подводя итоги завершившегося 15 ноября статистического наблюдения.

«Всероссийская сельскохозяйственная перепись 2016 года прошла успешно и без серьезных эксцессов. Это вполне закономерный результат той огромной и длительной подготовительной работы, которая была проведена Росстатом и территориальными органами государственной статистики в части нормативного, методологического, организационного и технического обеспечения переписи», – заявил руководитель Росстата Александр Суринов, открывая Совещание по результатам проведения ВСХП-2016 и вопросам подведения ее итогов.

В качестве одного из ключевых факторов успешного проведения переписи глава Росстата выделил высокий уровень оплаты труда переписчиков. «Нам удалось, несмотря на все сокращения сметы, сохранить довольно высокий уровень вознаграждения за труд переписчиков. Это позволило нанять очень квалифицированных и ответственных людей, свести к минимуму число отказов от работы уже в процессе переписи», – отметил Александр Суринов.

Совещание по результатам проведения Всероссийской сельскохозяйственной переписи 2016 года и вопросам подведения ее итогов проходит в Сочи 14-18 ноября. В ходе мероприятия руководители Росстата, представители территориальных органов государственной статистики и отраслевые эксперты обсудят итоги подготовки и проведения одного из крупнейших статистических наблюдений последних лет, расскажут о применявшихся подходах и решениях. Большое внимание будет уделено вопросам автоматизированной обработки собранных данных, публикации и дальнейшего использования итогов сельскохозяйственной переписи.

В своем выступлении глава Росстата напомнил, что сельскохозяйственная перепись 2016 года готовилась с учетом текущих реалий и в соответствии с программой Всемирной сельскохозяйственной переписи ФАО ООН, но в то же время в своих основополагающих подходах сохранила преемственность с переписью 2006 года, что обеспечивает полную сопоставимость собранных данных.

Основной этап Всероссийской сельскохозяйственной переписи 2016 года прошел с 1 июля по 15 августа 2016 года. На отдаленных и труднодоступных территориях, транспортное сообщение с которыми в это время затруднено, переписные мероприятия проходили с 15 сентября по 15 ноября 2016 года.

По данным оперативного мониторинга Росстата, в ходе летнего этапа переписи были собраны подробные статистические данные по 36,4 тыс. сельскохозяйственных организаций, 174,8 тыс. крестьянских (фермерских) хозяйств и индивидуальных предпринимателей,

18,2 млн. личных подсобных и других индивидуальных хозяйств граждан, 76,3 тыс. некоммерческих объединений граждан. Первые предварительные итоги опубликованы на сайте Росстата. Статистический бюллетень можно найти по адресу: http://www.gks.ru/free_doc/new_site/business/sx/vsxp2016/VSHP-2016.pdf.

Подробные предварительные итоги Всероссийской сельскохозяйственной переписи 2016 года Росстат планирует представить в IV квартале 2017 года. Окончательные итоги будут опубликованы к концу 2018 года.

“Киске Өфө” гәзитте (Өфө) №29, 16-22 июль 2016 йыл

ЭШЛЕКЛЕ ӘҢГӘМӘ АУЫЛ ХУЖАЛЫҒЫ ИСӘБЕН АЛЫУ...АУЫЛДЫ ҢАКЛАП КАЛЫУҒА БЕР АЗЫМ УЛ

1 июлдән илдә Бөтә Рәсәй ауыл хужалығы исәбен алыу башиланды. БМО һәм уның азык-түлек комиссияһы нормативтарына ярашлы, үсешкән илдарҙа зур күләмле статистика тикшеренеүҙәре 5-10 йылга бер тапҡыр узғарылып тора. Әлеге ваҡытта Австралияла, Яңы Зеландияла ауыл хужалығы исәбен алыу – йыл һайын, Германияла һәм Голландияла – 4, АКШ-та һәм Канадала 5 йылга бер тапҡыр үткәрелә. Ә Рәсәйҙә был мөһим кампания һуңғы тапҡыр бынан 10 йыл тормошҡа ашырылғайны. Редакция хунағы – БР Дәүләт Йыйылышы – Королтайың Аграр мәсьәләләр, экология һәм тәбиғәттән файҙалануу комитеты рәйесе, ижтисад фәндәре докторы Рәсүл ҒОСМАНОВ был сараның эһәмиәте менән бер рәттән, ауыл хужалығы тураһындағы фекерҙәре менән бүлешә.



Рәсүл Үзбәк улы ҒОСМАНОВ “Ауыл хужалығы исәбен алыу балалар күзлегенән” республика иншалар конкурсы еңеүселәрен котлай.

-Рәсүл Үзбәк улы, ауыл хужалыгы иҫәбен алыу кеүек сараның төп әһәмиәте нимәлә?

– Власть, закондар сығарыу органдары булһынмы, башкарма органмы - үз эшендә теге йәки был канунға таяна. Ә ул канундарзы әзерләү өсөн сифатлы статистика мәғлүмәте булыуы мөһим. Сөнки закондар халык мәнфәғәтенә хезмәт итергә тейеш. Йәйгеһен башкарма һәм закон сығарыу органдары алдағы йылға бюджет проектын әзерләй һәм ул көзгөһөн кабул ителә. Бюджет, мәғлүм булыуынса, программа характерына эйә. Иҫәп алыу һөзөмтәләре аксаны кайза йүнәлтеү, кемгә ярзам итеү, ниндәй льгота биреү, кайза нимәнә көйләү кеүек ауыл хужалығында бик мөһим булған эштәрзе асыклай. Ошо күзлектән карағанда, иҫәп алыу – закон сығарыу, башкарма власть органдары өсөн генә түгел, халык өсөн дә мөһим әһәмиәткә эйә.

Европаның бик күп илдәре һәм алдыңғы илдәр йыл һайын ауыл хужалығы иҫәбен ала. Сөнки был сара, тәү сиратта, ауыл хужалығы продукцияһын етештереүсенә үзенә һәм ауыл халқына кәрәк. Улар был сарала катнашып, үззәренә хужалык эшмәкәрлеге буйынса һығымта яһай, хаталарын күрә, күршеһенә карап сәмләнә. Ауыл кешеһен сәмләндереүзән ниндәй кеүәтле көс булыуын әле белмәйбәз генә. Элек “атһыз башкорт” тигән һүз үлем менән бер булһа, бөгөн “малһыз” тигән һүз ауыл кешеһенә сәменә бик нык тейә.

Һәм тағы: кампанияның йәй уртаһында узыуы ла якшы – теләгән кеше кош-корт алып үстәрәп тә, бал корто күсен алып та өлгөрөргә мөмкин.

- Мөһим сара булыуға карамастан, халык ауыл хужалыгы иҫәбен алыуға шикләнен карай, хатта, мал башына йәки емеш ағасына һалым һала башлар зар инде, тигәнерәк һүззәр зә йөрөй...

– Ғөмүмән, граждандар ниндәйзәр қағыз тотоп, уны тултырып йөрөүселәрзән шикләнен инде ул. Шуға күрә, иҫәпселәр кайзандыр ситтән килеүселәр түгел, ә шул ук ауылда йәшәгән, эшләгән, халык араһында абруй қазанған кешеләр булырға тейеш. Уларзы униформа – қояштан һаклаусы қозыреклы зәңгәр кепка, иҫәп алыу логотибы төшөрөлгән зәңгәр жилет һәм Росстат символикаһы булған зәңгәр портфель буйынса танырға мөмкин. Үззәре менән мотлак танытмалары ла булырға тейеш. Халыкка иҫәп алыусыларзән да, һалым һалыузан да қурқырға ярамай. Сөнки яуаптар хужаның һүззәренән сығып қына языласак. Әгәр хужа анык мәғлүмәтте үзе лә белмәһә, улар мал башын йәки ағастарзы иҫәпсе менән бергәләп һанай ала.

Халықтың иҫәп алыу һөзөмтәләренә ниндәйзәр максатта қулланылыуынан хәуефләнеүе коллективлаштырыу, һуғыш һәм һуғыштан һуңғы осорзан қалған қурқып йәшәүзән қиләлер, моғайын. Ул вакытта индустриаллаштереү, заводтар төзөү өсөн акса талап ителә. Ә берзән-бер сығанак – ауыл. Шул йылдарза Башкортостан ауылдары хатта күрше өлкәләргә карағанда ла нығырақ зыян күрә. Совет власы ойшторолған тәүге йылдарза, ысынлап та, ауыл халқы нык рәнейтелә, уларзың малы тартып алына. Бөгөнгә күзлектән карағанда, заманында қулак мөһөрә басылыусылар ауылдың иң унған, иң әүзем кешеләре була. Ике-өс һыйыр тотоусыларзы Себергә озаталар. Һәм был ғәмәлдәрзән барыһы ла халықтың күз алдында тормошка ашырыла, ә хәтер – ул мәңгелек. Шуға хәзәр зә халык ниндәйзәр қире һөзөмтә көтә. Иҫәпкә алдылар за, малымды йә тартып алырзар, йә тағы ла

ниндәйҙер һалым уйлап сығарырҙар, тип шикләнә. Бөгөн, киреһенсә, ауылды яклау, уға ярҙам итеү буйынса илдә лә, республикала ла зур эштәр башкарыла икәнә һәр кемгә мәғлүм.

- *Рәсәй менән Евросоюз илдәре араһында мөнәсәбәттәрҙең насарайыуы һөҙөмтәһендә улар безгә азык-түлек санкцияһы иглан итте һәм эмбарго 2017 йылга тиклем оҙайтылды. Ил Президенты быны Ватан етештереүсәһенә асылған мөмкинлек тип кабул итте һәм сит илдән индерелгән продукцияны урындағылар менән алыштырыу бурысын хуйҙы. Бөгөн сит ил тауарын үзебезҙекенә алыштырыуҙың ниндәй стадияһында торабыҙ?*

– Өлегә ваҡытта был йүнәлештә ниндәйҙер азымдар эшләнде, тиергә мөмкин. Бығаса тиштә йылдар һөрөлмәй яткан ауыл хужалығы тәғәйенләнешендәге ерҙәр эшкәртелде, сәсеү өсөн сифатлы орлоктар һатып алынды. Ужым матур ғына шытты, көзгә якшы уңышка өмөтләнәбез. Бөгөн ерҙе куртымға алып та, тиштә йылдар буйына уны файҙаланмау күренештәре лә бөтә бара. Өгәр куртымға алынған ауыл хужалығы тәғәйенләнешендәге ер ике йыл эшкәртелмәй икән, дәүләт уны кире тартып алырға һокуклы. Өммә был пай ерҙәренә кағылмай, уларға халыҡ үзе хужа, үзе теләгәнсә файҙалана, арендаторға кулланыуға биреп, килем ала ала.

Шулай ук малсылыҡ, үсемлекселек буйынса тиштәләрсә инвестпроекттар тормошка ашырыла. Ауылда эшләргә теләүсә инвесторҙар арта. Сөнки ерҙән алынған килем нык юғары, бер генә тармак та бындай килем бирмәй. Ауыл хужалығын дөрөс алып барғанда, бер нисә ай эсендә 100 процент рентабеллеккә өлгәшергә мөмкин. Шундай өлкәнәң береһе – кошһолок. Бөгөн инвесторҙар кошһолок фабрикаларын һатып алып, йыл дауамында уларҙа реконструкция үткәреп, продукциялары менән республика базарын ғына түгел, күрше өлкәләр базарын да яуланы. Катнаш азык, концентрацияланған азык, иген кулланылған өлкә – тиз һөҙөмтә биреүсә өлкә. Шуға күрә был тармакта сит ил продукттарын тиз алмаштырҙыҡ, тиергә була.

Бөгөн безҙә эре мөгөзлө мал ите етешмәй. Шуға күрә был тармакта тоткарлыктар бар. Йәғни безгә “500 ферма” программаһын тулығынса тормошка ашырырға кәрәк. Өлбиттә, малсылыҡ фермаһын һәр ерҙә лә асып булмай әлегә, өммә шәхси хужалыктарҙа күпләп мал асырала. Был да үзенә күрә сит ил ризығын алмаштырыуға зур өлөш. Шәхси хужалығында мал һанын үрсетә башлап, кеше яйлап фермер хужалығы асыуға барып етер, тип уйлайбыҙ. Ни өсөн фермер хужалығы? Сөнки уларға дәүләт яғынан ярҙам бар, льготалар каралған. Исәп алыу шәхси хужалыктарҙа ла, фермер хужалыктарында ла мал һаны артыуға тағы ла бер этәргес булырға тейеш.

Сит ил продукцияһын алыштырыу тураһында һүз йөрөткәндә, эшкәртеү тармағы тураһында ла оноторға ярамай. Был өлкә эшмәкәрлеге әлегә безҙә аҡһай. Мәсәлән, бөгөн республикала үзебезҙә тарттырылған он етешмәй. Өлек Урал аръяғы райондарының сифатлы онон куллана инек. Бөгөн иген етештерәбез, уны етерлек күләмдә он итеп тарттыра алмайбыҙ. Дәүләкән элеваторы ғына республиканың кондитер, икмәк бешереү сәнәғәте ихтыяжын кәнәғәтләндермәй. Ө күрше төбәктәрҙең онон алып, без уларҙың етештереүсәһен финанслайбыҙ. Күршеләрҙә кыуып сығарырға кәрәк, тимәйем, ә үзебезҙең эшкәртеүсәһенә,

фасовкалаусыны, уның продукцияһының магазин кәштәләренә килеп етеүен хушларға, ярзам итергә тейешбәз. Йәғни, урындағы базарҙың үзенә шарттарын да алға һөрөүе мотлак.

- 2006 йылда үткән ауыл хужалығын иҫәпкә алыу кампанияһы һөҙөмтәләре нигеҙендә 2008-2012 йылдарға АПК-ны үстөрөү буйынса дәүләт программаһы әҙерләнде һәм тормошҡа ашырылды. Ул артабан дауам ителдеме, әллә 2012 йыл үткәс, туктап калдымы?

– Был программа оҙайтылды һәм әле 2020 йылға тиклемгә эшмәкәрлекте күзаллай һәм ауылдың социаль үсешен дә, юлдар төҙөлөшөн дә, токомсолок һәм селекция эше буйынса юғары технологиялар кулланыуҙы ла үз эсенә алған күләмле программаны тәшкил итә. Өстәүенә, РФ Президенты В. Путин да, РФ Хөкүмәте Рәйесе Д. Медведев та бик йыш кына ауыл хужалығына етди ярзам күрһәтелеүе, финанстарҙың программала күрһәтелгән сумманан күберәк бүленеүе хақында белдерә. Әммә шуны ла иҫәпкә алырға кәрәк: Рәсәйҙә 80-дән ашыу субъект бар. Һәм улар бер-береһе менән ауыл хужалығы буйынса конкурентлыкта тора. Барыһына ла ауыл хужалығын үстөрөү мөһим. Шуға күрә, программа буйынса килгән сумма зур булмаһа ла, без даими рәүештә бюджет ассигнованиеларын арттырыу (шул иҫәптән инвестпроекттар буйынса ла) өстөндә эшләйбәз. Йәғни, сит ил һәм Ватан инвесторҙары менән даими эш алып барыла, инвестициялар йөлеп итеүгә йүнәлтелгән һәр азым тормошҡа ашырыла.

Иҫәп алыу темаһына һөйләшкәндә, ябай граждандар тураһында һүз йөрөтәбәз. Миллионлаған граждандар үз хужалығын үстөрә икән – был да инвестиция. Бәләкәй генә, әммә барлыҡ граждандарҙың хужалығын бергә кушһаң, улар барлыҡ инвесторҙарҙан күберәк өлөштә алып торасак. Һәр кемдәң тырышлығы – был да инвестиция. Бөгөн хатта кала халкы ла баксаларында күпләп йәшелсә-емеш үстөрә. Был дөрөс тә, сөнки һәр кем азык-түлек хәүефһезлегә өсөн яуаплылыҡты үз иңенә алырға тейеш. Икенсенән, шәхси хужалығында үстөргән йәшелсә-емеште һатып, акса ла эшләй ала кеше. Был инде төп акса сығанағына өстәмә килем килтерә. Хатта кайһы берҙә өстәмә килем төп килемдән артып та китеүе мөмкин.

Ауылдың иктисади сәйәсәтен күзаллау, ауыл халкы өсөн иҫәп алыуҙың глобаль характерға эйә икәнлегенә шунда ла сағыла инде.

- Башкортостан үзен-үзе азык-түлек менән тәьмин итә аламы, уның шундай кеүәте бармы?

– Тулыһынса тәьмин итә ала, тип ныклы ышаныс менән әйтеп булмай әлегә. Әммә күрше төбәктәр менән сағыштырғанда, үзөбөҙгә базарҙы яулап, күрше-тирәнә лә туйзыра алырлык файзаланылмаған кеүәтебәз бар, тиер инем. Башкортостан элек-электән аграр республика булды һәм бәзә шарттар за унайлыраҡ. Унан һуң, бөгөн күптәрҙең каланан ауылға күсенеүе күзәтелә. Һәм был күренеш киләсәктә тағы ла әүҙемләшсәк, тип әйтергә мөмкин. Сөнки кала халкының күбеһе ауылдан сыккан, ауыл менән бәйләнешен өзмәгән. Улар барыбер ауылға тартыла.

- Башкортостан – дөйөм халкының 40 проценты самаһы ауылда йәшәгән субъекттарҙың береһелер. Әммә һуңғы йылдар за ауыл бөлгөнлөккә төшә бара һымаҡ..

– Быға юл куйылырға тейеш түгел. Башкортостан, өсәтәүенә, милли республика ла. Беззең тамырзарыбыз ауылда. Республиканың иң арзаклы, иң абруйлы шәхестәре лә каланан түгел, ауылдан сыккан. Ә калала кеше, киреһенсә, үзенсәлеген, тамырзарын юғалта. Шуға күрә ауылды, ауыл хужалығында производствоны һаклау – Башкортостан халыктарының ғөрөф-ғәзәттәрен, милли үзаңын да һаклау ул. Әгәр без ауылды юғалтһак, милли үзенсәлегебеззе юғалтасакбыз. Калала кеше тиз арала кулланыусыға әүерелә, бер нисә быуындан туған телен дә онота. Бары тик ауыл кешеге генә тәбиғәт менән йәшәй, бары тик тәбиғәт кешеге генә милли үзенсәлеген һаклап кала ала. Шуға күрә, ауыл хужалығы иҫәбен алыу беззең өсөн ауылды һаклап калыу йүнәләшәндә бик мөһим сара ул.

- Ауыл хужалығы иҫәбен алыузың махсаттарының береһе - илдең азык-түлек хәүефһезлеген тәһмин итеү. Ғөмүмән, нимә ул азык-түлек хәүефһезлеге?

– Был термин артына зур мәғәнә һалынған: ул – илдең азык-түлек запасы, тигән һүз. Шәхси хужалыктар хәүефһез ризык менән үз-үзен тулыһынса тәһмин итә ала. Тимәк, магазиндарза һатылған сит илдән индерелгән азык-түлекте һатып алмай. Унан һуң, магазиндарзағы азык-түлеккә хактар за артып тора бит. Әгәр хак арта, ә килем аз икән, нисек магазиндан ғына һатып алып ғайләнде туйзырырға мөһкин? Экологик күзлектән карағанда ла, ситтән килтерелгән продукцияның кайза, нисек етештерелгәнән белмәйбез. Әйе, уның санитар нормаларға тап килеүе лә мөһкин, әммә барыбер зә үзең үстергән мал, йәшелсә-емештең ысынлап та хәләл икәнәнә бер һиндәй раҫлау за кәрәкмәй.

- Иҫәп алыу һөзөмтәләрендә нисә процентка яңылышлык булыуы мөһкин?

– Ауыл хужалығы иҫәбен алыу бик етди бара. Киң мәғлүмәт саралары ла был эштән ситтә калмай, белгестәр зә даими сығыш яһап, халыкка мәғлүмәт еткереп тора. Иҫәп алыусылар махсус укыу үткән, барлык нескәлектәрзе белә һәм һүззе тейешле, етди йүнәләшкә бороп, кәрәкле мәғлүмәт аласак.

Тағы ла шуны әйтеп китер инем: алда икенсе зур сәйәси кампания – һайлаузар тора. Ул бер нисек тә иҫәп алыу менән бәйле түгел. Шуға күрә, иҫәп алыу вақытында кемгәлер бер кандидат өсөн агитация үткәрәү тыйыла. Ауыл хужалығы иҫәбен алыу – ул сәйәси вакиғаларзан азат дәүләт эшмәкәрлеге, ғәзәти халык сараһы һәм уның һөзөмтәләре ауылдың, ауыл сәнәғәте комплексының артабанғы үсеше менән бәйле.

Шулай итеп...

15 августка тиклем дауам итәсәк Ауыл хужалығы иҫәбен алыу, күреүегезсә, мал һанын йәки емеш-еләк ағастарын ғына иҫәпләп сығыу түгел. Ошо ябай ғына булып күренгән ғәмәлдәр артында һәр ғайләнең үзенә етерлек азык-түлек запасы етештереүе лә, тотош илдең иктисадын ғына түгел, милли-мәзәни үзенсәлеген һаклап калыу юлдары ла сағылырға тейеш. Шуға күрә лә ул һәр граждандан етди мөнәсәбәт талап итә.

Зәйтүнә ӘЙЛЕ әңгәмәләште.

Пресс-выпуск №5-10/1-34 от 20.09.2016

ИДЕТ ВТОРОЙ ЭТАП КАМПАНИИ

15 августа 2016 года на территории Республики Башкортостан завершилась Всероссийская сельскохозяйственная перепись. Она войдет в современную историю республики информационно ярким, наполненным надежд и планов, крупномасштабным событием. Теплые краски нынешней переписи придали доброжелательность и отзывчивость респондентов, дружная организованная работа переписного персонала.

Четко и согласно графику в Башкортостанстате прошел прием переписной документации из районов и городов. Переписные листы укомплектованы в специальные лотки. Таких коробок сформировано 11 тысяч.

На снимке: заместитель руководителя Башкортостанстата В.М.Нуров обсуждает ход сельхозпереписи с инструкторами в Караидельском районе.

В настоящее время настал очередной этап сельхозпереписи. Идет загрузка переписных листов (машиночитаемой документации) в высокоскоростные сканеры автоматизированной системы для считывания данных. Далее информация в электронном виде поступает к специалистам, осуществляющим контроль этих данных: на правильность заполнения переписных листов и т.д. При наличии ошибок специалисты их устраняют.

Обработка информации осуществляется в специально оборудованном помещении, в условиях, обеспечивающих ее защиту от несанкционированного доступа и повреждения, утраты и т.д.

Для передачи данных на федеральный уровень - в Росстат предстоит обработать более 275 тысяч заполненных переписных листов ВСХП-2016. Всего на этом этапе до конца текущего года будет работать набранный и обученный персонал в количестве 50 человек.

Напомним, отдельные оперативные итоги будут получены в IV квартале 2016 года, предварительные - в IV квартале 2017 года, окончательные – в IV квартале 2018 года.

Агентство по печати и средствам массовой информации Республики Башкортостан
(pressarb.bashkortostan.ru) (Уфа) от 21.09.2016

ДВА ИЗДАНИЯ ИЗ БАШКИРИИ СТАЛИ ПОБЕДИТЕЛЯМИ КОНКУРСА СМИ НА ЛУЧШУЮ ПУБЛИКАЦИЮ О ВСЕРОССИЙСКОЙ СЕЛЬХОЗПЕРЕПИСИ

Подведены итоги конкурса СМИ на лучшую публикацию, посвященную Всероссийской сельскохозяйственной переписи 2016 года и экономической и социально-демографической статистической информации "Портрет сельской России". Победителями в Приволжском федеральном округе стали два издания из Башкортостана. В номинации "За лучшее освещение подготовки и проведения Всероссийской сельскохозяйственной переписи 2016 года региональным печатным изданием" первую премию (50 тысяч рублей) получила газета "Туймазинский вестник", второй премии в этой же номинации удостоена редакция газеты "Бакалинские зори" (30 тысяч рублей).

Конкурс проводился в девяти федеральных округах страны. К рассмотрению принимались материалы, опубликованные в период с 1 ноября 2015 года по 20 августа 2016 года.

По каждому из федеральных округов были учреждены денежные премии в трех номинациях: "За лучшее освещение подготовки и проведения Всероссийской сельскохозяйственной переписи 2016 года региональным печатным изданием"; "За лучшее освещение подготовки и проведения Всероссийской сельскохозяйственной переписи 2016 года региональным информационным агентством, интернет-СМИ и интернет-ресурсом"; "За лучшее освещение подготовки и проведения Всероссийской сельскохозяйственной переписи 2016 года журналистом регионального печатного издания".

Общий премиальный фонд конкурса составил 2 млн 475 тысяч рублей.

На конкурс поступило 137 заявок от региональных печатных изданий, информационных агентств, интернет-СМИ и интернет-ресурсов, а также журналистов печатных региональных СМИ. Жюри конкурса, в которое вошли представители Росстата, пресс-центра ВСХП-2106, средств массовой информации и независимые эксперты, оценивало, насколько актуальны представленные материалы, их направленность на формирование положительного отношения населения к сельскохозяйственной переписи, разъяснение ее общественно-политического, экономического и социального значения, использование экономической и социально-демографической статистической информации, отображающей жизнь населения, проживающего в сельской местности. Помимо этого, учитывались уровень профессионализма и стилистика языка публикаций.

Обладателями премий стали 90 участников. Итоги конкурса опубликованы на сайте пресс-центра ВСХП-2016.

Алим Фаизов, Источник ИА "Башинформ"

<https://pressarb.bashkortostan.ru/presscenter/news/424276/>

Газета «Уфимские ведомости» (Уфа) от 22.09.2016

СТРАУС КОРОВЕ НЕ СОПЕРНИК

В стране взят курс на восстановление отечественного аграрного сектора. Но для достижения цели предстоит еще немало потрудиться. Проводимая в этом году по всей стране Сельскохозяйственная перепись призвана найти ответы на многие из стоящих задач.

Садоводов - не счесть Охватила она и Уфу: к ней, а точнее, к селу Искино Кировского района относятся два крестьянско-фермерских хозяйства - "Рассвет" (специализируется на выращивании зерновых и овощей) и КФХ В. Пиксаева (зерно, КРС). Также уфимскими считаются еще 24 индивидуальных предприятия и 17 сельскохозяйственных организаций - такие есть практически в каждом из сел, относящихся к городу. К удивлению горожан, проживающих в частном секторе мегаполиса, переписчики постучались и в их двери.

- Переписи подлежали все участки площадью более 4 соток. Этим занимались 39 человек, часть из них вела учет личных подсобных хозяйств, а часть - садоводческих участков, - сообщила начальник отдела государственной статистики Уфы Оксана Даянова. - В селах, относящихся к городской территории, заходили в каждый двор независимо от того, имелся ли на участке дом. А вот в садоводческих товариществах перепись велась только выборочно: к Уфе относятся 311 дачных объединений различного типа, в которых расположены 60 тысяч участков - обойти все невозможно. Методом случайного выбора мы выделили 10 процентов садовых участков, где и производилась перепись.

В ходе ее выяснилось несколько любопытных деталей. Жители частного сектора в черте города, даже имея небольшой участок земли, как правило, ничего не выращивают: экономят на поливе, нет времени, да и городская земля для этих целей не очень пригодна. А жители сел предпочитают выращивать традиционные для нашей местности овощи и фрукты, держат привычную живность.

Ностальгия по колхозам. Свое мнение о ситуации в сельском хозяйстве республики, которую обрисовывают и данные переписи, высказала председатель Общественного совета при Башкортостанстате доктор экономических наук, профессор кафедры бухучета, статистики и информационных систем в экономике БГАУ Нурия Рафикова:

- Согласно предварительным результатам, переписано 734 тысячи объектов, из них около 695 тысяч, или 80 процентов - личные подсобные хозяйства. Представили данные 1008 сельскохозяйственных организаций (для них это форма отчетности). Из них 491 - крупные и средние, 517 - мелкие. Но для развития мясного скотоводства, которое у нас пока не на должном уровне, в отличие от молочного, этого недостаточно. Личные подворья проблему обеспечения населения продукцией отечественного производства не решат, их потенциал исчерпан, тем более что молодежь не остается работать на селе. Эффективны крупные хозяйства. Когда я училась, у нас были студенты из Египта - так вот, тогда на их родине было всего пять больших ферм по 200-300 голов крупного рогатого скота. А у нас колхозы, совхозы со стадом в 1000 или как минимум 300-400 голов были в каждом районе. А теперь этого нет! Намного чаще встречаются фермы по 30, 70, 100 коров... Есть отдельные районы, где все это неплохо развивается - Стерлитамакский, Чекмагушевский, Дюртюлинский. Нужно смотреть, где наиболее благоприятные условия, и создавать большие фермы с соответствующей кормовой базой, инфраструктурой, государственной поддержкой и контролем. А также работать над селекцией.

Также по республике переписано 163 тысячи личных подсобных хозяйств в городской местности, в домах коттеджного типа с подворьями. Здесь культивируют и экзотические растения - грецкий и маньчжурский орех, фундук, каштан, сливу, абрикос.

Именно на такие дома приходилось подавляющее большинство отказов от участия, но в результате проведенной переписчиками работы их доля сократилась до 0,1 процента, что вполне нормально. В крестьянских (фермерских) хозяйствах выращивают также и редких животных: маралов, фазанов, перепелов, страусов. Во время прошлой переписи страусиная ферма была одна, а теперь - шесть. А грецкий орех растет и на моем участке: собственно орехов он не дает, зато можно использовать листья: они содержат йод, что немаловажно в нашей бедной им местности.

Как известно, результаты переписи 2006 года легли в основу Программы развития агропромышленного комплекса России на 2008-2012 годы, были разработаны меры поддержки разных категорий сельхозпроизводителей. Мы активно используем данные переписей в научной и преподавательской деятельности. Но за последние 10 лет в аграрном секторе страны произошли большие изменения, назрела необходимость в их обновлении. Для успешного проведения переписи Башкортостанстат провел большую работу. В декабре мы будем обсуждать ее итоги на Общественном совете, а затем, надеюсь, получим доступ к результатам переписи: предварительным - в 2017 году, окончательным - в 2018-м.

Стерлитамакский рабочий (Стерлитамак) от 22.09.2016

СЕЛЬХОЗПРОИЗВОДИТЕЛЕЙ - МЕНЬШЕ, ПЛОЩАДЕЙ – БОЛЬШЕ

Росстат подвел первые итоги. Основной этап Всероссийской сельскохозяйственной переписи 2016 года прошел успешно, процент отказов от участия в ней был минимальным, а общий настрой респондентов - благожелательным. По мнению ученых, первые цифры говорят о заметных структурных сдвигах в отечественном АПК.

По данным оперативного мониторинга Росстата, в ходе прошедшей с 1 июля по 15 августа на большей части территории России сельскохозяйственной переписи были собраны подробные статистические данные по 36,4 тыс. сельскохозяйственных организаций, 174,8 тыс. крестьянских (фермерских) хозяйств и индивидуальных предпринимателей, 18,2 млн личных подсобных и других индивидуальных хозяйств граждан, 76,3 тыс. некоммерческих объединений граждан. В подавляющем большинстве случаев респонденты охотно шли на контакт с переписчиками, количество отказов от участия в переписи было минимальным.

В категории крестьянских (фермерских) хозяйств доля отказов составила 0,01 проц., среди занимающихся сельскохозяйственной деятельностью индивидуальных предпринимателей - 0,04 проц. В категории личных подсобных и других индивидуальных хозяйств граждан не захотели делиться информацией 0,2 проц. респондентов. Еще меньшая доля отказов зафиксирована среди владельцев участков, входящих в садоводческие, огороднические и дачные некоммерческие объединения, - всего 0,03 проц.

Работали сайт пресс-центра ВСХП-2016 и горячая линия, проводились творческие конкурсы и викторины, в которых участвовали тысячи граждан со всех уголков России. На телевидении, радио и в интернете прошла рекламная кампания, построенная на позитивных и искренних эмоциях: любви к Родине, своему дому, своему делу, своей семье.

Существенно облегчило сбор и последующую обработку статистических данных развитие интернет-технологий, в том числе системы web-сбора.

Первый и главный результат переписи на сегодняшний день в том, что она состоялась. Обнародованные цифры говорят о заметных структурных сдвигах: сократилась численность сельхозтоваропроизводителей, увеличились площади хозяйств, что, с одной стороны, позволяет применять современные технологии и сокращать занятость в сельском хозяйстве, но, с другой стороны, увеличивает риски миграции сельского населения в город и сокращения поселенческой сети.

К подведению окончательных итогов сельскохозяйственной переписи Росстат приступит после завершения ее последнего этапа - переписи в отдаленных и труднодоступных местностях, которая стартует 15 сентября и продлится до 15 ноября.

Первый том с предварительными итогами сельскохозяйственной переписи по России Росстат представит в октябре 2017 года, второй - с данными по субъектам Российской Федерации - будет опубликован в ноябре того же года. Окончательные итоги Всероссийской сельскохозяйственной переписи 2016 года, представленные в восьми томах, будут публиковаться в период с мая по декабрь 2018 года.

Газета «Вечерняя Уфа» (Уфа) от 23.09.2016

ДАННЫЕ ОБРАБОТАЮТ И ОТПРАВЯТ В ЦЕНТР

В Башкортостанстате приняли переписную документацию из районов и городов. Переписные листы укомплектованы в 11 тысяч специальных лотков.

Сейчас машиночитаемую документацию загружают в высокоскоростные сканеры автоматизированной системы считывания данных. Информация в электронном виде поступает к специалистам, осуществляющим контроль, при наличии ошибок их устраняют.

Информацию обрабатывают в специально оборудованном помещении, она защищена от несанкционированного доступа, повреждения или утраты.

Для передачи данных на федеральный уровень предстоит обработать более 275 тысяч переписных листов. Над этой задачей до конца текущего года будут трудиться 50 человек.

Отдел статистики сельского хозяйства и окружающей природной среды Башкортостанстата (группа ВСХП-2016).

ГТРК Башкортостан (Уфа) от 29.09.2016

В БАШКОРТОСТАНЕ ПРОДОЛЖАЕТСЯ СЕЛЬСКОХОЗЯЙСТВЕННАЯ ПЕРЕПИСЬ

В Башкортостане продолжается второй этап сельскохозяйственной переписи.

В настоящее время специалисты Башкортостанстата подводят первые итоги. Переписные листы считывают высокоскоростные сканеры, после чего данные отправляются в федеральную автоматизированную систему. Обработка информации осуществляется в специально оборудованном помещении. Обработать и отправить в Росстат предстоит более 275 тысяч заполненных переписных листов.

<http://gtrk.tv/novosti/31775-bashkortostane-prodolzhaetsya-selskohozyaystvennaya-perepis>

Газета «Караидель» (karaidel.102.ru) (Караидельский район) от 03.10.2016

ИНТЕРЕСНЫЕ ФАКТЫ О ВСХП - 2016

Интересные факты по результатам проведения Всероссийской сельхозпереписи 2016 года на территории республики выявили переписчики, сообщил Башкортостанстат.

Население выращивает экзотические для нашей местности грецкие орехи, которые плодоносят, абрикосы, есть ананасы, лимонник китайский, мандарины. Увеличилось количество любителей - цветоводов, отводящих под цветы до двух соток и разводящих редкие сорта цветов. Растет количество огородников, применяющих систему капельного полива. В нашем районе есть подворье, где земледелие ведется по методу доктора сельскохозяйственных наук Джекоба Р. Митлайдера, а в Кармаскалинском - по Зеппу Хольцеру.

Если в 2006 году страусы водились только в одном районе, теперь их можно встретить в шести районах. В трех районах выращивают павлинов, фазанов, перепелов, кроликов уникальной королевской породы "рекс". Увеличилось количество пятнистых оленей, маралов, живет верблюд и пони, стали разводить шиншилл.

В крестьянском (фермерском) хозяйстве Иглинского района наряду с сельскохозяйственными животными живут и дикие животные - медведь, кабан, лебеди, дикие утки.

Житель одной из деревень в Туймазинском районе построил на своем участке вигвам и живет как индеец. Закон ничего против подобных построек не имеет, да и участок этот официально зарегистрирован.

З. Инсапова.

Монависта (ufa.monavista.ru) (Уфа) от 03.11.2016

РУСТЭМ ХАМИТОВ: "КАЖДЫЙ УСПЕХ НАШИХ АГРАРИЕВ РАДУЕТ ВСЮ РЕСПУБЛИКУ"

3 ноября в уфимском Конгресс-холле Глава Башкортостана Рустэм Хамитов выступил на торжественном собрании, посвященном Дню работника сельского хозяйства и перерабатывающей промышленности. Руководитель региона вручил ключи от автомобилей победителям конкурса среди механизаторов и наградил дипломами Правительства РБ глав шести районов за достижение высоких показателей в производстве сельскохозяйственной продукции.

Важной, в большей степени социальной, чем экономической мерой, я бы назвал поддержку личных подсобных хозяйств. Ведь в них производится больше половины валовой сельхозпродукции. И там, где мы с вами теряем производство (есть такие направления), связано это, прежде всего, с тем, что личные подсобные хозяйства сокращают объемы. Предварительные итоги прошедшей в этом году Всероссийской сельскохозяйственной переписи говорят о том, что население сегодня в разы сокращает размеры личных хозяйств, особенно там, где нет помощи со стороны власти любого уровня. Оттуда уезжает молодежь.

Понятно, что ЛПХ - это производство, в первую очередь, для собственных нужд. При этом среди частников есть грамотные хозяйственники, как мы говорим, потенциальные фермеры, которые в случае поддержки могут расширять свои хозяйства, брать в лизинг оборудование, производить широкий ассортимент продукции. Нужно отметить администрации Аургазинского, Шаранского, Белебеевского, Нуримановского районов, которые работают с сельскими подворьями, оказывают им помощь, создают условия для повышения социальной ответственности агробизнеса.

Важно правильно распределять силы между фермерскими хозяйствами и крупными агрохолдингами. Фермеры должны вырасти в крепкий средний класс, стать лидерами в производстве экологически чистых продуктов питания, укреплять социальную стабильность на селе. Мы ни в коем случае не должны гнаться только за крупным агропроизводством. Дело в том, что крупные агропроизводства, вообще говоря, деформируют сельскую жизнь. Много людей становятся просто-напросто невостребованными на селе, остаются без работы. Поэтому очень внимательно и ответственно надо подходить к тому, чтобы правильно распределять размещение производительных сил крупных агрохозяйств на территории нашей республики. Здесь нельзя перегибать палку в части того, что крупный бизнес нас выручит. Да, это так с точки зрения повышения производительности труда, наличия современных технологий. Но мы не имеем права разрушать сельскую жизнь, деформировать ее. Мы должны учитывать все аспекты жизни наших крестьян.

<http://ufa.monavista.ru/news/2294753>

Бажин-фактор.рф (Уфа) от 03.11.2016

**В БАШКИРИИ ФОРМИРОВАНИЕ ИТОГОВ СЕЛЬХОЗПЕРЕПИСИ
ЗАВЕРШИТСЯ К КОНЦУ ГОДА**

Сотрудники Территориального органа Федеральной службы государственной статистики по РБ - Башкортостанстата ежедневно ведут автоматизированную обработку материалов Всероссийской сельскохозяйственной переписи, проходившей с 1 июля по 15 августа 2016 года. Об этом на заседании Общественного совета ведомства в среду, 2 ноября, сообщила начальник отдела статистики сельского хозяйства и окружающей природной среды Башкортостанстата Нурия Хафизова.

"Обработку по сельскохозяйственным организациям мы практически уже завершаем. Продолжается выверка данных по крестьянским (фермерским) хозяйствам и индивидуальным предпринимателям, закончилось сканирование переписных документов по личным хозяйствам населения и садоводческим объединениям. Обработкой документов занято 42 оператора, на сегодня ими отсканировано уже 2,5 млн переписных листов. Сейчас наступил очень трудоемкий этап - формально-логический контроль анкет личных подсобных хозяйств и садоводческих некоммерческих объединений граждан. В декабре предстоит формирование итогов переписи и отправка их на федеральный уровень", - отметила представитель Башкортостанстата. По ее словам, после десятилетнего перерыва уточнена генеральная совокупность сельскохозяйственных единиц, что должно повысить качество текущей сельскохозяйственной статистики, а значит и эффективность управления отраслью и ее государственной поддержки.

Первый том с предварительными итогами сельскохозяйственной переписи по России Росстат представит в октябре 2017 года, второй - с данными по субъектам РФ - будет опубликован в ноябре того же года. Окончательные итоги Всероссийской сельскохозяйственной переписи 2016 года, представленные в восьми томах, будут публиковаться в период с мая по декабрь 2018 года.

Агропромышленный комплекс Республики Башкортостан (apkrb.info) (Уфа) от 11.11.2016

**ДЖАМБУЛАТ ХАТУОВ: СЕЛЬХОЗКООПЕРАЦИЯ - ОДИН ИЗ ОСНОВНЫХ
ИНСТРУМЕНТОВ ОБЕСПЕЧЕНИЯ ПРОДОВОЛЬСТВЕННОЙ БЕЗОПАСНОСТИ**

"Перед нами стоит задача выстраивания эффективной системы кооперативов с хорошей рентабельностью и созданием новых рабочих мест. Многим сельским территориям требуется поддержка, мы должны укреплять российское село, развивать его инфраструктуру до уровня современных требований", - сообщил Джамбулат Хатуов на IV Всероссийском Съезде сельскохозяйственных кооперативов.

В своем выступлении первый заместитель министра отметил, что в системе сельскохозяйственной кооперации накопилось немало проблем, среди которых несовершенство законодательной базы, а также недостаточность финансовых и кредитных ресурсов. Среди главных тем, которые требуют совместного обсуждения между государством и кооперативным сообществом, Джамбулат Хатуов обозначил регулирование законодательной базы. Он сообщил, что по поручению министра сельского хозяйства Российской Федерации Александра Ткачева создана специальная рабочая группа по совершенствованию законодательства в области кооперации, в состав которой входят представители кооперативных союзов и объединений, науки, региональных органов управления АПК. При этом он призвал участников и делегатов Съезда принять активное

участие в подготовке предложений по совершенствованию законодательства в сфере кооперации и внесению их на обсуждение рабочей группы.

На Съезде было отмечено, что сегодня сельскохозяйственные кооперативы могут получать почти все виды государственной поддержки, предусмотренные для сельхозтоваропроизводителей. Кроме того, с 2015 года в рамках Государственной программы развития сельского хозяйства на 2013-2020 годы Минсельхозом России реализуется грантовая поддержка сельскохозяйственных потребительских кооперативов для развития материально-технической базы. По итогам 2015-2016 гг. гранты на строительство, реконструкцию производственных помещений, приобретение техники и оборудования, уплату части взноса по договорам лизинга получили 238 кооперативов, в регионы направлено 1,3 млрд рублей.

В 2017-2020 годах из федерального бюджета (по паспорту Государственной программы развития сельского хозяйства на 2013 - 2020 годы) сумму на поддержку сельхозкооперативов планируется увеличить до 1,5 млрд рублей ежегодно.

Делегаты высказывали мнение, что перспективным направлением развития сельскохозяйственных кооперативов является объединение их с перерабатывающими предприятиями, выстраивание агрологистической цепочки и вовлечение кооперативов в работу с оптово-распределительными центрами (ОРЦ), создание и развитие экспортно-ориентированных кооперативов.

Другим важным условием развития кооперации Джамбулат Хатуов назвал образовательную, информационную и идеологическую поддержку, которая должна оказываться всеми уровнями власти в доступной форме.

"Необходимо рассказывать населению о преимуществах и возможностях кооперативов, о мерах поддержки, тиражировать лучшие практики развития кооперации", - сообщил первый замминистра сельского хозяйства РФ. Он призвал к активной работе в данном направлении, высказался за необходимость проведения обучающих семинаров, форумов, вовлечения в кооперативное движение молодежи, а также создания позитивного образа кооперации на селе.

"Надеемся, что совместная работа представителей власти, научного и кооперативного сообществ на площадке Съезда позволит выработать предложения по эффективному развитию сельскохозяйственной кооперации, повышению доходов сельского населения, социальному развитию сельских территорий", - завершая свое выступление, отметил Джамбулат Хатуов.

Первый заместитель министра призвал представителей региональных органов власти и отраслевых ассоциаций активнее включаться в работу по созданию сельскохозяйственных кооперативов, напомнив, что по поручению министра сельского хозяйства РФ Александра Ткачева до регионов доведены планы-задания по созданию в 2016-2017 годах не менее 1500 сельхозкооперативов с учетом региональной специфики и особенностей.

По предварительным данным Всероссийской сельскохозяйственной переписи 2016 года в России насчитывается около 36 тыс. сельскохозяйственных организаций, 175 тыс. крестьянских (фермерских) хозяйств, 18,2 млн граждан ведут личное подсобное хозяйство. Эти товаропроизводители составляют сегодня основу агропромышленного комплекса и являются потенциалом развития кооперации.

ИА Башинформ (Уфа) от 15.11.2016

СТАЛИ ИЗВЕСТНЫ ПЕРВЫЕ ИТОГИ ВСЕРОССИЙСКОЙ СЕЛЬХОЗПЕРЕПИСИ-2016

Росстат опубликовал первые итоги Всероссийской сельскохозяйственной переписи, проводившейся с 1 июля по 15 августа этого года. Они представлены в разрезе категорий сельхозпроизводителей по России в целом, федеральным округам и субъектам страны.

Информация включает число объектов переписи и общую площадь земли в расчете на один объект переписи по категориям сельскохозяйственных производителей. Среди них - сельскохозяйственные организации, микропредприятия, подсобные сельхозпредприятия несельскохозяйственных организаций, крестьянские (фермерские) хозяйства и индивидуальные предприниматели, личные подсобные и другие индивидуальные хозяйства, а также садоводческие, огороднические и дачные некоммерческие объединения.

В публикации приведена таблица, в которой представлены сравнительные данные с результатами Всероссийской сельскохозяйственной переписи 2006 года с учетом действующего законодательства об отнесении хозяйствующих субъектов к малому и среднему предпринимательству в 2006 и в 2016 годах.

В статистическом бюллетене представлены диаграммы по общей площади земли в расчете на один объект переписи по России и субъектам Российской Федерации, а также картограммы. Статистический бюллетень можно найти здесь.

15 ноября завершается Всероссийская сельскохозяйственная перепись на отдаленных и труднодоступных территориях. Она проводилась с 15 сентября этого года.

Предварительные итоги переписи будут опубликованы в IV квартале 2017 года, окончательные - в IV квартале 2018 года.

<http://www.bashinform.ru/news/921889-stali-izvestny-pervye-itogi-vserossiyskoy-selkhozperepisi-2016/>