

**ПОДГОТОВКА
К ПРОВЕДЕНИЮ
ВСЕРОССИЙСКОЙ
ПЕРЕПИСИ
НАСЕЛЕНИЯ
НА ТЕРРИТОРИИ
ГО Г.СТЕРЛИТАМАК,
СТЕРЛИТАМАКСКОГО
И ДАВЛЕКАНОВСКОГО
РАЙОНОВ**



Республика Башкортостан один из самых крупных субъектов Российской Федерации по численности постоянного населения. Она занимает седьмую позицию после г.Москвы (10509,0 тыс.человек на 1 января 2009г.), Московской области (6712,6 тыс.человек), Краснодарского края (5141,9 тыс.человек), г.Санкт-Петербурга (4581,9 тыс.человек), Свердловской (4394,6 тыс.человек) и Ростовской (4241,8 тыс.человек) областей. На начало 2009г. численность постоянного населения Республики Башкортостан составляла 4057,3 тыс.человек.

Кроме большой численности населения, республика выделяется достаточно сложным и разветвленным административно-территориальным делением, с большим числом административных районов, сельских администраций и сельских населенных пунктов. На начало 2009г. на территории Республики Башкортостан было размещено:

Районов – 54	Сельских администраций – 828
Городов – 21	Сельских населенных пунктов – 4532
Поселков городского типа – 2	г.Уфа состоит из 7 внутригородских районов

Сложившаяся административно-территориальная структура оказала свое влияние и на формирование структуры муниципальных образований, которая также отличается большим количеством субъектов. На начало 2009г. муниципальное деление Республики Башкортостан состояло из:

Городские округа – 8	Городские поселения – 14
Муниципальные районы – 54	Сельские поселения – 818
ЗАТО - 1	

Разветвленная структура и населенность муниципальных образований прежде всего накладывает свои отпечатки на организацию подготовительных мероприятий и проведение такого важного мероприятия, как Всероссийская перепись населения. Ее итоги должны дать информацию в целом по республике, по каждому району, каждому сельскому поселению, каждому городскому или сельскому населенному пункту.

Пять из восьми городских округов республики имеют численность населения свыше 100 тыс.человек, в том числе столица республики г.Уфа – более 1 миллиона жителей. Из 54 муниципальных районов в 14 численность населения превышает 50 тыс.человек, из них у трех численность населения более 100 тыс.человек. Кроме того, тринадцать муниципальных районов имеют в своем составе городские поселения, что также усложняет проведение подготовительных мероприятий.

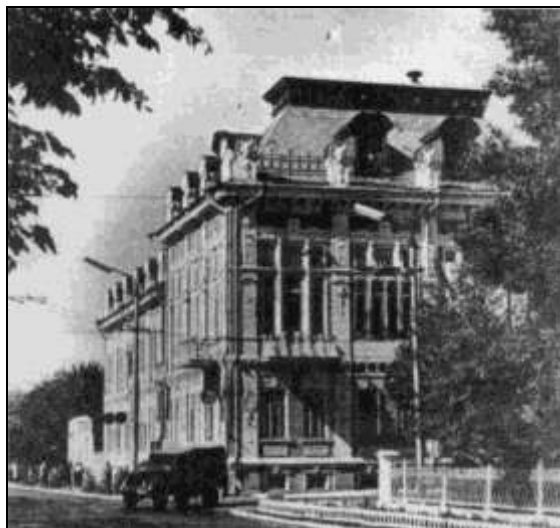
Представленные в настоящем бюллетене муниципальные образования относятся к территориям, имеющим особенности расположения и структуры.

В Республике Башкортостан городской округ г.Стерлитамак занимает второе место по числу жителей. При формировании численности населения Стерлитамакского района близость такого крупного города, как Стерлитамак безусловно имеет большое значение. Вместе же два муниципалитета – городской округ г.Стерлитамак и муниципальный район Стерлитамакский район – образуют особую территорию, удельный вес численности населения которой в республике превышает 7,5 %. Для обеспечения четкой организации, согласованности действий и в конечном счете успешного проведения ВПН-2010 необходимо тесное взаимодействие и сотрудничество обоих Комиссий.

Давлекановский район как муниципальное образование включает в себя г.Давлеканово. Перепись на его территории, как и у других аналогичных районов, будет проводиться в соответствии с двумя организационными планами.

ИЗМЕНЕНИЕ ЧИСЛЕННОСТИ НАСЕЛЕНИЯ ГОРОДА СТЕРЛИТАМАК

Римша Е.А., заместитель начальника отдела



В апреле 1735г. в устье реки Орь была заложена крепость, ставшая впоследствии городом Оренбург. Были заложены и почтовые станции, связывающие Уфу и Оренбург, расположенные на расстоянии одного дневного перехода друг от друга (20-30 верст). Одной из таких станций и стал Ашкадарский почтовый ям. В начале 1765г. принимается решение о строительстве соляной пристани из которой в Центральные районы России предполагалось доставлять соль. Так Ашкадарский ям стал Ашкадарской пристанью. В августе 1766г. пристань получила название Стерлитамакской.

Указом Екатерины II от 23 декабря 1781г. в Башкирии проводится губернская реформа, в ходе которой утверждается Уфимское наместничество, включающее Уфимскую и Оренбургскую области. В состав Уфимской области вошли 8 уездов - Белебеевский, Бирский, Бугульминский, Мензелинский, Стерлитамакский, Уфимский и Челябинский. Таким образом, Стерлитамак становится уездным городом. 8 июня 1782г. Екатерина II утвердила герб города: в верхней части щита изображен герб г. Уфы (бегущая куница в серебряном поле, в знак таковых зверей изобилия). В нижней - три плавающих серебряных гуся в голубом поле (в знак великого изобилия оных птиц).

Наместничество просуществовало недолго. В 1796г. Оренбургская губерния была восстановлена с сохранением ее деления на уезды, но без областей. Уездный город Стерлитамак по многим вопросам городского управления, полиции и суда был подчинен Уфе, ставшей резиденцией гражданского губернатора.

По данным V ревизии 1795г. численность населения уездного города Стерлитамака составила 675 человек. Превращение Стерлитамакской пристани в уездный город, развитие мелких промышленных заведений капиталистического типа, ремесла и торговли способствовали увеличению городского населения.

Население города в 1795 – 1855 гг.

годы	численность жителей	годы	численность жителей
1795	675	1847	4160
1829	2332	1855	5543

Прирост населения происходил за счет естественного его роста. В 1860г. родившихся было 254, умерших – 172 человека. По социальному составу подавляющее большинство жителей города составляли городские сословия – купцы, мещане, разночинцы. В 1859г. они составляли почти 90% населения.

До конца XVIII века городская застройка никем не регламентировалась. В 1794г. был принят первый, утвержденный императором, план города. По этому плану город разбивался на жилые кварталы, а последние - на прямые улицы. План не предусматривал сооружения специальных оборонительных сооружений, кроме предполагаемого им к проведению с юга на север земляного вала с рвами, места для которого им же и определялись. Почти все строения, находящиеся по р.Ашкадар, переносились ближе к р.Стерля. На левом берегу р.Ашкадар при озере Кривом и вокруг двух безымянных оврагов ("лощин") построили деревянную церковь во имя Казанской Божьей Матери и мечеть, соляной магазин, питейные дома (4), торговые лавки (4), заставы (2), кузницу. На юго-востоке города был выстроен деревянный тюремный замок, рядом - солдатская слобода, где возникли дворы отставных солдат, на северо-востоке - кирпичное и кожевенное заведения ("заводы"). Эту часть города впоследствии называли кожевенной слободой. В 1810г. в связи с ликвидацией пристани соляные магазины были превращены в провиантский и винный склады.

В 1856. был утвержден новый план Стерлитамака, но он был реализован лишь в пореформенное время. В целом город приобретает упорядоченную планировку, стали обычными прямые улицы и площади. В 1860г. в городе было 3 площади.

Превращение Стерлитамака в уездный город способствовало росту его жилого фонда. Если в 1786г. насчитывалось 142 частных дома, в 1825г. - 298, в 1845г. - 375, в 1855г. - 456, в 1860г. их было уже 476, в том числе 6 каменных. Каменные дома стали строить лишь с 1856г. В 1786г. домовладельцами были представители духовенства (1 дом), купцы (5), разночинцы (37) и отставные солдаты (96 домов). Через 9 лет купцы имели 27, мещане - 29, разночинцы - 74 дома. Дворы отставных солдат не учитывались.

В XIX веке начинается развитие многочисленных кустарных промыслов кожевенного, пимокатного, салотопенного, скорняжества, воскобойного, гончарного. Развитие производств требовало притока рабочей силы из близлежащих сел, население города стало расти более высокими темпами. К концу XIX века начали работать спиртоводочный и кожевенный заводы, мукомольная мельница, которая по масштабам того времени была очень крупной и имевшая механический двигатель мощностью в 145 лошадиных сил. Для обслуживания этой мельницы требовалось около 60 рабочих. 16 июня 1870г. в городе были открыты Дума и Управа. С 1895г. начала действовать телеграфная линия Стерлитамак – Уфа.

Население города в 1862г. согласно сведениям городской ратуши составляло 6234 человека. По сословному признаку оно делилось на следующие категории: дворян, личных и потомственных - 244 человека, духовенство православное вместе с членами семьи - 31; духовенство мусульманское - 51; купцы 2-й гильдии- 1; 3-й гильдии - 150; иногородних

купцов - 3; мещан - 2416; крестьян всех категорий - 61; крестьян, имеющих торговые свидетельства - 3; военных чинов местной инвалидной команды - 174; отставных нижних чинов с семьями - 283. Оставшаяся часть населения города приходилась на другие категории.

В дальнейшем в связи с капиталистическим развитием города наблюдается заметный рост его населения.

Население г.Стерлитамак в 1862 – 1897 гг.

годы	численность жителей	годы	численность жителей
1862	6234	1887	9517
1870	6896	1897	15550
1878	7316		

Проведенная в 1897г. Первая Всеобщая перепись населения Российской империи дает представление о социальном составе жителей города: дворян, личных и потомственных - 373; чиновников не выше X класса - 39; лиц духовного звания с семьями - 38; потомственных и личных почетных граждан - 20; купцов с семьями - 186; мещан - 10325; крестьян- 4267. По численности населения Стерлитамак занимал третье место после Уфы и Златоуста.

В XX век Стерлитамак вступил типичным уездным городом Урала. Город состоял из отдельных микрорайонов-поселков со своими обычаями и нравами: центральной части с тремя площадями (Соборная - ныне парк им. Кирова, Базарная-кинотеатр «Салават», Ярмарочная-стадион «Каучук») и пятью главными улицами (Дворянская-ныне ул. Мира, Церковная – ул. Комсомольская, Большая Заводская – ул. К.Маркса, Ашкадарская – ул. Халтурина, Миллионная – ул. Сакко и Ванцетти), а также Сайгановки, Кочкарина, Завода, Выселок, Заашкадарья.

В первые годы XX века наблюдается заметное сокращение населения Стерлитамака, количество которого колеблется от 13 до 15 тысяч человек. Только в 1907г. оно незначительно превысило уровень 1897г. Начиная с этого времени, число горожан неуклонно растет и к началу первой мировой войны достигает 17937. Однако уже к 1916г. в связи с призывом мужчин на войну оно сокращается до 17901 человека. В начале XX века жители Стерлитамака, как и в XIX веке в основном проживали в деревянных и смешанных домах, которых в 1915 году было 4586. Гораздо меньше – 130 – было домов каменных.

Население г.Стерлитамак в 1907 – 1916 гг.

годы	численность жителей	годы	численность жителей
1907	15620	1914	17937
1913	16847	1916	17901

Размеренную жизнь г. Стерлитамака не обошли революционные события начала XX века. В 1917г. после февральской революции в Стерлитамаке был создан Совет рабочих депутатов, куда вошли эсеры, меньшевики, большевики и беспартийные. Возглавил его солдат Александр Николаев. С мая 1917 года Совет начал издавать газету «Рабочий и солдат» (ныне «Стерлитамакский рабочий»).

Провозгласив автономию Башкирии в 1917г. башкирское правительство во главе с Заки Валидовым заключает в 1919г. Соглашение с центральной советской властью, в результате которого образуется Башкирская Автономная Советская Социалистическая Республика. Столицей БАССР до 1922г. был г.Стерлитамак.

Со Стерлитамаком связан восьмимесячный период становления башкирской советской государственности. Здесь формировались высшие органы власти республики. 14 июня 1922г. ВЦИК по ходатайству Башкирского правительства издал декрет «О расширении границ Башкирской автономной социалистической советской республики», которым предусматривалось включить в БАССР ряд уездов бывшей Уфимской губернии. Столицей республики стала Уфа. Стерлитамак становится центром укрупненного кантона.

После переезда столицы в Уфу жизнь в городе замерла. Оживление наметилось было с началом освоения Ишимбайских нефтяных месторождений (поначалу управление нефтеразведки находилось в Стерлитамаке), но война не дала осуществиться планам возрождения Стерлитамака. От тех грандиозных проектов остались элитные по тем временам четырехэтажки жилых домов по ул. Сталина (Мира) и железная дорога, связавшая Стерлитамак с Уфой.

Революция, гражданская война, перемены в административно-территориальном делении внесли свои изменения. Если по переписи 1913г. в г.Стерлитамаке проживало – 16847 человек, то по переписи 1926 года - 24609 человек.

В 1930г. Городской совет утвердил перспективный план развития Стерлитамака на ближайшие 30 лет до 1960г.. На этот период в городе проживает более 30 тысяч жителей. В 1930г. образуется Стерлитамакский район.

В грозную военную годину в Стерлитамаке были размещены эвакуированные предприятия: Одесский станкостроительный завод им. Ленина, оборудование Славянского и Донецкого содовых заводов, Ново-Подольского, Брянского, Волховского цементных заводов, Конгрессовского сахарного завода Харьковской области, Московский кожевенно-обувной комбинат и другие. Они стали костяком будущей промышленной индустрии города. В военные 1940-е годы Стерлитамак принимал и в срочном порядке размещал на своей территории не только военные заводы, но и эвакуированных из занятых немцами территорий, а также рабочих и специалистов военных заводов. Так, в 1942г. население города было выше, чем в довоенном 1940 году на 15 тысяч человек (35%).

Но настоящий перелом в истории города наступил на рубеже пятидесятых—шестидесятых, когда в Стерлитамаке, Салавате и Уфе началось строительство предприятий большой химии. К тому времени в городе имелось два крупных предприятия химической отрасли: содово-цементный комбинат и завод «Авангард», который относился не столько к химической отрасли, сколько к оборонной. С каждым днем настоящее и будущее города все больше определялось новыми химическими предприятиями. Вздвигались ввысь стройки новых промышленных гигантов: химзавода и завода синтетического каучука. 12 апреля 1960г. на Стерлитамакском заводе синтетического каучука вышла первая партия продукции.

В целом за период с 1939г. по 2009г. ежегодные темпы прироста населения имеют тенденцию к снижению. Так, ежегодный прирост населения в 1940-1952гг. составлял в среднем 12,1%; в 1953-1973гг. – 4,4%; 1974-1988гг. – 1,6%; 1989-2002гг. – 0,2%; в 2002-2009гг. – 0,3%. Если на прирост населения в доперестроечные времена влияло два позитивных фактора – миграция, – значительный приток населения из других регионов и высокий уровень рождаемости, то в последнее десятилетие –

незначительный миграционный и естественный прирост (причем в 1994-95гг. и в 1999-2006гг. года отмечается естественная убыль населения).

*Численность населения г.Стерлитамак
(по данным переписей населения, человек)*

годы	Население	годы	Население
1926	24609	1979	220462
1939	38786	1989	247736
1959	111572	2002	264362
1970	185956	2009 ¹	269729

По численности населения 50-тысячный рубеж г.Стерлитамак был преодолен в военные годы, когда вместе с эвакуированными заводами в город приехало много специалистов с семьями, эвакуированных с западных регионов Советского Союза. Стотысячный житель города родился в 1958г.; 200-тысячный – в 1972г. В 1990г. численность населения г.Стерлитамак перешагнула рубеж четверти миллиона.

Сложившиеся в конце 1980-х годов темпы прироста населения позволяли ожидать рождение 300-тысячного жителя города уже к 1995г. Однако демографические ожидания были нарушены изменениями в общественно-политической и экономической ситуации. К 1995г. население города выросло не на ожидаемые 50, а лишь на 9 тысяч человек, за период с 1985г. по 2000г. – на 23,9 тысяч человек; с 2001г. по 2009г. – на 8,0 тысяч человек.

**Основные показатели демографического развития г.Стерлитамак
(человек)**

	1951- 1960гг.	1961- 1970гг.	1971- 1980гг.	1981- 1990гг.	1991- 2000гг.	2001- 2008гг.
Численность постоянного населения на начало периода	73196	123585	190727	227821	250747	262831
Число родившихся	32189	33425	38105	45292	28163	24236
Число умерших	8716	9142	13550	18255	27230	26148
Естественный прирост (убыль)	23473	24283	24555	27037	933	-1912
Число прибывших	120189	124139	147842	134654	76106	29986
Число выбывших.	83881	87170	135828	122222	54471	21636
Миграционный прирост	36308	36969	12014	12432	21635	8350
Общий прирост населения	59781	61252	36569	39469	22568	6438

¹ На 1 января, по данным текущего учета движения населения

Если в 1985г. общий прирост населения на 65% (в 1989г. – на 75%) обеспечивался за счет естественного прироста (превышения числа родившихся над числом умерших), то начиная с 1994г. – исключительно за счет миграционного прироста.

Среди городов Республики Башкортостан город Стерлитамак занимает второе место по численности населения. Удельный вес г.Стерлитамака в общей численности населения республики на начало 2009г. составляет 6,4% (для сравнения – в 1939г. – 3,3%; в 1970г. – 4,8%; в 1989г. – 6,3%).

Несмотря на трудные экономические условия современной России, Стерлитамак остается одним из самых благоустроенных и успешно развивающихся городов. В этом заслуга успешного сотрудничества муниципального руководства и крупных градообразующих предприятий, а также трудолюбивых, образованных и культурных горожан. Стерлитамак строится, обновляется и хорошеет с каждым годом, согретый любовью своих жителей.

Город, стартовавший в историю с маленькой соляной пристани у деревни, давшей ей название, стал крупным промышленным и культурным центром в масштабах не только республики, но и страны.

ПОДГОТОВКА К ВСЕРОССИЙСКОЙ ПЕРЕПИСИ НАСЕЛЕНИЯ 2010 ГОДА НА ТЕРРИТОРИИ ГО Г. СТЕРЛИТАМАК РЕСПУБЛИКИ БАШКОРТОСТАН

В соответствии с Федеральным законом от 25 января 2002 года № 8 ФЗ «О Всероссийской переписи населения», во исполнение постановления Правительства Республики Башкортостан от 17 июля 2008 года № 251 «О подготовке и проведении в Республике Башкортостан Всероссийской переписи населения 2010 года», в целях своевременного выполнения комплекса работ, для осуществления координации, обеспечения согласованных действий и оперативного решения вопросов подготовки и проведения Всероссийской переписи населения 2010 года была создана Комиссия на территории городского округа г. Стерлитамак (Постановление № 1385 от 28.08.2008 года). Возглавил Комиссию глава администрации городского округа г. Стерлитамак. Были разработаны и утверждены:

1. Положение о Комиссии по подготовке и проведению Всероссийской переписи населения 2010 года на территории городского округа г. Стерлитамак.

2. Состав Комиссии.

3. План мероприятий на 2008 – 2010 г.г.

10 июня 2009 года состав Комиссии был уточнен в связи с произошедшими кадровыми изменениями. За прошедший период было проведено четыре заседания Комиссии при Администрации городского округа г. Стерлитамак Республики Башкортостан.

На заседаниях обсуждались первоочередные мероприятия по подготовке к Всероссийской переписи населения 2010 года:

1. проведение сплошной инвентаризации адресного хозяйства и мерах по устранению выявленных недостатков;

2. распределение обязанностей членов Комиссии;

3. о ходе работ по проведению сплошной инвентаризации адресного хозяйства и мерах по устранению выявленных недостатков;

4. о ходе подготовки к проведению Всероссийской переписи населения 2010 года;

5. о внесении изменений в состав Комиссии по подготовке и проведению Всероссийской переписи населения 2010 года;

6. о составлении списка домов;

7. выполнение плана мероприятий по информационно – разъяснительной работе;

8. уточнение границ.

В 2008–2009гг. было произведено обследование проспектов, улиц, площадей и переулков с выявления отсутствия аншлагов и номерных знаков на домах жилого фонда управляющими компаний, ТСЖ и частного сектора. В результате проверки было установлено, что необходимо установить или заменить 900 аншлагов, 1300 указателей номеров домов на общую сумму 3300 тыс. руб.

В 2009г. в городе была начата информационно – разъяснительная работа. Всего было опубликовано девять материалов, посвященных переписи населения и подготовительным мероприятиям. Местное телевидение и радиовещание так же не осталось в стороне. В теле – радиопередачах рассказывалось: - «О проведении совещания с председателями уличных комитетов по составлению списка домов частного сектора»; -«О проведении обучения уполномоченных по городам и районам Республики Башкортостан»; -«О проведении

заседания Комиссии по подготовке и проведению Всероссийской переписи населения 2010 года на территории городского округа г.Стерлитамак».

Важным мероприятием в 2009г. стало составление списка домов. Это основа для проверки соответствия схематических материалов наличию домов на реальной территории, правильного составления организационных планов и полноты охвата населения в ходе переписи. Качество составления списков напрямую зависит от первоочередных подготовительных мероприятий, в том числе от упорядочивания наименований улиц, нумерации домов и квартир. Для этих целей были использованы данные управляющих компаний, ТСЖ, домоуправлений, уличных комитетов, органов здравоохранения, образования, внутренних дел, садоводческих товариществ.

Определенные сложности при составлении списков возникали в связи с тем, что территория города не компактна. Есть крупные жилые массивы, отдаленные от основной части города (Первомайский микрорайон, Заашкадарье, Строймаш, Шах-Тау).

Работа по составлению списков домов проводилась специально подготовленными регистраторами в установленные Башкортостанстатом сроки с 24 июля по 17 августа 2009г. Город был разделен на шестнадцать регистраторских участков по 600 – 700 домов. В ходе этой крупномасштабной работы, явившейся частью общероссийских подготовительных мероприятий к предстоящей переписи населения по г.Стерлитамак было внесено в электронную базу 420 улиц, 11003 жилых и нежилых дома, включая строящиеся, в них насчитывается 108,7 тыс. жилых помещений.

В настоящее время на основе составленных списков и изготовленного картографического материала составляется организационный план проведения Всероссийской переписи населения 2010 на территории г.Стерлитамака.

Вся территория города будет разделена на 663 счетных участка, 166 инструкторских и 41 переписной участок. Для проведения переписи по городу будет привлечено около 1200 временного переписного персонала.

После утверждения оргплана начнется выполнение следующих плановых мероприятий: подбор помещений для размещения переписных и инструкторских участков, подбор и обучение переписного персонала и др. Продолжится работа по информированию населения.

Начальник отдела государственной
статистики в г.Стерлитамак

А.С.Макаров

Отдел государственной статистики в г. Стерлитамак, 2009г.

**ОБ ИТОГАХ РАБОТЫ ПО СОСТАВЛЕНИЮ СПИСКА ДОМОВ
НА ТЕРРИТОРИИ ГОРОДСКОГО ОКРУГА Г. СТЕРЛИТАМАК**



Территориальный орган Федеральной службы государственной статистики по Республике Башкортостан продолжает работу по подготовке к проведению в октябре 2010 года Всероссийской переписи населения. Она будет проведена на основании Федерального закона «О Всероссийской переписи населения». Итоги Всероссийской переписи населения являются основным источником формирования федеральных информационных ресурсов о численности и структуре населения России, его распределению по территории страны в сочетании с социально-экономическими характеристиками, национальным и языковым составом населения, его образовательным уровнем.

В городском округе г.Стерлитамак, как и во всех населенных пунктах республики, согласно календарного плана и плана мероприятий на 2009 год, проведена работа по составлению списков домов. Это основа для проверки соответствия схематических материалов наличию домов на реальной территории, правильного составления организационных планов и полноты охвата населения в ходе переписи. Качество составления списков напрямую зависит от первоочередных подготовительных мероприятий, в том числе от упорядочивания названий улиц, нумерации домов.

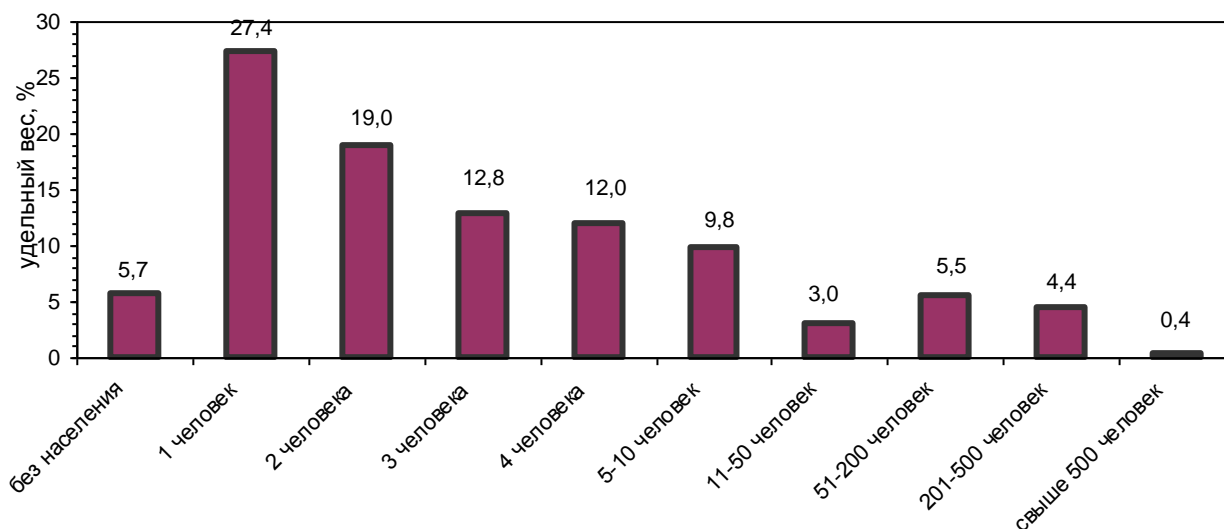
Работа по составлению списков домов проводилась силами работников отдела государственной статистики в г.Стерлитамак и специально подготовленных регистраторов в сжатые сроки – с 24 июля по 17 августа 2009г. Город был разделен на 16 регистраторских участков по 600-700 домов. Каждый из специально обученных регистраторов в течение трех недель обошел закрепленный за ним участок города и сопоставил со схематическим планом наличие на реальной местности всех строений (жилых и нежилых), проверил наличие на домах номерных знаков и аншлагов, составил списки домов. В ходе этой крупномасштабной работы, явившейся частью общероссийских подготовительных мероприятий к предстоящей переписи, было зарегистрировано по г.Стерлитамаку 420 улиц, 11003 жилых и нежилых дома, включая строящиеся, в них насчитывается 108,7 тысяч жилых помещений. В том числе жилых домов по городу было насчитано 10253 единицы.

Сравнивая эти данные с данными предыдущей переписи (в плане подготовки к проведению Всероссийской переписи населения 2002 года работа по составлению списка домов и уточнения картографического материала проводилась в августе 2001 года) можно отметить, что за прошедшие 8 лет число жилых домов увеличилось на 444 единицы (на 4,5%); число жилых помещений – на 11,7 тыс. единиц (на 12,1%).

Сравнивая состояние адресного хозяйства в 2009г. с 2001г. следует отметить, что оно заметно улучшилось. Связано это прежде всего с тем, что при подготовке к Всероссийской переписи населения 2002 года было заменено большое количество аншлагов и номерных знаков. Все эти знаки находятся в удовлетворительном состоянии, - особенно по частному сектору. Проблему здесь вызывают вновь построенные дома, - в большей степени именно на них отсутствуют указатели с номерами домов. По многоквартирным домам номера были по большей части нарисованы краской на углах домов и требуют обновления.

В настоящее время подведены итоги прошедшей переписи домов. Уточнен картографический материал. Получены данные о наличии и составе домовладений. В ходе переписи домов были учтены все дома ранее не учтенные и не нанесенные на карту города, - таких домов набралось по городу около тысячи.

Группировка жилых домов по числу проживающего населения

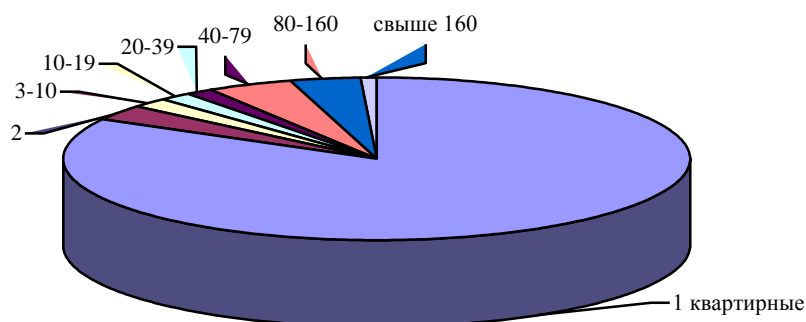


Особенностью нашего города является наличие большого частного сектора. Так, из общего числа переписанных домов, 8832 домов, – одно-двухквартирные дома и дома индивидуальных застройщиков. Удельный вес в общем количестве жилых домов составляет 86,0%, тогда как удельный вес проживающего в нем населения – всего 7,9% (21,1 тысячи человек).

По сравнению с предыдущей переписью число одно-двухквартирных жилых домов в городе выросло на 361 единицу (4,3%). По итогам прошедшей работы можно привести и такие цифры. В г.Стерлитамаке имеется один дом, в котором проживает более 1000 человек – по ул. Артема, 23 (здесь проживает более 1,2 тыс. человек). Самый многоквартирный дом в городе расположен по ул. Артема, 23: в нем насчитывается 413 квартир.

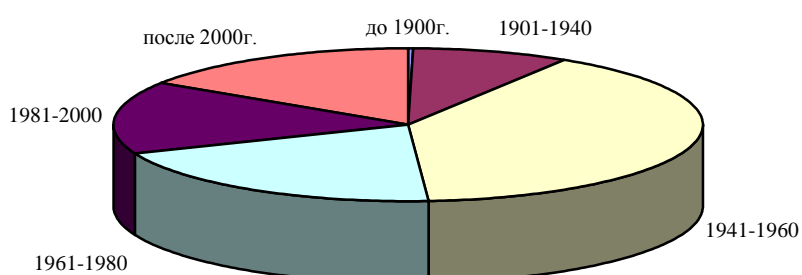
По числу жилых помещений жилой фонд города характеризуется следующими данными:

Группировка населения по числу жилых помещений (квартир) в домах



По дате постройки имеющегося жилого фонда отмечается наличие в городе домов позапрошлого, XIX века – их в городе 19 единиц. Самый старый дом расположен по ул. Кирова и датируется постройкой 1830г.

По дате постройки жилой фонд города характеризуется следующими данными:



По этим данным можно проанализировать не только состояние жилого фонда (например, наличие в городе большого количества домов довоенной постройки – их удельный вес составил 8.9%), но возросшие темпы жилищного строительства в начале XXI века по сравнению с 90-ми годами века минувшего. Так, за период с 2001 по 2009 год число домов (включая строящиеся) возросло в 1,5 раза по сравнению с периодом 90-х годов XX века. Удельный вес проживающего в этих домах населения составил 7.4%. Самый первый из сохранившихся многоквартирный дом в городе был построен по ул. Космодемьянской в 1949 году, - в нем 10 квартир. Первые 80-квартирные дома были построены в городе в 1958 году; 100 – 120 - квартирные – в 1962-63гг.; в 1970 году был построен девятиэтажный дом на 258 квартир.

В собственности индивидуальных владельцев находится 8515 домов (удельный вес составил 83,0%), в них проживает 7,3% населения. Остальной жилой фонд – 1738 домов (17,0%) находится в ведении жилищно-эксплуатационных организаций различных организационно-правовых форм.

Римша Е.А.
Заместитель начальника отдела
государственной статистики в г. Стерлитамак

ФОТО-МОМЕНТЫ ПОДГОТОВКИ К ВСЕРОССИЙСКОЙ ПЕРЕПИСИ НАСЕЛЕНИЯ 2010 ГОДА НА ТЕРРИТОРИИ ГО Г.СТЕРЛИТАМАК

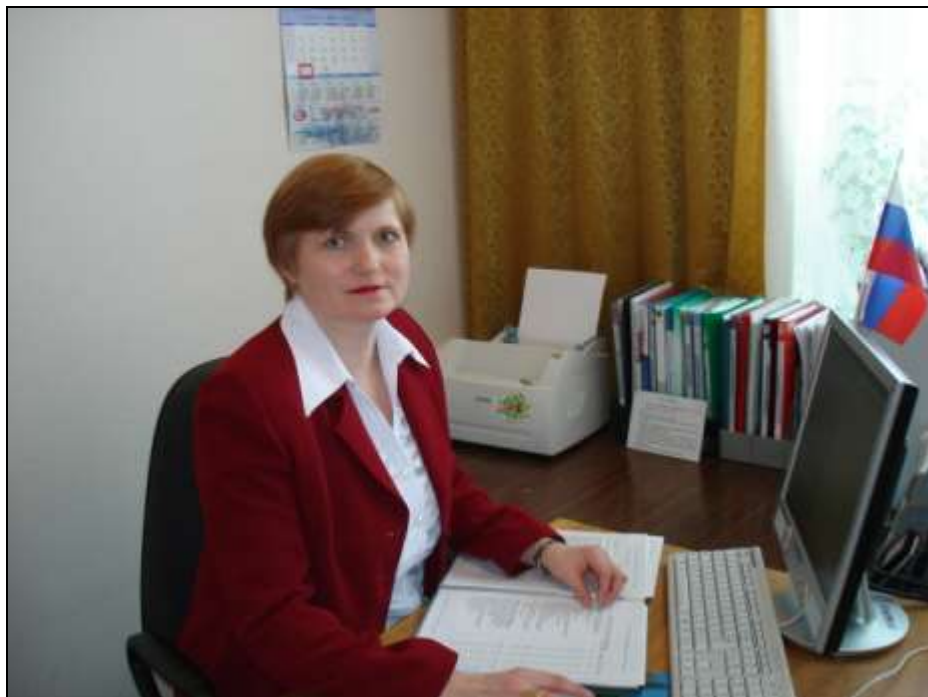
Заседание Комиссии по подготовке и проведению Всероссийской переписи населения 2010 года, выступление начальника отдела государственной статистики в ГО г.Стерлитамак Макарова А.С., г. Стерлитамак, ноябрь 2009г.



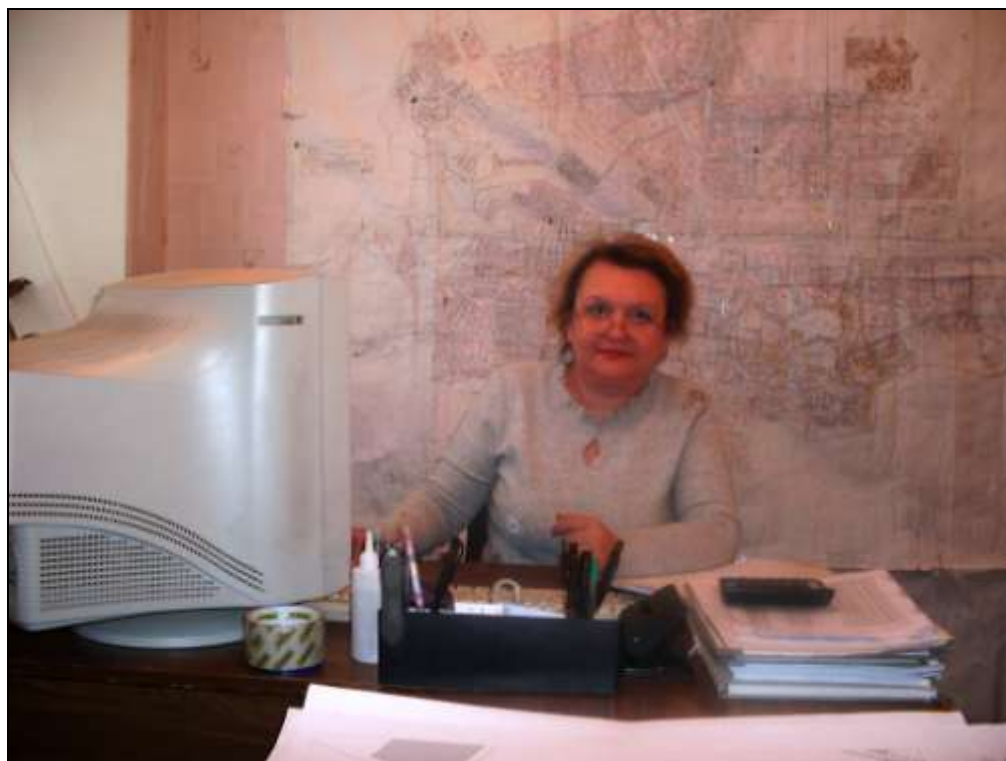
Заседание Комиссии по подготовке и проведению Всероссийской переписи населения 2010 года, выступление заместителя главы администрации Суярембетовой А.М., г. Стерлитамак, ноябрь 2009г.



Заместитель начальника отдела государственной статистики
в г.Стерлитамак Римша Е.А.



Уполномоченный по вопросам Всероссийской переписи населения 2010 года
в г.Стерлитамак Завгороднева Л.Н.



Экономист по вопросам Всероссийской переписи населения 2010 года
в г.Стерлитамак Каримова Э.Ш.



Информационный стенд, посвященный переписям населения,
отдел государственной статистики г.Стерлитамак



ИНФОРМАЦИОННО-РАЗЪЯСНИТЕЛЬНАЯ РАБОТА СРЕДИ НАСЕЛЕНИЯ ПО ПОДГОТОВКЕ К ВСЕРОССИЙСКОЙ ПЕРЕПИСИ НАСЕЛЕНИЯ 2010 ГОДА НА ТЕРРИТОРИИ ГО Г.СТЕРЛИТАМАК

“Стерлитамакский рабочий” от 8 декабря 2009г., г. Стерлитамак



ВСЕРОССИЙСКАЯ ПЕРЕПИСЬ НАСЕЛЕНИЯ

России важен каждый

Геральдический Совет при Президенте России зарегистрировал эмблему предстоящей переписи населения 2010 года в качестве официального символа переписи.

Эмблема представляет собой круг, в который заключены схематические фигуры людей, как бы взявшихся за руки. Изображение символизирует единство страны, общность населяющих её народов. Внизу круга встроено овал, в котором указан год проведения Всероссийской переписи населения, – 2010. В оригинальном варианте схематическое изображение людей, круг, обрамляющий изображение людей, и надпись «Всероссийская перепись населения» выполнены синим цветом, овал, в котором указан год проведения переписи, – красным цветом, а год проведения переписи – белым. Впрочем, эмблема может быть и черно-белой. Она сохранила основные элементы эмблемы переписи населения 2002 года, однако фигура человека из массы выдвинулась в центр. И девиз предстоящей переписи гласит: «России важен каждый».

Эта эмблема станет визитной карточкой Всероссийской переписи населения 2010 года. Она будет размещаться на бланках переписных листов и удостоверениях переписчиков; на страницах официального сайта переписи, а также на плакатах и сувенирной продукции.

Предлагается выпустить специальную почтовую марку с эмблемой переписи и конверт первого дня, обычно ценный филателистами. Будет проведено и специальное гашение этих почтовых знаков. Банком России в 2010 году предусмотрен выпуск в обращение трёхрублевой серебряной монеты, посвящённой переписи.

Скоро нас посчитают

Прошло очередное заседание комиссии городского округа по подготовке и проведению Всероссийской переписи населения в октябре 2010 года. В заседании приняли участие заместители главы администрации городского округа А.Суярембетова и Г.Крупинов, начальник Стерлитамакского территориального отдела Государственной статистики А.Макаров и представители ответственных служб.

ВСЕРОССИЙСКАЯ перепись населения пройдет осенью следующего года, однако работа по подготовке в самом разгаре. Недавно в Стерлитамаке было завершено составление списков домов, проверено соответствие схем наличию домов на реальной территории. При этом качество составления списков напрямую зависит от ряда подготовительных мероприятий, в том числе от упорядочения названий улиц, нумерации домов и квартир.

В результате проделанной работы в Стерлитамаке было зарегистрировано 420 улиц, 11003 жилых и нежилых дома, включая строящиеся. В ходе переписи домов были учтены все здания, ранее не учтённые и не нанесённые на карту города. Таких домов набралось около тысячи.

В своём выступлении А.Макаров отметил, что особенностью нашего города является большой частный сектор:

- Из общего числа переписанных домов 8832 дома – одно- и двухквартирные и дома индивидуальных застройщиков. Удельный вес частных домов в общем количестве жилых домов составляет 86 процентов, тогда как удельный вес проживающего в нём населения – всего около 8 процентов (21,1 тысячи человек).

По сравнению с предыдущей переписью число одно-, двухквартирных жилых домов выросло на 361 единицу. Кроме этого, в Стерлитамаке имеется один дом, в котором проживает более тысячи человек – дом N 23 по ул.Артема. В нём насчитывается 413 квартир.

Переписчики насчитали в городе 19 домов, построенных в позапрошлом веке, самый старый из них расположен на улице Кирова и датируется 1830 годом. Также в городе отмечается наличие большого количества домов довоенной постройки. При этом были замечены возросшие темпы жилищного строительства в начале XXI века по сравнению с 1990-ми годами.

В ходе заседания комиссии были намечены задачи на предстоящий период. Одной из основных задач члены комиссии считают проведение информационно-разъяснительной работы с населением. Сейчас уточняется конфигурация переписных участков, ведётся расчет потребности во временных переписных работниках, определяется необходимое количество помещений для переписных и инструкторских участков, а также транспортных средств и средств связи. Всего необходимо подобрать 1187 переписных работников. Обучение переписного состава будет идти в несколько этапов; на завершающем этапе, в сентябре, обучение пройдут непосредственно переписчики.

Было отмечено также, что к моменту переписи необходимо обратить внимание на освещённость улиц и подъездов, обновить написанные краской номера домов и улиц. Решаются также вопросы передвижения переписчиков в общественном транспорте непосредственно во время переписи и их охраны в не очень благополучных районах.

Елена КАЛЮЖНАЯ

Е.Римша: «Перепись нужна самому обществу»

Казалось бы, Всероссийская перепись населения проводилась совсем недавно, в 2002 году. Однако сейчас в самом разгаре подготовка к очередной переписи. Она состоится в октябре 2010 года. Почему переписи проводятся с такой периодичностью и для чего вообще они нужны, рассказывает Елена Алексеевна РИМША, заместитель начальника отдела Государственной статистики по г.Стерлитамаку.

- Начнем с того, что переписи являются, пожалуй, единственным точным источником информации о состоянии населения по демографическим и социальным показателям на региональном и глобальном уровне. Почти во всех странах мира есть законодательные акты, в той или иной степени регламентирующие проведение переписей. В России это Федеральный закон «О Всероссийской переписи населения» от 25 января 2002 года N 8-ФЗ в редакции Федерального закона от 28 ноября 2009 года N 293-ФЗ, подписанного Президентом Российской Федерации Дмитрием Анатольевичем Медведевым.

Перепись населения дает возможность увидеть фактическое состояние народонаселения страны на определенный момент времени, проанализировать произошедшие изменения и составить прогнозные оценки. Например, только по данным переписи можно получить информацию об уровне образования населения в сочетании с источником средств существования, выявить по каждому населенному пункту и в целом по стране число семей, их состав, количество имеющих детей разных возрастов, источники средств к существованию и жилищные условия семей.

Также переписи отражают демографические события, которые невозможно получить при текущем учете. К ним относятся, к примеру, «нерегистрируемые браки, которых в России становится все больше».

- Елена Алексеевна, какие именно сведения будут собираться в ходе предстоящей переписи?

- Разумеется, это будут вопросы, касающиеся пола, возраста, гражданства опрошиваемых. В переписных листах также имеются вопросы об образовании, жилищных условиях, источниках средств к существованию, трудовой занятости, о состоянии в браке, количестве детей, о владении языком, о родственных отношениях с проживающими совместно лицами, о месте рождения.

Отметим также, что в России проживают представители более ста национальностей. И, безусловно, обйти этот вопрос при переписи нельзя. К тому же данные переписи о национальном составе – на сегодняшний день единственный источник сведений подобного рода. Текущая статистика ответа на этот вопрос не дает. Кстати, недавно в закон о переписи были внесены поправки, одна из которых определяет порядок сбора сведений о национальной принадлежности. Заполнять переписные листы имеет право либо переписчик, либо сам опрошиваемый человек, однако данные о национальной принадлежности должны быть вписаны рукой самого опрошиваемого. Только в этом случае сведения будут учитываться.

- Что показала перепись 2002 года?

- Результаты проведения переписи позволили оценить последствия политических, экономических, социальных событий за последние 12 лет после распада СССР и образования Российской Федерации.

Всероссийская перепись населения 2002 года стала информационной основой для развития нашего общества на ближайшее десятилетие. Итоги переписи показали, в частности, что уровень образования населения повысился по сравнению с 1989 годом. Впервые были зафиксированы данные о числе лиц, получивших послевузовское образование, закончивших аспирантуру, докторантуру, ординатуру.

- Что происходит с данными переписи в дальнейшем? Как они используются?

- Перепись не ограничивается лишь возможнос-

тью получения разносторонних демографических и этнографических сведений. Данные переписи необходимы для оценки перспектив развития страны, формирования прогнозов и разработки дальнейшей стратегии социально-экономического развития России. Они учитываются при разработке различных социальных программ, при написании законов и изданиях указов, при планировании бюджетов всех уровней. Именно поэтому переписи необходимо проводить с определенной периодичностью, чтобы проследить динамику развития общества. Изменения в обществе, которые выявит перепись 2010 года, также могут стать основанием для формирования новой государственной политики.

Данными переписи пользуются не только на федеральном, но и на региональном уровне. В Башкортостане, к примеру, на основании данных переписи населения 2002 года были разработаны и действуют программа государственной поддержки молодых семей, программа социального жилищного ипотечного кредитования.

Данные переписи могут быть также использованы различными общественными организациями для проведения собственной социальной политики, для влияния на правительство. Например, Общественная палата могла бы корректировать образовательную политику, а профсоюзы – проанализировать проблемы структурной и региональной безработицы, что становится особенно актуальным во время кризиса. Важно понять, что перепись нужна не только государству, но и необходима самому обществу.

- Елена Алексеевна, расскажите, пожа-

луйста, непосредственно о ходе подготовки к предстоящей переписи. Что осуществляется на данном этапе?

- В Республике Башкортостан подготовка к Всероссийской переписи населения 2010 года (ВПН-2010) осуществляется в строгом соответствии с календарным планом подготовительных мероприятий. После завершения процедуры составления списков домов в населенных пунктах и уточнения картографического материала началась разработка организационных планов проведения ВПН-2010.

Органы включают в себя так называемое переписное районирование – деление территории каждого населенного пункта, района, субъекта Российской Федерации на переписные, инструкторские и счетные участки исходя из средней нормы нагрузки на переписчика. Вся территория страны, в том числе и нашей республики, будет разбита на переписные участки, в составе каждого из них будет четыре инструкторских участка. В свою очередь, инструкторские участки будут состоять из четырех счетных участков. На каждом счетном участке будет работать один переписчик, который должен переписать в среднем 400 человек. Инструкторский участок будет возглавлять инструктор-контролер, отвечающий за охват переписью 1600 человек. А нагрузка на переписной участок, таким образом, составит в среднем 6400 человек. Работа по рассмотрению организационных планов будет продолжаться до середины февраля следующего года в соответствии с утвержденным графиком.

Беседовала Елена КАЛЮЖНАЯ

ИСТОРИЯ ВОЗНИКНОВЕНИЯ СТЕРЛИТАМАКСКОГО РАЙОНА. ДИНАМИКА ЧИСЛЕННОСТИ НАСЕЛЕНИЯ

Ю.А. Мухамадеева, вр.и.о. главного специалиста-эксперта



Стерлитамакский район

Территория современного Стерлитамакского района издавна была заселена. По имеющимся археологическим данным, первые поселения людей здесь появились в бронзовом веке (18-16 вв. до н.э.).

В середине 16 в. Российское государство устанавливает свой контроль над Средним и Нижним Поволжьем, на рубеже 16-17 вв. осуществляет экспансию в Сибирь. В противоположном направлении с востока на юг осуществляется миграция калмыков и казахов. В совокупности все это явилось причиной изменения общей геополитической ситуации на Южном Урале. Добровольное вхождение Башкирии в состав Российского государства было обусловлено переселением подданных Ногайской Орды в конце 16 – начале 17 вв. на Кубань; вместе с ногайцами уходит и часть башкир. Оставшиеся башкиры племени **юрматы** восстановили собственную родоплеменную организацию под руководством Бурнак-бия. Территория современного **Стерлитамакского района** стала центром консолидации юрматынцев, их коренной вотчиной. В 17 – 18 вв. башкиры Юрматынской волости проходят путь от родовой к территориальной общественной организации, осваивают земли на южных рубежах Ногайской дороги, объединяют вокруг себя пришлые этнические группы, в частности роды мишар-юрматы и ногай-юрматы.

Усиление интеграционных связей Башкирии с Россией наблюдается со второй половины 17 в. и завершается к середине 18 в., когда центральное правительство добилось прямого административного и военно-политического контроля. Расширение контактов Башкирии с Поволжьем способствовало стиранию политических и социальных границ как между башкирами и соседними народами, так и между Башкирией и Российским государством.

В конце XVIIIв. политика Российской империи в отношении национальных окраин была скорректирована. Были ограничены масштабы распространения помещичье-крепостнической и промышленной колонизации, закреплён сословный статус пограничных народов, подтверждены права мусульман, старообрядцев и приверженцев других

вероисповеданий. В 1781г. Оренбургская губерния по Указу Екатерины II «Об учреждении Уфимского наместничества и двух областей — Уфимской и Оренбургской, и о разделении оных на уезды», данному Сенату, была переименована в Уфимское наместничество, которое делилось на Уфимскую и Оренбургскую области. В Уфимскую область вошло 8 уездов, в том числе *Стерлитамакский*. В Указе пояснялось, что «пригороды и селения, по коим названы уезды, переименовать уездными городами». Таким образом, 23 декабря 1781г. Стерлитамакская солевозная пристань возведена в степень уездного города. В 1796г. по Указу Павла I Уфимское наместничество было переименовано в Оренбургскую губернию. *Стерлитамакский* уезд и Стерлитамак становятся уездными образованиями Оренбургской губернии. Таким образом, территория современного *Стерлитамакского района* стала центром обширного Стерлитамакского уезда, на землях уезда были сформированы 7-й башкирский, 2-й и 5-й мишарские кантоны. К власти приходит слой кантонных начальников, развивается дворянское землевладение.

Новая эпоха в истории края наступила в 1860–1910-х гг., когда начался период капиталистической модернизации. Экспансия молодого российского капитализма на башкирские земли получило форму своеобразной земельной лихорадки. Крестьянская реформа 1861г. способствовала аграрному перенаселению в центральных губерниях России, а «Положение о башкирах» 1865г. изымало значительные земельные ресурсы из собственности местных жителей. Когда в 70-80-х гг. XIXв. через Башкирию были протянуты первые железнодорожные пути, в край устремилась волна переселенцев. Для рядовых башкир-общинников появление в крае многочисленного пришлого крестьянства, покупка и аренда земли крестьянами означали разрушение традиционного скотоводческого хозяйства и уклада жизни. Стерлитамакский уезд стремительно заселялся русскими, мордовскими, украинскими крестьянами. На рубеже XIX-XX вв. сложилась близкая к современной этнодемографическая карта территории, тогда же определилось земледельческо-скотоводческая ориентация хозяйства с высокими показателями товарности.

По итогам переписи населения 1897г. в Стерлитамакском уезде проживало 327382 человека. Из них в г.Стерлитамаке 15550 человек, и в сельских населенных пунктах – 311832 человека.

Революция 1917г. быстро охватила крестьянские массы Стерлитамакского уезда, сложившееся двоевластие переросло в кризис Временного правительства и завершилась установлением Советской власти. Национально-государственный проект Башревкома – Малая Башкирия - не смог вписаться в политическую и социальную систему Советского Союза. В рамках Большой Башкирии происходила модернизация социальных, экономических и этнокультурных процессов в регионе.

НЭП способствовала установлению временного социального мира, но не обеспечила решения сложных вопросов послереволюционного развития страны. Стремлением Советской власти к мобилизации людских и материальных ресурсов в своих интересах объясняются подвижки в административно-территориальном устройстве края, закономерным этапом которых стало образование Стерлитамакского кантона и позднее – **Стерлитамакского района**.

20 марта 1919г. при образовании Башкирской АССР в нее вошла и часть Стерлитамакского уезда. Последующими постановлениями Президиума ВЦИК от 22 августа 1920г. Стерлитамак включается в состав БАССР, и также присоединяются оставшиеся

не включенными в БАССР 16 волостей бывшего Стерлитамакского уезда. Позднее постановлением Президиума ВЦИК, 14 июня 1922г. бывшая Уфимская губерния упраздняется и присоединяется к БАССР. С этого дня территория республики оформляется и административно делится на 8 кантонов, внутри которых существовало волостное деление.

По итогам Всесоюзной переписи населения 1926г. численность населения Стерлитамакского кантона составляла 429490 человек, в том числе сельское население – 398037 человек.

До 1930г. территория **Стерлитамакского района** входила в состав Стерлитамакского кантона, который состоял из 17 волостей и г.Стерлитамака. На основании Постановления Президиума ВЦИК от 20 августа 1930г. в Башкирской АССР было образовано 48 районов, в том числе и **Стерлитамакский**. В новую административно-территориальную единицу — **Стерлитамакский район** — вошли населенные пункты Ашкадарской, Услинской, некоторые населенные пункты Уршакминской волостей.

На 1 января 1930г. район имел территорию 2303 кв.км, 1 городской и 26 сельских Советов с общей численностью населения 95 952 человека, из которых в сельской местности проживало 69068 человек. 20 августа 1930 года вокруг Стерлитамака были очерчены границы района.

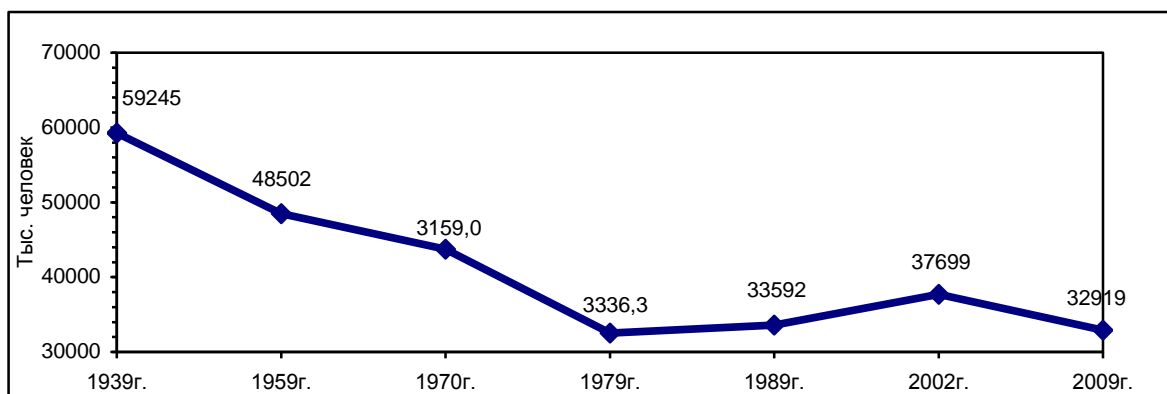
Тогда же, в 1930 г. началась массовая коллективизация крестьянских хозяйств. Образовались колхозы «Байрак», «Кызыл маяк», «Чулпан», «Чунгур» и другие. Коллективизации подверглись 80 % бедняцких хозяйств, появилась первая МТС. В 1932 году был создан Стерлитамакский зерносовхоз, который совместно с МТС стал опорной базой развития колхозов в районе.

По итогам Всесоюзной переписи населения 1939г. численность жителей Стерлитамакского района составляла 59245 человек, в границах 1941г. – 71236 человек.

Тяжелые испытания принесла Великая Отечественная война на долю нашей родины. 60 тракторов ЧТЗ, 90 автомобилей, 5000 коней поставил район фронту. 13,5 тыс. человек из **Стерлитамакского района** сражались на фронтах Великой Отечественной, показав пример массового героизма и стойкости. За годы войны колхозы и совхозы **Стерлитамакского района** ежегодно выполняли государственные планы мясopоставок, отправляли для Красной Армии сверх плана тысячи пудов высококачественного мяса, сотни пудов меда, масла, овощей и других продуктов. План хлебосдачи выполнялся на 110-119 %. Особенно отличился коллектив Северного отделения Стерлитамакского зерносовхоза, на имя которого пришла благодарственная телеграмма Верховного главнокомандующего.

Стерлитамакский район имеет прямое отношение к становлению крупных промышленных центров края – городов Стерлитамак, Салават и Ишимбай, население которых росло в основном за счет притока людей из деревни. В более ранний период - в 30-х гг. прошлого столетия - территория района стала базой для развития ишимбайских нефтепромыслов, а в более поздний (на рубеже 1940–1950-х гг.) значительная часть его территории была отведена под строительство нового города - Салавата, ставшего впоследствии крупным центром нефтехимической промышленности на юге Башкортостана. Площади под промышленные предприятия и жилые застройки г.Стерлитамака также расширялись за счет отвода земель Стерлитамакского района.

Динамика численности населения МР Стерлитамакский район
(данные за 1939-2002гг – по итогам переписей населения, за 2009г. – на 1 января)



На 1 января 2009г. численность МР Стерлитамакский район составила 32919 человек. Территория района в настоящее время разделена на 20 сельских поселений, в состав которых входит 111 сельский населенный пункт. Среди административных районов республики Стерлитамакский район занимает 14 место.

ПОДГОТОВКА К ВСЕРОССИЙСКОЙ ПЕРЕПИСИ НАСЕЛЕНИЯ 2010 ГОДА НА ТЕРРИТОРИИ МР СТЕРЛИТАМАКСКИЙ РАЙОН

В соответствии с Федеральным Законом от 25 января 2002 года № 8 ФЗ «О Всероссийской переписи населения» и во исполнение постановления Правительства Республики Башкортостан от 17 июля 2008 года № 251 « О подготовке к проведению в Республике Башкортостан Всероссийской переписи населения 2010 года» было принято постановление администрации муниципального района Стерлитамакский район «О подготовке к проведению Всероссийской переписи населения 2010 года на территории муниципального района Стерлитамакский район» от 28 августа 2008 года № 1385. Тем же постановлением утверждены состав Комиссии, план мероприятий на 2008 — 2010 годы по подготовке и проведению Всероссийской переписи населения 2010 года на территории района.

Также Постановлением от 7 июля 2009 года утвержден план информационно-разъяснительной работы среди населения по подготовке и проведению ВПН 2010 года на территории района.

За прошедший период проведено 5 заседаний Комиссии, где обсуждались первоочередные вопросы по подготовке и проведению Всероссийской переписи населения 2010 года на территории МР Стерлитамакский район:

1. О распределении обязанностей членов Комиссии.
2. О работе комитета по земельным ресурсам и землеустройству по уточнению карты района.
3. О проведении работ по упорядочению адресного хозяйства.
4. О ходе работ по инвентаризации строений в рамках подготовки к проведению ВПН-2010.
5. О работе отдела УФМС по МР Стерлитамакский район по регистрации движения населения района.
6. Об организации и итогах работы по составлению списков домов в населенных пунктах района в рамках подготовки к проведению ВПН-2010.
7. О внесении изменений в состав Комиссии по подготовке и проведению ВПН-2010.

Согласно плану мероприятий Комиссии по подготовке и проведению ВПН-2010 была организована работа по упорядочению адресного хозяйства на территории района. В ходе этой работы была проведена проверка состояния адресного хозяйства во всех 111 населенных пунктах района. В результате проверки установлено, что в 28 населенных пунктах района необходимо провести работу по обеспечению наличия адресного хозяйства - изготовить и заменить 568 аншлагов с названиями улиц, 2705 указателей с номерами домов.

В 2009г. в районе начата информационно-разъяснительная работа среди населения по подготовке и проведению ВПН 2010 года. По состоянию на 1 декабря текущего года в районной газете «Сельские нивы» опубликовано 5 материалов на тему ВПН-2010:

1. « В 2010 года состоится ВПН (по материалам заседания Комиссии от 25.03.2009г.), № 39 от 31.03.2009г.
2. « Итоги переписи зависят от всех нас», № 81 от 09.07.2009.
3. «Окажите содействие регистратору», № 83 от 11.07.2009.
4. « Работы через край, и вся — неотложная», № 86 от 16.07.2009.
5. «Впиши себя в историю страны», № 88 от 28.07.2009.

Кроме того для информационно-разъяснительной работы среди населения используются отраслевые совещания и семинары. В частности, на выездном пленуме Стерлитамакского районного совета ветеранов войны, труда, Вооруженных Сил и правоохранительных органов поднимался вопрос о проблемах учета миграции населения в рамках подготовки к проведению ВПН-2010.

Основным организационным подготовительным мероприятием в текущем году стало составление списков домов в населенных пунктах МР Стерлитамакский район. Этому мероприятию предшествовала подготовительная работа по формированию предварительных списков адресов по данным похозяйственного учета населения.

Списки домов с указанием фактически проживающего в них населения составлялись по всем населенным пунктам района (общее количество-111), а не только по населенным пунктам с численностью населения 500 человек и более, как это было при подготовке к переписи населения 2002 года.

Для получения более полной информации по учреждениям социального обслуживания и временного пребывания населения, собственникам жилого фонда (в районе ведется работа по передаче ведомственного жилого фонда в муниципальную собственность) были использованы и другие источники административной информации — органов здравоохранения и образования, бюро технической инвентаризации, организаций-собственников жилищного фонда, территориального отдела управления «Роснедвижимость».

Также была собрана информация по базам отдыха, населенным пунктам служебного назначения, пунктам скопления пассажиров, по 54 садоводческим товариществам, расположенным на территории МР Стерлитамакский район.

Совместно с работниками сельских администраций была организована проверка картографического материала, полученного от Башкортостанстата, на полноту и достоверность внесенных в него сведений.

Территория района была разделена на 17 регистраторских участков. Для выполнения работы по уточнению предварительных списков домов было привлечено 17 временных переписных работников-регистраторов. Регистраторы с 1 по 21 августа текущего года уточнили имеющуюся информацию в списках домов, наименование управляющей организации, учреждения, предприятия, которому принадлежит дом, картографический материал на местности. Они же проверили наличие аншлагов с названиями улиц и номерных знаков домов.

В ходе этой работы, явившейся частью общероссийских подготовительных мероприятий к предстоящей переписи населения по МР Стерлитамакский район было зарегистрировано 457 улиц, 12112 жилых и нежилых строений, 11713 жилых домов, в том числе 208 строящихся. В них насчитывается 16609 жилых помещений (по итогам ВПН -2002 - 12047). На стадии раннего строительства (фундамент) находится 306 домов.

Информация, полученная при составлении списков домов, является базой для составления организационного плана - основы для проведения ВПН-2010 на территории МР Стерлитамакский район.

В настоящее время продолжается работа по составлению организационного плана проведения предстоящей переписи. Территория района будет разделена на 6 переписных, 25 инструкторских и 99 счетных участков.

По состоянию на 1 декабря 2009г. завершена работа по формированию счетных участков. Продолжается работа по формированию инструкторских и переписных участков.

Особенностью района является наличие мелких населенных пунктов с численностью населения 50 человек и менее (24% от общего количества населенных пунктов) со значительным расстоянием между ними и крупных - с многоквартирными домами. Эти особенности учитываются при установлении дифференцированных норм нагрузки на переписчика.

Начальник отдела государственной
статистики в г. Стерлитамак

А.С. Макаров

ФОТО-МОМЕНТЫ ПОДГОТОВКИ К ВСЕРОССИЙСКОЙ ПЕРЕПИСИ НАСЕЛЕНИЯ 2010 ГОДА НА ТЕРРИТОРИИ МР СТЕРЛИТАМАКСКИЙ РАЙОН

Уполномоченный по вопросам Всероссийской переписи населения 2010 года в Стерлитамакском районе Ишмуратова Ф.И.



Экономист по вопросам Всероссийской переписи населения 2010 года в Стерлитамакском районе Мацук А.С.



Рабочие моменты проведения переписного районирования для проведения Всероссийской переписи населения 2010 года в Стерлитамакском районе, проверка картографического материала, г. Стерлитамак декабрь 2009г.



ИНФОРМАЦИОННО-РАЗЪЯСНИТЕЛЬНАЯ РАБОТА СРЕДИ НАСЕЛЕНИЯ ПО ПОДГОТОВКЕ К ВСЕРОССИЙСКОЙ ПЕРЕПИСИ НАСЕЛЕНИЯ 2010 ГОДА НА ТЕРРИТОРИИ МР СТЕРЛИТАМАКСКИЙ РАЙОН РБ

“Сельские нивы” от 9 июля 2009г. №86 (11468) Стерлитамакский район

ИТОГИ ПЕРЕПИСИ ЗАВИСЯТ ОТ ВСЕХ НАС



Всероссийская перепись населения - это опрос, который проводится по определенной программе, по единой для всей страны методике и в единые сроки, на данный момент - с 14 по 25 октября 2010 года. А предшествуют этому подготовительные работы, временный цикл которых составляет не менее 3 лет.

Реализация всего комплекса работ требует концентрации усилий не только органов статистики, но и органов исполнительной власти, которые должны обеспечить условия для успешного проведения переписи. Это и уточнение границ района, обеспечение подразделения статистики схем-планами райцентра и сел, картой района, а также упорядочения адресного хозяйства. Это означает: наличие на домах ясно читаемых аншлагов (вывесок) с названиями улиц, номерных знаков и нумерации квартир, полнота и правильность регистрации по месту жительства, упорядочение хозяйственного учета в администрациях сельских поселений.

Для проведения этого масштабного мероприятия будет проводиться подбор переписного персонала. За год до переписи населения приостановятся административно-территориальные изменения в районе.

Перепись является основой для получения информации о численности и составе населения. Данные используются органами управления при планировании строительства школ, больниц, жилья, дорог, для разработки мер по социальной защите и оказанию помощи нуждающимся слоям населения. Информация, получаемая при переписи населения, необходима для развития нашего села, района, республики, страны. От активного участия населения в переписи зависит правильность и полнота получаемой информации. Закон охраняет тайну записанных в переписные документы сведений. Персональные данные не подлежат оглашению и предназначены для получения Российским статистическим агентством сводных данных о численности, составе и жилищных условиях населения по утвержденной программе.

В основу переписи населения положен принцип самоопределения, то есть сведения получают не из документов, а со слов опрошенного. Полученные данные позволят определить структуру рабочей силы, выявить количество неработающего населения, его социальный, экономический состав и демографическую характеристику.

Успешное проведение переписи будет зависеть от готовности самого населения, понимания им значения переписи для формирования социально-экономической политики, направленной на улучшение условий его жизни. Если в каждом доме будет пропущен хотя бы один человек, то в итоговой численности могут быть большие искажения. Также, если каждая семья не подготовится заранее к ответам и задержит переписчика хотя бы на пять минут, в масштабе страны это составит несколько миллионов часов дополнительной работы.

Летом 2010 года с переписчиками будут заключены трудовые соглашения от 15 дней до 3-4 месяцев. Надеемся, население с пониманием подойдет к проведению переписи и примет в ней активное участие.

(Наш корр.)



ВПИШИ СЕБЯ В ИСТОРИЮ СТРАНЫ

В октябре будущего года пройдет Всероссийская перепись населения – крупное по масштабам и сложное организационное мероприятие по сбору демографических, экономических и социальных данных, характеризующих на определенный момент времени жителей страны или отдельной территории. В результате её проведения будут получены подробные данные о численности, размещении, составе населения по полу, возрасту, уровню образования, национальности, семейному состоянию, распределение по отраслям экономики и т. д.

Переписи населения имеют богатую и интересную историю. К мысли о необходимости учёта населения пришли государственные деятели Китая, Греции, Рима и других стран ещё в глубокой древности. Древнекитайские хроники указывают, что первые учёты населения поднебесной осуществлялись в царстве Чжоу в 788 году до н. э. и с тех пор проводились сравнительно регулярно. Несколько позже, примерно две тысячи лет назад все римские граждане начали периодически сообщать так называемым цензорам (по-современному “счетчики”) своё имя и размеры имущества. Так определялось, сколько человек голосует в народном собрании, и с каким вооружением каждый из них может выйти на войну.

Родиной первой переписи в средневековой Европе считается Англия. После нормандского завоевания в 1086 году по приказу Вильгельма Завоевателя был составлен подробнейший реестр всех замков и домов и пересчитано покоренное население: в результате многие тысячи свободных крестьян превратились в крепостных, и была установлена прямая вассальная зависимость феодалов от короля. Английская перепись 1086 года получила название “Книга Судного дня”, так что английская традиция связывает “день Страшного суда” не столько с библейским мифом, сколько с первой средневековой переписью населения.

В середине XVIII века начинают проводиться периодические учёты населения. Они по-прежнему охватывают только его часть в соответствии с налоговыми, военными и другими целями. Первая перепись, отвечающая научным принципам, была проведена в Бельгии в 1846 году. Сведения собирали не о хозяйствах в целом, а о каждом жителе.

В Канаде первая перепись была проведена в 1666 году в США – в 1790-м.

В России учёт населения ведет свое начало еще со времен татаро-монгольского нашествия. Учёт в то время был похозяйственным: учитывались для обложения данью, дома, или “дымы”. В XVII веке единицей налогообложения становится хозяйство (“двор”), а учёты населения именуется подворными переписями. В 1718 году Петр I издал указ, которым предписывалось “взять сказки, у всех (дать на год сроку), чтобы правдивые принесли, сколько у кого, в которой деревне душ мужского пола...”. Составленные подобным образом списки (“сказки”) были собраны лишь через три года, а затем в течение следующих трёх лет

были подвергнуты проверке – "ревизии". С тех пор учёты населения стали называться "ревизиями".

Созданная в конце XIX века новая Уфимская губерния также нуждалась в изучении и описании. В связи с этим под руководством Н.А.Гурвича была проведена перепись населения. По программе (пол, возраст, национальность, вероисповедание, сословие, грамотность, образование, занятие, средства существования), методическим установкам и по своей организации эта перепись мало в чем уступает требованиям сегодняшней статистической науки.

Необходимо подчеркнуть, что эта перепись была по времени в России второй (после Петербургской 1864 года) местной переписью населения и была проведена более чем за тридцать лет до первой и единственной Всеобщей переписи населения Российской империи 1897 года. Она представляет собой единственный источник достоверных данных о численности и составе населения России в конце XIX века.

В советский период первая перепись прошла в 1920 году. Тогда, понятно, не удалось охватить все население страны. Всесоюзная перепись 1926 года отличалась не только продуманной методологией, но и богатыми собранными данными, особенно о социальном составе населения и о семьях.

"Черную" страницу в истории переписей занимает перепись 1937 года. Сталин вынужден был признать ее "вредительской" и засекретить результаты. Основных причин было две. Первая – в результате переписи "прорисовались" страшные последствия голода 1932 - 1934 гг., когда страна потеряла, по разным данным, от 6 до 8 млн. человек. Причина вторая – "неправильные" данные о религиозных убеждениях населения, к которым привёл "неправильный" вопрос в опросных листах. Он звучал примерно так: к какому вероисповеданию принадлежит опрошенный? Даже не сильно верующие люди отвечали: православный, мусульманин и т.п. Получалось, что в стране "воинствующего атеизма" атеистов почти нет. Организаторы и многие рядовые исполнители переписи оказались в лагерях вместе с "врагами народа", часть из них была расстреляна. А уже в 1939 году была проведена новая внеплановая перепись, которая дала "правильные" результаты.

Последующие переписи (1959 и 1970 гг.) мало отличались от довоенных. Однако именно с 1970 года часть сведений ради экономии времени и средств принято собирать путём опроса не всех, а только 25 процентов жителей. При обработке материалов переписи 1979 года результаты опроса впервые в практике советской статистики вводились в ЭВМ. В ходе последней советской переписи 1989 года вместе со сведениями о населении была собрана информация о жилищных условиях. Очередная перепись населения ожидалась в 1999 году, но в связи со сложным финансово-экономическим положением в стране была перенесена на октябрь 2002 года. Она стала первой переписью населения в новой России, которая зафиксировала изменения – и положительные, и отрицательные, произошедшие в нашем обществе за последние 12 лет. Таким образом, переписи населения в нашей стране имеют давнюю и богатую историю. В настоящее время Росстат готовится к новой переписи населения, которая пройдет в 2010 году.

Информационно-аналитический отдел
администрации МР Стерлитамакский район

ИСТОРИЧЕСКАЯ СПРАВКА ПО ДАВЛЕКАНОВСКОМУ РАЙОНУ И Г.ДАВЛЕКАНОВО

Давлекановский район находится на юго-западе Башкортостана в 90 км от столицы республики — г. Уфы. Его площадь составляет 1875 кв. км. Центр муниципального района — город Давлеканово расположен на левом берегу одной из самых длинных и красивых рек республики — Дёмы. Район образовался в 1930 г., а статус города райцентру присвоен в октябре 1942 г.

Издревле территория Давлекановского района была заселена башкирами, которые облюбовали наиболее благоприятные для скотоводства долины рек Дёма и Уршак, а также гористые берега одного из крупнейших и красивых озёр республики — Аслыкуля.

Башкирские земли привлекали другие народы своими просторами и малой освоенностью. Первыми переселенцами были татары, появившиеся здесь после падения Казанского ханства в 1552 году. А в конце XVIII— начале XIX вв. начинается массовое переселение в Башкортостан русских крестьян из различных губерний страны.

Нынешний г. Давлеканово как поселение башкир Кыркули-Минской волости берёт своё начало с 30-х-50-х гг. XVIII в. На территории современного города тогда находилась небольшая деревня Давлекан, основанная башкиром-вотчинником Давлеканом Сыртлановым. Первое упоминание о нём встречается в документе от 1735 г. В 1780 г. д. Давлеканово ещё раз упоминается в записи о кортоме кыркули-минской земли служилым татаринном Аюханом Уразаевым. Участниками этой сделки были её жители Адиль Шалыров и Маметей Мамыков. В материалах 7-й и 8-й ревизий Маметей фигурирует как помощник юртового старшины, который жил в 1746-1820 гг.

Следующие статистические данные говорят о развитии деревни: в 1795 г. в 33 дворах взято на учёт по 92 мужчины и женщины. В 1816 г. — 284, в 1834 г. — 362, в 1850 г. — 412, в 1870 г. — 388 башкир.

В 1797 г. на плодородные придёмские земли приехала семья Иткула Баскунова из Бурзянской волости и попросила разрешения поселиться рядом. Вотчинники пустили их на свои земли, и по левому берегу реки Дёмы появилось новое селение под названием Иткулово.

Проведение в 1888 г. рядом с деревнями Самаро-Златоустовской железной дороги привели к большим изменениям вокруг Давлеканово, была образована станция Давлекановская. С 1893 года в деревне и окрестностях оседали переселенцы, бравшие земельные участки у башкир волости. Рядом с одноимённой деревней образовался Давлекановский посёлок, который учтён впервые 1895 г. 12-дворовым поселением, состоявшим из 43 мужчин и 37 женщин.

Между 1917 и 1920 гг. произошло слияние д. Иткулово с посёлком, образовался посёлок городского типа. В 1920 г. в таком посёлке вместе с д. Давлеканово было учтено в 816 дворах 5919 человек.

С 1900 г. значение станции транспортного и промышленного центра начинает расти. Здесь зарождается промышленность, развивается торговля, строятся мельницы. Этим делом занимались товарищества «Якорь», «Прогресс», «Труд» и др. Муку, крупчатку через станцию вывозили в различные районы страны и даже за границу. Строились и склады по хранению сельскохозяйственных инвентарей, машин. Давлеканово становится

крупнейшим центром хлеботорговли Уфимской губернии. В 1913 г. был построен элеватор. Заметное развитие получает пивоварение. Открывались рестораны, торговые точки (в 1911 г. – 72). Действовали предприятия по производству булочных и кондитерских изделий, фруктовой воды, гончарных изделий и кирпича, сукноваленная фабрика, мыловаренный завод, слесарная мастерская, типография, фотография, чугунно-литейная мастерская. Функционировала кумысолечебница башкира Каримова. Славилась давлекановские базары (по вторникам) и ярмарка (конец ноября).

С конца XIX в. работали Давлекановские школы: министерская (обучалось в 1909 г. 49 учащихся, в т.ч. 28 башкир и татар, 20 русских мальчиков, в т.ч. 7 девочек) и земская (в 1909 г. 5 девочек). В Давлеканово находился центр Казангуловской (с 1866 г.), затем и собственно Давлекановской (с 1917 г.) волости.

Перед Первой мировой войной в Давлеканово проживало около 15500 человек. В 1913г. местные жители подали прошение о преобразовании посёлка Давлеканово в город, которое 3 июля 1917 г. было удовлетворено Временным правительством. Посёлок был преобразован в безуездный город с наименованием «город Давлеканово», с введением в нём Городового положения и образованием Городской Думы.

Не обошли стороной Давлеканово и огненные события революции и гражданской войны. На территории нынешнего района прошли кровопролитные бои Чапаевской дивизии против колчаковцев.

За годы гражданской войны город и район пришли в упадок. Из-за разрухи, гражданской войны, голода 1921 г. численность населения города сократилось до 5919 человек. Всё это привело к решению ВЦИК 1924 г. о лишении Давлеканово статуса города и преобразование в село.

В годы НЭПа Давлеканово снова ожило. Заработали предприятия промысловой кооперации, занимавшихся пошивом швейных изделий и головных уборов, выделкой меха и кож, производством обуви и кирпича, переработкой молока. В 1928 г. село Давлеканово преобразовано в рабочий посёлок, а в августе 1930 г. становится центром новой административно-территориальной единицы — Давлекановского района.

Статус города Давлеканово снова получило 17 октября 1942 г.

В годы Великой Отечественной войны более 11 тысяч давлекановцев сражалось на фронте, из них более 5 тысяч погибли или пропали без вести. Четверо жителей города были удостоены звания Героя Советского Союза. Продолжали работать предприятия. Начала работать обувная фабрика, эвакуированная из г. Волчанск Харьковской области. В 1942 г. в Давлеканово были эвакуированы Гомельская аэрофотометрическая школа и лётная часть Таганрогской школы пилотов, на базе которых было образовано военное авиационное училище разведчиков (ВАУР), на тот момент единственное в стране училище военной разведки.

Единая энергосистема СССР добралась до Давлеканово в 1957 г. Со следующего года были введены пассажирские перевозки до отдалённых деревень. Газификация района началась в 1963 г. В 1972 г. был построен Давлекановский авторемонтный завод, который стал одним из крупнейших ремонтных предприятий Башкирии, славные традиции которого ныне продолжает ОАО «Нефтемаш». Декабрь 1976 г. был ознаменован пуском Давлекановского завода противопожарного оборудования, одного из немногих в своей сфере

не только в России, но и в СНГ. В 1975 г. было открыто здание новой центральной больницы, увеличившись на 250 коек.

В современное время основными направлениями промышленного производства города являются пищевая, машиностроение и металлообработка, производство стройматериалов, лёгкая промышленность и полиграфия. Около 80 % производства пищевой промышленности сосредоточено в 3 предприятиях: комбинаты хлебопродуктов №1 и 2, сыродельный комбинат.

В последние годы в городе и районе реконструируются и открываются новые школы. Культурное обслуживание района ныне осуществляют районный и городской Дома культуры, 22 сельских дома культуры, 13 клубов, 28 библиотек, 3 из которых расположены в городе, 25 — на селе, детская школа искусств, районный историко-краеведческий музей, музей народного писателя Башкортостана Ахияра Хакимова, парк культуры и отдыха. В районе работает около 130 кружков и клубов по интересам, в которых занимается почти 2000 человек. 7 взрослых творческих коллективов носят высокое звание «Народный», кроме того 3 детских коллектива носят звание «Образцовый».

Население района составляет, согласно итогам переписи населения 2002 года, 42 тысячи 200 человек (19,8 тысяч мужчин и 22,4 тысячи женщин), 18,3 тысяч из них проживает в сельской местности, 23,9 тысячи — в городе. Национальный состав населения весьма многообразен, но большинство составляют русские, башкиры и татары. Всего же в дружбе и согласии проживают представители 20 народностей.

Численность населения г. Давлеканово по годам (тыс.чел.)					
1931	8,9	1989	21,9	2003	23,9
1939	14,2	1992	22,8	2005	23,9
1959	17,1	1996	24,3	2006	24,0
1967	20,0	1998	24,5	2007	24,2
1970	20,1	2000	24,9	2008	24,5
1979	20,7	2001	24,9	2009	24,9

Литература

1. Пospelов Е.М. Географические названия мира: Топонимический словарь: Около 5000 единиц. М.: Русские словари, ООО "Изд-во Астрель", ООО "Изд-во АСТ", 2001. С.130;
2. География России: энциклопедический словарь. Гл. ред. Горкин А.П. М.: 2. Большая Российская энциклопедия, 1998. С.153;
3. Города России: энциклопедия. Гл. ред. Лаппо Г.М. М.: Большая Российская энциклопедия, 1994. С.115;
4. Wikipedia.org

Демографическая ситуация в г.Давлеканово и Давлекановском районе.

Как муниципальное образование МР Давлекановский район состоит из городского поселения г. Давлеканово и 16 сельских поселений, которые включают 91 сельский населенный пункт.

По состоянию на 1 января 2009 года численность населения муниципального района Давлекановский район составила 42738 человек, в том числе 24582 человек – численность городского населения (или 57,5% от общего количества), 18156 человек – численность сельского населения или 42,5%.

Численность постоянного населения (на начало года, человек)

	2003	2004	2005	2006	2007	2008	2009
Давлекановский район всего,	42116	42254	42211	42235	42467	42672	42738
в т.ч.:							
- городское население	23855	23905	23850	23960	24242	24466	24582
- сельское население	18261	18349	18361	18275	18225	18206	18156

Стабильное увеличение численности начинается с 2006 г., ежегодный прирост до 2008г. составлял 0,5%, а к началу 2009 г. число жителей увеличилось лишь на 0,2% или на 66 человек.

В районе и городе продолжается свойственная как в России, так и в республике в целом, тенденция старения населения.

Средний возраст населения Республики Башкортостан и Давлекановского района (на момент переписи населения)

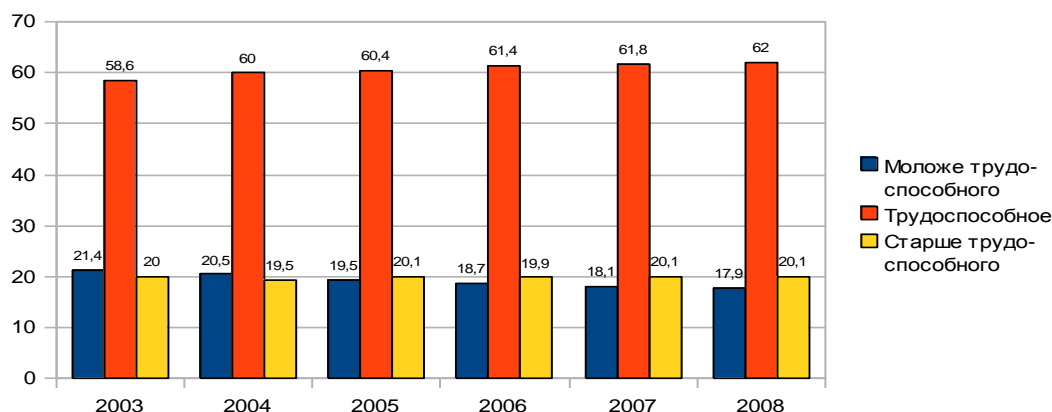
	1989	2002	2009 ²
По Республике, всего	33,4	36,4	37,5
в т.ч. городское население	32,5	36,1	37,4
сельское население	34,9	37,0	37,8
Давлекановский район			
городское население	34,9	37,2	38,2
сельское население	35,7	37,1	38,2

По сравнению с 1989 г. средний возраст жителей города и района увеличился и составил 38,2 лет, выше, чем в Республике Башкортостан (37,5 лет).

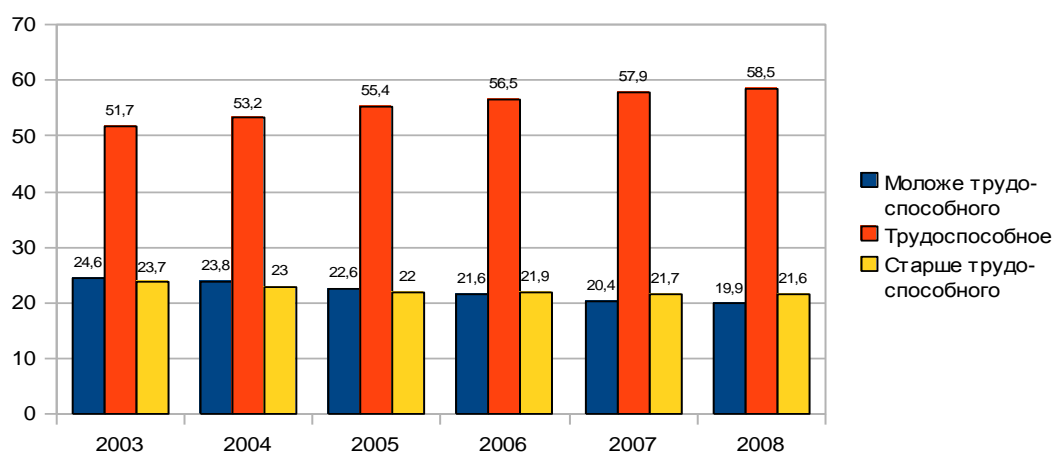
² На начало года

Структура населения по возрастным группам (на начало года)

Городское население



Сельское население



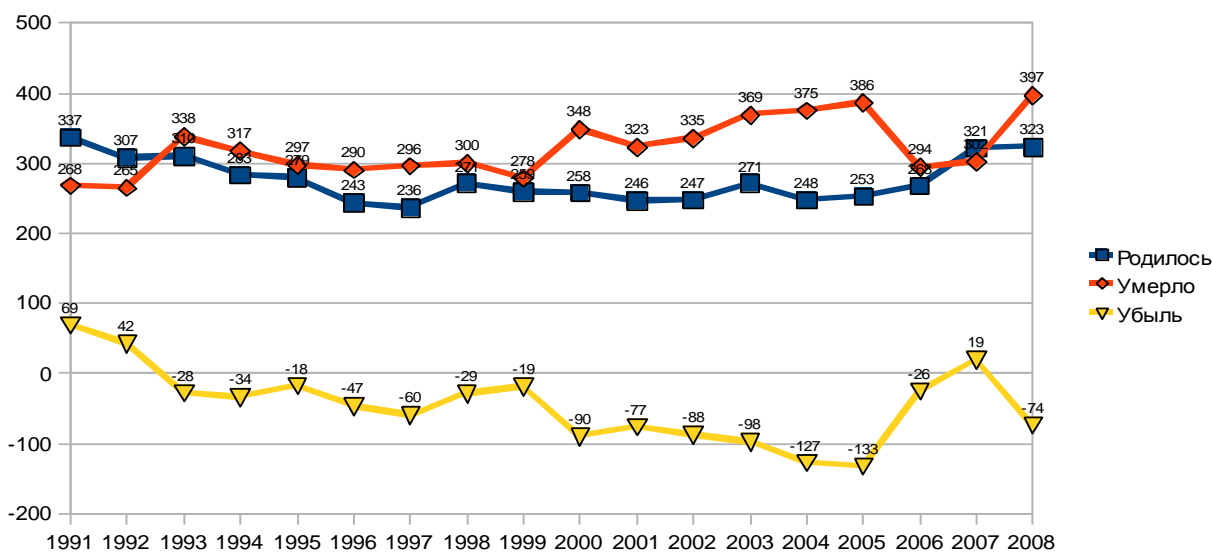
Наблюдается колебание возрастных групп населения и преобладание лиц старше пенсионного возраста над детьми и подростками. На начало 2009г. доля детей и подростков (0-15 лет) составляла в городе 17,7%, в сельской местности 19,4%; лиц старше трудоспособного возраста в городе 20,1%, в сельской местности 21,4%.

В составе населения города и района преобладает женское население. Из общей численности населения 53,7% женщин и 46,3% мужчин, сохраняется стабильная тенденция соотношений. В среднем на каждую 1000 женщин приходится 863 мужчины (по Республике Башкортостан 874 мужчины).

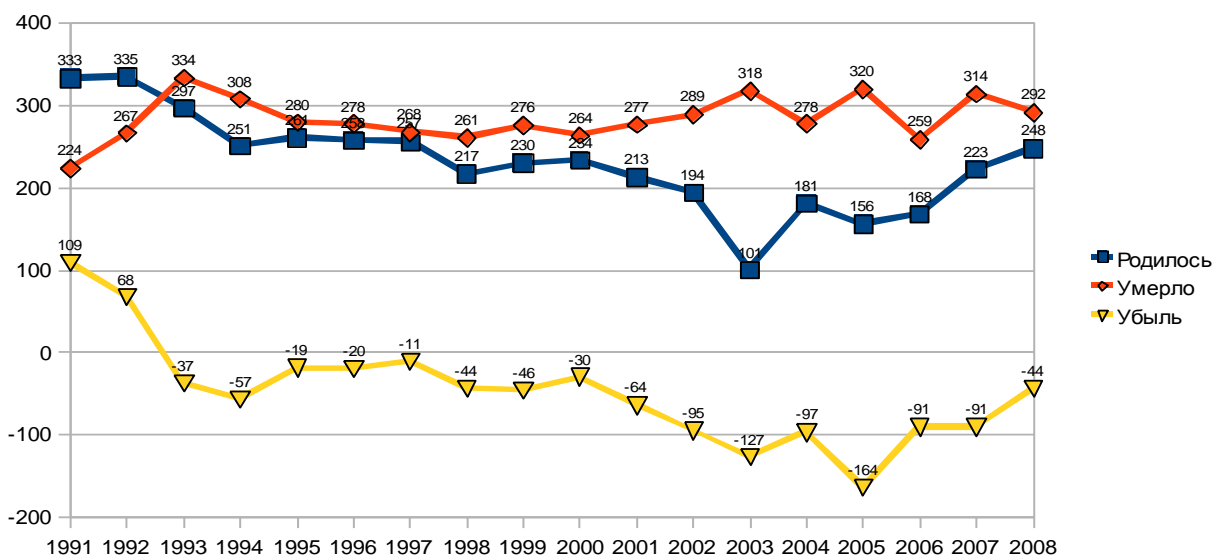
Распределение населения по полу в Давлекановском районе

	Численность на начало года, человек		Доля в общей численности населения, в %		На 1000 женщин приходится мужчин
	мужчин	женщин	мужчин	женщин	
2002	20221	22890	46,9	53,1	883
2005	19672	22539	46,6	53,4	873
2008	19765	22907	46,3	53,7	863
2009	19845	22893	46,4	53,6	867

Естественное движение населения в городе Давлеканово (человек)



Естественное движение населения в сельской местности (человек)



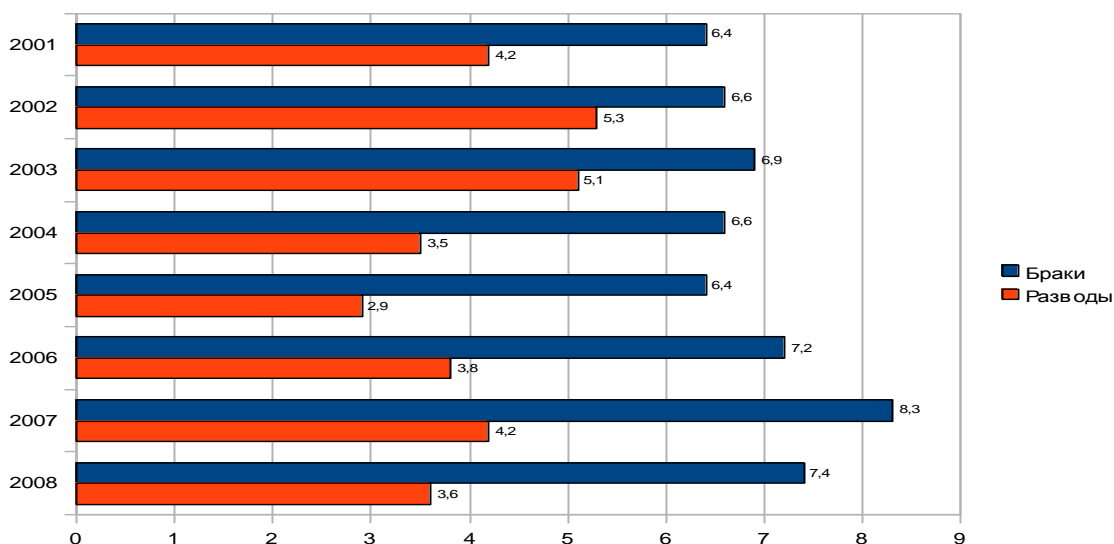
Не смотря на некоторое позитивное изменение рождаемости, наблюдается естественная убыль населения начавшаяся еще в 1993г. За последние 20 лет самый высокий естественный прирост населения города и района наблюдался в 1987г. (+377 человек), самый низкий прирост в 1992г.(110 человек).

Сохраняется устойчивая тенденция превышения смертности над рождаемостью. По итогам 2008г. число умерших в 1,2 раза превысило число родившихся. Самый высокий показатель естественной убыли населения приходится на 2005г. За 2008г. естественная убыль населения составила 118 человек по городу и району.

Коэффициент смертности на 1000 человек населения составил в 2005г. в городе - 16,1, в районе -16,7; в 2006г., соответственно, 12,2 и 13,1; 2007г.- 12,4 и 14,5; в 2008г. - 16,2 и 16,1.

Ситуация с рождаемостью усугубляется ухудшением положения с брачностью: число зарегистрированных браков в 2008г. уменьшилось по сравнению с 2007г. На 9,7% (или на 34 брака). Уменьшилось и число разводов на 13,9% (или на 25 разводов). Наибольшее количество браков было в 2007г.(352). Наименьшее количество разводов в 2005г. (122).

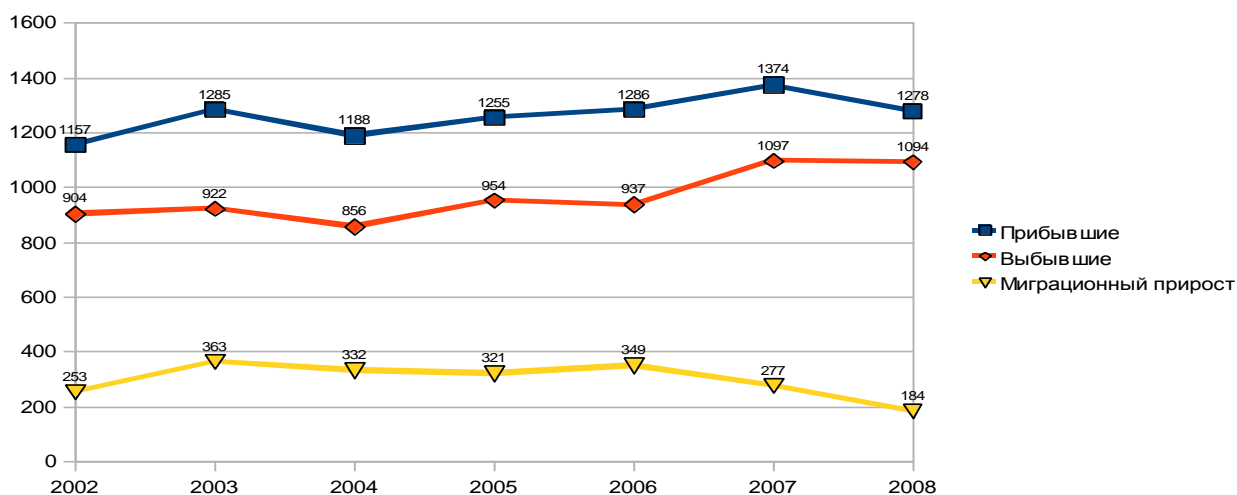
Общие коэффициенты браков и разводов населения по Давлекановскому району (в расчете на 1000 человек населения)



Увеличение численности населения как в городе, так и в районе связано с миграцией. За последние годы наблюдаются изменения в миграционном движении населения, где наблюдается снижение. Если число прибывших в город в 2008г. составило 725 человек, а в сельские поселения — 553, то в 2007г. в город прибыли 768, в село 606.

В 2008г. выбыли из города 535 человек, из села 559, а в 2007г. соответственно 563 и 534.

Динамика миграционного потока по городу и району



Несмотря на снижение подвижности миграции населения наблюдается прирост в городе и убыль на селе в 2008г.

**Миграционный прирост
(человек)**

	Давлекановский район	г. Давлеканово	Сельские поселения
2001г.	220	121	99
2002г.	253	177	76
2003г.	363	148	215
2004г.	261	152	109
2005г.	321	243	78
2006г.	349	308	41
2007г.	277	205	72
2008г.	184	190	-6

Подготовка к Всероссийской переписи населения 2010г. на территории МР Давлекановский район

В соответствии с Календарным планом работы по подготовке и проведению Всероссийской переписи населения 2010г., утвержденным приказом Росстата от 27.02.2008г. №18, ведется активная подготовительная работа к ВПН-2010.

21 июля 2008г. принято постановление № 1014 главы администрации «О подготовке к проведению Всероссийской переписи населения 2010 года на территории муниципального района Давлекановский район»

20 сентября 2008г. было проведено первое заседание Комиссии по проведению ВПН-2010г., на котором:

- распределили обязанности между членами Комиссии по проведению ВПН-2010г.
- утвердили план работы Комиссии
- утвердили план информационно-разъяснительной работы среди населения по вопросам ВПН-2010г.

20 марта 2009г. проведено второе заседание Комиссии по проведению ВПН-2010г., на котором рассматривались вопросы по автоматизации похозяйственного учета; сплошной инвентаризации адресного хозяйства и мерах по устранению выявленных недостатков; проверка полноты и правильности регистрации населения. Приглашались главы городского и сельских поселений с отчетом о проделанной работе по подготовке к ВПН-2010г.

Сколько всего?

Одним из важных этапов подготовки к ВПН-2010 являлось составление списков домов в городских и сельских населенных пунктах с указанием числа проживающего в них населения. В связи с этим 4 апреля было проведено внеочередное заседание Комиссии по ВПН-2010г., на которое пригласили службы ЖКХ, БТИ по вопросу содействия этих организаций для составления предварительных списков домов.

3 августа 2009г. были проведены подбор и обучение 17 регистраторов для уточнения списка домов и сопоставления с картографическим материалом. Регистраторы в 3-х недельный срок обошли закреплённые за ними участки и в срок сдали списки.

На основе актуализации списка домов завершили работу по переписному районированию, разделили территорию на переписные, инструкторские и счётные участки.

Г. Давлеканово состоит как из многоэтажного, так и частного сектора. По окраинам города в 4 частях активно ведется индивидуальное жилищное строительство. Также город разделяет на 2 части железная дорога. Поэтому при делении территории, исходя из нормы 400 человек, приходилось кварталы делить на части и включать в разные счетные участки и инструкторские участки.

Сельские поселения Давлекановского района по количеству деревень и проживающего в них населения очень разнообразны, имеют свои территориальные особенности. Исходя из места расположения населенного пункта, наличия дорог, при районировании пришлось один населенный пункт и количества проживающего населения делить на части и включить в разные счетные, инструкторские участки. Для оптимизации контроля переписные участки по району будут располагаться в городе.

По результатам предварительного районирования по городу создано 4 переписных, 15 инструкторских, 60 счётных участков; по району 3 переписных, 11 инструкторских, 46 счётных участков, т.е. нужно будет задействовать по городу 109 человек, по району – 78.

Средняя нагрузка на переписчика в районе (городе) выдержана в установленных пределах и расхождений по контрольному числу счётных, инструкторских и переписных участков, доведённых Башкортостанстатом – нет. Переписное районирование производится в автоматическом режиме с установленной программой ППР.

7 декабря 2009г. было проведено совещание с участием Главы администрации муниципального района Давлекановский район Бикбулатова З.Г., где обсуждались вопросы деления города и района на переписные, инструкторские и счетные участки с применением картографического материала.

11 декабря проведено очередное заседание Комиссии по подготовке и проведению к ВПН-2010г., где обсуждались вопросы изменения федерального закона «О Всероссийской переписи населения», переписного районирования и заслушаны отчеты о проделанной работе ВПН-2010г.

Продолжается информационно-разъяснительная работа в средствах массовой информации. С начала года опубликованы в районной газете «Асылыкуль» 11 информационных выпуска, по местному телевидению показано 9 роликов, посвященных переписи населения и подготовительным мероприятиям.

Завершена работа по устранению недостатков в адресном хозяйстве. По городу заменены аншлаги с названиям улиц 376 шт. и с номерами домов 138 шт.; а в сельских поселениях заменены аншлаги с названиями улиц 439 шт., указатели номеров домов 2109 шт.

Вся работа по подготовке и проведению Всероссийской переписи населения 2010г. на территории муниципального района Давлекановский район проводится согласно Плана мероприятий на 2008-2010 годы по подготовке и проведению Всероссийской переписи населения 2010 г. на территории муниципального района Давлекановский район.

Начальник отдела государственной
статистики в МР Давлекановский район

Т.З.Шаяхметов

ФОТО-МОМЕНТЫ ПОДГОТОВКИ К ВСЕРОССИЙСКОЙ ПЕРЕПИСИ НАСЕЛЕНИЯ 2010 ГОДА НА ТЕРРИТОРИИ МР ДАВЛЕКАНОВСКИЙ РАЙОН

Начальник ОГС в Давлекановском районе Шаяхметов Т.З. и уполномоченный по вопросам Всероссийской переписи населения 2010 года в МР Давлекановский район Бикметова Т.Т. с регистраторами, июль 2009г.



Вручение удостоверений регистраторам уполномоченной по вопросам Всероссийской переписи населения 2010 года в МР Давлекановский район Бикметовой Т.Т., июль 2009г.



Картографический материал г.Давлеканово и Давлекановского района, июль 2009г.



Экономист по вопросам Всероссийской переписи населения 2010 года
в МР Давлекановский район Сторожев А.И.



ИНФОРМАЦИОННО-РАЗЪЯСНИТЕЛЬНАЯ РАБОТА СРЕДИ НАСЕЛЕНИЯ ПО ПОДГОТОВКЕ К ВСЕРОССИЙСКОЙ ПЕРЕПИСИ НАСЕЛЕНИЯ 2010 ГОДА НА ТЕРРИТОРИИ МР ДАВЛЕКАНОВСКИЙ РАЙОН РБ

“Асылыкуль” от 13 августа 2009г. МР Давлекановский район



Окажите содействие регистратору!

Территориальный орган Федеральной службы государственной статистики по Республике Башкортостан (Башкортостанстат) приступил к новому важному этапу подготовки Всероссийской переписи населения 2010 года – составлению списков домов населенных пунктов.

Эта ответственная работа будет осуществляться в августе 2009 года специально подобранными и обученными временными переписными работниками – регистраторами. На территории республики приступят к работе более тысячи регистраторов. Каждый из них в течение трех недель должен будет обойти закрепленный за ним участок населенного пункта – около 600 адресов – и сопоставить со схематическим планом наличие на реальной местности всех строений (жилых и нежилых), проверить наличие на домах номерных знаков и аншлагов, составить списки домов с указанием фактически проживающего в них населения. К жильцам многоквартирных домов регистраторы заходить не будут. Но число постоянно проживающих в домах, находящихся в частной собственности граждан, могут уточнить со слов их жильцов. При этом никаких документов гражданам предъявлять не надо.

В то же время сами регистраторы должны иметь при себе специальные удостоверения, которые предъявляются ими при обращении к должностным лицам и гражданам. Удостоверение является действительным только при наличии паспорта работника, снабжено специальными средствами защиты и имеет ограниченный срок действия. В случае сомнения достоверность удостоверения могут подтвердить работники отделов государственной статистики в районах и городах и их подразделений.

Башкортостанстат обращается ко всем жителям, сотрудникам органов местного самоуправления, милиции, жилищно-коммунальных, почтовых организаций и работникам других служб с просьбой оказать содействие регистраторам в их работе и предоставить необходимые сведения, которые послужат базой для составления организационных планов – основы для проведения Всероссийской переписи населения 2010 года.

Башкортостанстат.

Обсуждены вопросы переписи

На днях в зале заседаний администрации муниципального района Давлекановский район состоялось совещание по вопросам организации Всероссийской переписи населения. В работе совещания приняли участие главы городского и сельских поселений, другие ответственные за проведение переписи работники.

На совещании было отмечено, что в соответствии с календарным планом работы по подготовке и проведению ВПН 2010 года, утвержденным постановлением главы администрации МР Давлекановский район N 1014 от 21 июля 2008 года проведено деление территории города и района на кварталы (450 – 650 домов) по проверке списков домов с картографическим материалом в городе и сельских населенных пунктах. Специально подобранные регистраторы с 3 августа начали работу по уточнению списков домов, а также уточнению картографического материала непосредственно в полевых условиях.

По этим вопросам выступили первый заместитель главы администрации муниципального района Давлекановский район Г.Р. Мухаметов и начальник отдела государственной статистики в Давлекановском районе Т.З. Шаяхметов.

Согласно плану мероприятий



Идет обстоятельный разговор. На повестке дня - Всероссийская перепись населения - 2010 (слева направо) уполномоченный по вопросам переписи Т.Т. Бикметова, заместитель председателя комиссии Т.З. Шаяхметов, глава администрации МР Давлекановский район З.Г. Бикбулатов, председатель комиссии Г.Р. Мухаметов.

Одним из важных этапов подготовки к Всероссийской переписи населения, которая пройдет в 2010 году, является составление списков домов в городском поселении и сельских населенных пунктах с указанием числа проживающего в них населения. Вопрос организации данного мероприятия контролирует комиссия, созданная на территории муниципального района Давлекановский район. На заседаниях рассмотрены и взяты под строгий контроль рабочие моменты, в которых задействованы службы жилищно-коммунального хозяйства, бюро технической инвентаризации. Благодаря этому своевременно составлены предварительные списки домов.

В центре внимания комиссии был вопрос подбора и обучения 17 регистраторов для уточнения списка домов и сопоставления их с картографическим материалом. В течение трех недель они обошли закрепленные за ними участки и в срок подготовили и сдали списки. По результатам работы регистраторов выявилось, что по городу Давлеканово идет увеличение количества домов в частном секторе за счет новостроек, большое количество жилья на стадии строительства.

На основе актуализации списка домов завершена работа по переписному районированию, территория разделена на переписные, инструкторские и счетные участки. Наведен порядок и в адресном хозяйстве. По городу замене-

ны аншлаги с названиями улиц в количестве 376 штук и с номерами домов - 138. Соответствующая работа сделана и в сельских поселениях.

Согласно плану мероприятий по подготовке и проведению Всероссийской переписи населения - 2010, 7 декабря глава администрации МР Давлекановский район Закир Гизельяхович Бикбулатов провел совещание по вопросам подготовки и проведения переписи населения на территории муниципального района Давлекановский район. В нем приняли участие председатель комиссии по ВВП - 2010 Галим Рахимович Мухаметов, заместитель председателя Тагир Закирович Шаяхметов и уполномоченный по вопросам переписи Тамара Тимергазимовна Бикме-

това. В ходе разговора были обсуждены вопросы разделения города и района на переписные, инструкторские и счетные участки с применением картографического материала. По результатам предварительного районирования, по городу создано четыре переписных, пятнадцать инструкторских, шестьдесят счетных участков; по району - три переписных, одиннадцать инструкторских и сорок шесть счетных участков. Всего по городу и району будет задействовано 187 человек. Средняя нагрузка на переписчика в районе и городе выдержана в установленных пределах, и расхождений по контрольному числу счетных, инструкторских и переписных участков, доведенных Башкортостанстатом, нет.

В ходе совещания были затронуты и другие аспекты, касающиеся переписи населения. Глава администрации муниципального района Давлекановский район З.Г. Бикбулатов дал хорошую оценку комиссии и выразил уверенность, что Всероссийская перепись населения 2010 года на территории МР Давлекановский район пройдет организованно и на высоком уровне.

Д. МАКИША,
Фото автора.



**ВСЕРОССИЙСКАЯ
ПЕРЕПИСЬ НАСЕЛЕНИЯ**

В СООТВЕТСТВИИ С КАЛЕНДАРНЫМ ПЛАНОМ

В администрации муниципального района Давлекановский район состоялось очередное заседание комиссии по подготовке и проведению Всероссийской переписи населения 2010 года. В работе комиссии приняли участие заместители главы администрации муниципального района Давлекановский район, руководители служб и отделов администрации, главы городского и сельских поселений, представители общественности.

Начальник отдела государственной статистики в Давлекановском районе Т.З. Шаяхметов проинформировал участников заседания о ходе работы по подготовке к проведению предстоящей переписи. Было отмечено, что все работы выполняются в строгом соответствии с календарным планом. Выступающим также была озвучена информация о внесении изменений в Федеральный закон о Всероссийской переписи населения.

Организационный план подготовки к переписи включает в себе так называемое «переписное районирование», с которым ознакомила со-

бравшихся уполномоченный по вопросам переписи населения в муниципальном районе Давлекановский район Т. Бикметова. Вся территория города и района разделена на 4 переписных, 15 инструкторских и 60 счетных участков. В районе будет действовать три переписных, 11 инструкторских и 46 счетных участков.

О том, какая работа уже выполнена в рамках подготовки к ВПН-2010, рассказала глава администрации городского поселения г. Давлеканово Г.Л. Холодова. На сегодняшний день подготовлена часть новых аншлагов с названиями

улиц и таблички с номерами домов. Силами регистраторов собраны данные о личных домохозяйствах и проживающих в них гражданах. Регистраторами обойдено 170 улиц и переулков города.

Главы сельских поселений также сообщили о ходе подготовки к переписи в населенных пунктах района. Были перечислены выполненные виды работ, отмечены трудности, возникшие в отдельных сельских поселениях.

Повсеместно, в городе и на селе, ведется широкомасштабная информационно-разъяснительная работа среди населения. По предварительным оценкам, в проведении переписи в республике будет занято 18 тысяч переписных работников. Сопоставление данных прошлой и предстоящей переписей будет способствовать принятию оптимальных решений в сферах социального и экономического развития общества.

В. ПАХОМОВА.