

**ПОДГОТОВКА К ПРОВЕДЕНИЮ
ВСЕРОССИЙСКОЙ ПЕРЕПИСИ
НАСЕЛЕНИЯ 2010 ГОДА НА
ТЕРРИТОРИИ МУНИЦИПАЛЬНЫХ
ОБРАЗОВАНИЙ РЕСПУБЛИКИ
БАШКОРТОСТАН**





ПОДГОТОВКА К ПРОВЕДЕНИЮ ВСЕРОССИЙСКОЙ ПЕРЕПИСИ НАСЕЛЕНИЯ 2010 ГОДА НА ТЕРРИТОРИИ МР БЕЛЕБЕЕВСКИЙ РАЙОН

Муниципальный район Белебеевский район

Город Белебей, центр Белебеевского муниципального района, образно называют юго-западными воротами Республики Башкортостан.

Первые упоминания о Белебее в исторических источниках относятся к 1715 году, в 1757 году в документах он называется «селением новокрещенных чувашей Белебеево». 24 декабря 1781 года указом императрицы Екатерины II Белебей был возведен в ранг уездного города, именно от этой даты и принято вести его историю. Белебеевский район был образован 20 августа 1930 года, а в 1998 г. на основании Указа Президента Республики Башкортостан от 3.11.1998г. УП № 745 «Об образовании администрации г. Белебея и Белебеевского района РБ» произошло объединение г. Белебея и Белебеевского района. По решению Белебеевского городского Совета РБ от 4.11.98 № 29 г. Белебей и Белебеевский район получили название муниципальный район Белебеевский район Республики Башкортостан, куда вошли два городских поселения г. Белебей и пгт. Приютово и 15 сельских поселений.

Более чем двухвековая история Белебея вместила в себя и долгие годы глухой провинциальной жизни, и звон кандалных цепей наших каторжан, и Пугачевское восстание, и переходы торговых караванов между западными и восточными частями Российской Империи, и все великие события XX века: Октябрьскую революцию, Гражданскую войну, Великую Отечественную войну.

В истории промышленности города отчетливо наблюдается несколько ключевых моментов. Восходит она к Усень-Ивановскому медеплавильному заводу И.П. Осокина,

спиртзаводу В.М. Деева (село Знаменка). В начале 50-х годов прошлого века неподалеку от Белебея было открыто уникальное Шкаповское месторождение нефти.

Своим современным обликом г. Белебей и пгт Приютово во многом обязаны нефтедобывающей промышленности. А с конца 1960-х годов в Белебей пришли европейская техника и технология: началось строительство спутника Волжского автозавода по выпуску легковых автомобилей на базе итальянского «Фиата». Обеспечивают белебеевцы крепежными изделиями и другой автогигант – КамАЗ.

В целом за прошлый год на предприятии введено в эксплуатацию основных фондов на сумму 122,9 млн.руб., активные шаги коллектива по внедрению инновации производства позволяют надеяться на скорейший выход из кризиса, на стабильную работу.

Известны за пределами Белебея и республики и другие предприятия.

Конкурентоспособную продукцию выпускает ОАО «Керамика». Производство строительного кирпича в 2009 году составило 38,4 млн. усл. кирпича.

Победитель множества российских и международных ярмарок, обладатель десятков платиновых, золотых, серебряных и бронзовых медалей – Белебеевский спиртоводочный комбинат. В прошедшем 2009 году производство водки и ликероводочных изделий достигло 658 тыс. декалитров. А безалкогольных напитков 146,3 тыс. декалитров.

На протяжении последних лет динамичного развития ОАО «Белебеевский молочный комбинат». Не стал исключением и 2009 год, который, по сути, стал для предприятия знаковым – автоматизированная сыродельная линия производительностью 50 тонн сыра в сутки была выведена на проектную мощность. Почти восемь десятков лет коллектив комбината производит для населения высококачественные, натуральные молочные продукты, специализируясь на производстве сыров.

В Белебеевском районе работают уникальные сельскохозяйственные предприятия – в племптицесовхозе «Знаменский» отлажен закрытый цикл производства продукции птицеводства. Производство продукции ежегодно увеличивается и способствует насыщению потребительского рынка продукцией птицеводства.

Успешно развивается коневодство, лошадей башкирской породы разводят в подсобном хозяйстве санатория им. С.Т. Аксакова, лошадей породы «русский тяжеловес» - в госплемзаводе им. М. Горького, в фермерском хозяйстве Шипицына.

В значительной мере рост производства сельхозпродукции обеспечивается крестьянскими (фермерскими) и личными подсобными хозяйствами. За последние годы возросли объемы производства и реализации фермерскими хозяйствами зерна, молока, особенно овощей.

С Белебеем связаны имена блестящих деятелей культуры мирового масштаба. Навеки вписаны в историю города имена В.И. Даля – автора бессмертного словаря русского языка; великого певца и друга природы, эталона гражданской совести и семьянина С.Т. Аксакова. В селе Надеждино, где он жил в начале 30-х годов XIX века, восстановлен Дмитриевский храм и усадьба писателя, в которой разместился музей семьи Аксаковых. «Лучшее из всех своих взрослое лето» провела в 1911 году в селе Усень-Ивановское юная поэтесса Марина Цветаева. Белебей вскормил и благословил на тернистую поэтическую стезю гениев чувашской литературы К.В. Иванова, Я.Г. Ухсяя, выдающегося татарского поэта-патриота Ф. Карима, Д. Булякова.

Послевоенный рост промышленности и рост производства сельскохозяйственной продукции поднял Белебей до уровня современных российских городов по степени благоустройства, наличию объектов соцкультуры, учебных заведений и учреждений здравоохранения, предприятий торговли. Белебей издавна обладает эпитетом «студенческий»: в городе работают профессиональный лицей, два профтехучилища, четыре средних специальных учебных заведения, учебно-консультационные центры ВУЗов, филиал Самарского государственного архитектурно-строительного университета. В городе функционируют четыре гимназии, в том числе три национальные: башкирская, татарская и чувашская.

С 1999 года действует новая мечеть. Завершена реконструкция памятника архитектуры XIX века – Дмитриевского храма в с. Надеждино. При нем построена и открыта воскресная школа. Возведена мечеть в рп. Приютово, там же завершилось строительство храма Божьей Матери. Реконструирована и функционирует главная православная святыня Белебея – Никольский Собор.

На страже здоровья населения стоят Центральная больница муниципального района, диагностический и офтальмологический центры, хирургический комплекс, санатории-профилактории. Общероссийское признание получили кумысолечебный санаторий им. С.Т. Аксакова и санаторий Глуховская.

Г.Белебей является центром проведения ежегодных Международных Аксаковских дней и межрегионального фестиваля поэзии «Родники вдохновения». Местные поэты и прозаики выпустили более 30 сборников рассказов и стихов и даже два романа. Яркими культурными центрами зарекомендовали себя историко-краеведческий музей и музей народного искусства.

Старинный город Белебей молодеет на глазах. В городе появились новые мосты, ипподром, крытый рынок, мемориальный комплекс «Защитникам Отечества». Благоустраиваются и сельские населенные пункты.

Красива и гармонична Белебеевская земля, щедрая природными богатствами, растительным и животным миром, воспетая поэтами и композиторами. Но самое главное богатство земли – душевный, красивый, гостеприимный, талантливый и трудолюбивый народ, белебеевцы. Они бережно несут свои вековые традиции, украшают город и район своими славными делами.

Литература

1. Белебей: от века XVIII – к веку XXI. Авторский коллектив: Аминев Т.И., Ахметзянов Д.С., Федин П.А., Иванов В.А. Уфа, ГУП РБ «Уфимский полиграфкомбинат», 2006.
2. Газеты «Белебеевские Известия» за 2009 год

Динамика формирования численности населения МР Белебеевский район

Из исторических источников известно, что к 1836 г. число жителей в Белебее составляло 520 человек обоего пола, в 1871 г. – 1635 человек, 1915 году – 4 тысячи человек.

Обращаясь к данным переписей населения, мы видим, что численность населения Белебеевского района и г. Белебея имеет тенденцию к увеличению. Если по итогам переписи населения 1939г. суммарная численность района и города составляла 71430 человек, то на 17.01.1979 г. – 87830 чел, на 12.01.1989 г. – 92196 чел, на 9.10.2002 г. – 102611 чел.

В связи с административно-территориальными преобразованиями в 2004 г. в соответствии с законом Республики Башкортостан № 125-3 от 17 декабря 2004 г. «Об изменениях в административно-территориальном устройстве РБ, изменениях границ и преобразованиях муниципальных образований в РБ» произошли изменения в распределении численности населения по городской и сельской местностям. Численность постоянного населения муниципального района Белебеевский район РБ по состоянию на 01.01.2009 г. составила 101493 человека, в том числе 60847 человек – численность г. Белебея, 20989 человек – пгт. Приютово и 19657 человек – сельских поселений.

Изменения происходят не только в общей численности населения, но и в его составе. Как и в целом по республике, население г. Белебея и Белебеевского района становится старше. У женщин средний возраст выше, чем у мужчин. Так, на дату переписи 2002 г. (с учетом подчиненных населенных пунктов) он составил у мужчин 34,3 года, у женщин – 37,7 лет, а на 01.01.2009 г.: у мужчин – 35,1 года, женщины – 38,7 лет. По переписи 1989 г. средний возраст для мужчин г. Белебея составил 31 год (Белебеевского района – 34 года), женщины города были старше мужчин на 4,3 года (района – на 6,9 лет).

Возрастные структуры населения подверглись существенным изменениям. Уменьшение доли подростков (10-14 лет) с 8,1 % в 2003 г. до 5,7 % в 2008 г. связано со снижением рождаемости в 90-х годах.

Также характерной чертой этих изменений стало повышение удельного веса лиц старших возрастных групп в общей численности населения. Согласно международным критериям, население считается старым, если доля людей в возрасте 65 лет и старше во всем поселении превышает 7 %. По состоянию на 01.01.2008 г. 13,7 % жителей муниципального района находилось в возрасте 65 лет и более.

На начало 2008 г. численность населения моложе трудоспособного возраста составила 17,3 %, трудоспособного возраста – 63,1 %, старше трудоспособного возраста – 19,6 %. По Республике Башкортостан соответственно 17,8 %, 63 % и 19,2 %. В сравнении с возрастными группами населения 2003 г., доля детей и подростков сократилась, а население в трудоспособном возрасте увеличилось на 3,7 процентных пункта.

Рост численности и доли населения в трудоспособном возрасте приводит к снижению демографической нагрузки. В 2008 г. на каждую 1000 населения в трудоспособном возрасте нагрузка на него составила населением трудоспособного возраста 585 человек, в том числе детьми – 275 человек и лицами пенсионного возраста – 310 человек; в 2003 г. – 683, 353 и 330 человек соответственно. По республике эти показатели выглядят следующим образом: 587, 283 и 304 человека.

Для состава населения муниципального района Белебеевский район характерна половая диспропорция. На 1 января 2008 г. превышение численности женщин над

численностью мужчин составило 8,2 тыс. человек. Из года в год уменьшается количество мужчин на каждую 1000 женщин: в 2003 г. приходилось 866 мужчин, в 2008 г. – 851 мужчина. По Республике Башкортостан этот показатель в 2008 г. был несколько выше – 874 мужчины.

Соотношение численности мужского и женского населения колеблется в зависимости от возраста: от 0 до 15 лет численность мальчиков преобладает, во всех других возрастных категориях превышает женское население, увеличиваясь с возрастом.

Численность постоянного населения находится в прямой зависимости от таких жизненных процессов, как рождаемость, смертность, миграционные передвижения.

В 2003 г. миграционный прирост перекрывал естественную убыль населения, в 2004-2006 г. естественная убыль превышала миграционный прирост. В 2007-2008 гг. сальдо миграции и естественного движения населения было отрицательным.

В условиях естественной убыли населения миграция стала единственным источником восполнения его численности. Однако объемы миграции таковы, что за последние 6 лет лишь в 2003 г. были достаточны не только для компенсации естественной убыли, но и для обеспечения прироста численности муниципального района.

Снижение уровня смертности за последние годы можно считать положительным фактором. Общий показатель смертности в расчете на 1000 человек населения по муниципальному району Белебеевский район понизился с 15,5 в 2005 г. до 13,6 в 2008 г. В 2007-2008 гг. этот показатель был ниже среднего по РБ.

За 2008 год в Белебеевском муниципальном районе родилось 1324 ребенка, или 13 в расчете на 1000 населения. Общий коэффициент рождаемости по району немного ниже среднего по республике (13,4).

Позитивные изменения показателей смертности и рождаемости привели к сокращению естественной убыли населения муниципального района в 2008 г. до 62 человек, или 0,6 на 1000 человек населения. Это наименьший показатель за последние 6 лет. Развитие демографических процессов тесно связано с состоянием института семьи. В современном обществе функция воспроизводства населения по-прежнему сохраняется за семьей. Особенностью современного брака является его нестабильность, о чем свидетельствуют высокие показатели разводимости. В расчете на 1000 человек населения количество зарегистрированных брачных союзов увеличилось с 7,2 в 2003 году до 7,6 в 2008 году (по РБ с 7,4 до 8,1 соответственно), количество разводов уменьшилось с 5,2 до 4,3 (по РБ с 5,7 до 4,3 соответственно).

Одной из острых проблем современного общества становится распространение внебрачных рождений. В муниципальном районе Белебеевский район РБ в 2008 г. – 24,8 % детей родилось вне зарегистрированного брака (по РБ – 23,7 %).

Улучшение демографической ситуации является сегодня одной из самых острых социально-экономических задач, затрагивающих интересы национальной безопасности. Приоритетными направлениями проводимой в республике демографической политики остаются: укрепление института семьи, охрана детства и материнства; устойчивое повышение рождаемости, укрепление здоровья и увеличение продолжительности жизни населения; создание благоприятных условий труда, обеспечивающих снижение травматизма и смертности на производстве; системное повышение уровня и качества жизни населения.

Информация о ходе подготовительных работ к ВПН-2010 на территории МР Белебеевский район

Во исполнение постановления Правительства Республики Башкортостан от 17.07.2008г. № 251, постановления Администрации муниципального района Белебеевский район от 11.08.2008 г. № 1787, обеспечивается своевременное выполнение комплекса работ по подготовке к проведению Всероссийской переписи населения 2010 года на территории муниципального района Белебеевский район Республики Башкортостан.

Состоялось четыре заседания Комиссии по подготовке и проведению переписи населения. Обсуждены и приняты решения по следующим вопросам:

I заседание Комиссии от 20.01.2009 г.

- О целях и задачах Всероссийской переписи населения 2010 года;
- О распределении обязанностей между членами Комиссии по подготовке и проведению Всероссийской переписи населения 2010 года на территории муниципального района Белебеевский район РБ;
- О плане мероприятий по подготовке и проведению Всероссийской переписи населения 2010 года на территории муниципального района Белебеевский район РБ.

II заседание Комиссии от 7.04.2009 г.

- Об утверждении Плана заседаний Комиссии по подготовке и проведению Всероссийской переписи населения 2010 года на территории муниципального района Белебеевский район РБ;
- О плане информационно-разъяснительной работы среди населения по подготовке и проведению Всероссийской переписи населения 2010 года на территории муниципального района Белебеевский район РБ;
- О состоянии адресного хозяйства в населенных пунктах муниципального района Белебеевский район РБ;
- О составлении Списков домов в городских и сельских населенных пунктах и Списков сельских населенных пунктов.

III заседание Комиссии от 29.12.2009г.

- О проверке полноты и правильности регистрации населения по месту пребывания и месту жительства;
- О результатах проведенных работ по упорядочению адресного хозяйства в населенных пунктах муниципального района Белебеевский район РБ;
- О проведенной работе по уточнению границ городских и сельских населенных пунктов, изготовлению схематических планов городских и сельских населенных пунктов муниципального района Белебеевский район РБ
- О ходе работ по подготовке к Всероссийской переписи населения на территориях сельских поселений муниципального района Белебеевский район РБ;
- О результатах работы регистраторов на территории городских и сельских поселений муниципального района Белебеевский район РБ при подготовке к проведению Всероссийской переписи населения 2010 года.

IV заседание Комиссии от 02.02.2010г.

- Об утверждении Плана заседаний Комиссии по подготовке и проведению Всероссийской переписи населения на территории муниципального района Белебеевский район РБ на 2010 г;

- Об итогах работы по разработке Организационного плана проведения Всероссийской переписи населения на территории муниципального района Белебеевский район РБ.

В плане организации переписи населения наш муниципальный район является сложным и имеет ряд отличительных особенностей.

Это единственный муниципальный район в Республике Башкортостан, который имеет два городских поселения – город Белебей и городское поселение Приютово, с отдаленностью от г.Белебея на расстоянии более 20 км. Причем по численности населения Приютово превосходит такие города Республики Башкортостан, как Агидель, Баймак и Межгорье.

Наличие большого количества домов частного сектора в г.Белебее, в том числе расположенных в новых, отдаленных микрорайонах, создает также немалые трудности в работе переписного персонала.

В соответствии с Планом мероприятий по подготовке к ВПН-2010, на территории муниципального района выполнены работы по уточнению границ муниципального района и населенных пунктов, упорядочению адресного хозяйства.

По результатам инвентаризации определено количество недостающих аншлагов с названиями улиц, номерных знаков домов. В ходе работ установлено и заменено 927 аншлагов и 6095 номерных знаков, а также 4 стеллы с названиями сельских населенных пунктов. Основная работа была выполнена в назначенный срок, до 1 июля 2009 года. Из местного бюджета было направлено 620,5 тыс. руб.

Отделом статистики получены от Башкортостанстата карты-схемы города Белебей, пгт Приютово и 12-ти крупных сельских населенных пунктов с разбивкой по кварталам. Уточнение картосхем по городу произведено группой переписи и регистраторами, при активном участии Администраций городских и сельских поселений.

Основным организационным мероприятием по подготовке к проведению ВПН-2010 в июле-августе 2009 года стало составление списка домов. Как в городских, так и в сельских поселениях данное мероприятие проведено организованно, активное участие приняли управляющие делами, специалисты администраций. На основе предварительного списка, который был заранее подготовлен на базе данных балансодержателей домов, похозяйственных книг в администрациях сельских поселений, был проведен обход территории каждого населенного пункта. Полученные сведения внесены в специальную программу. По предварительным данным на 01.01.2010 г. в городе Белебее и Белебеевском районе проживает 101236 тысяч человек.

Следующим этапом подготовительных работ явилось составление Организационного плана. Это мероприятие охватывает следующие основные направления работ: переписное районирование, т.е. деление территории на переписные, инструкторские, счетные участки, а также определение потребности в численности временного переписного персонала и средства материально-технического назначения, составление графика обучения. По предварительным расчетам будет привлечено в качестве временного переписного персонала 450 человек (с учетом резерва).

В настоящее время завершаются работы по подбору помещений, для размещения переписных, инструкторских и счетных участков.

В период подготовительной работы важным мероприятием является информационно-разъяснительная работа среди населения. Согласно решения Комиссии по подготовке и проведению Всероссийской переписи населения 2010 года на территории муниципального района Белебеевский район Республики Башкортостан от 7 апреля 2009 (протокол № 2) утвержден План основных направлений информационно-разъяснительной работы среди населения на территории муниципального района.

С начала 2009 года в районе ведется информационно-разъяснительная работа среди населения по подготовке и проведению Всероссийской переписи населения 2010 года. В газете «Белебеевские известия» опубликовано 69 материалов по соответствующим вопросам переписи на русском, башкирском, татарском языках, опубликованы материалы по подготовке к переписи населения в газете «Республика Башкортостан». Проводятся выступления по местному каналу радио, а также республиканскому радиовещанию «Эфир Башкортостана». Кроме того, проводятся передачи по местному телевидению. В телепередаче «7 дней» от 02.02.2010 г. транслировалось выступление секретаря Комиссии, на котором были освещены вопросы о сроках проведения, значимости и ходе подготовки к переписи населения. На оперативных совещаниях Глав городских и сельских поселений района регулярно проводятся выступления о ходе подготовки к ВПН-2010. Вопросы о переписи активно обсуждались на Курултае башкир муниципального района, в марте 2009 года и феврале 2010 года, где были заслушаны выступления начальника Отдела государственной статистики.

В помещениях Администрации муниципального района и города, а также в Администрациях сельских поселений, библиотеках, непосредственно в Отделе государственной статистики, оформлены информационные стенды, посвященные переписи населения, которые, по мере поступления новой информации, обновляются.

В целях стимулирования качественного выполнения комплекса работ, развития творческих инициатив муниципальных образований, в районе объявлен муниципальный конкурс «На лучшее муниципальное образование по подготовке к проведению Всероссийской переписи населения 2010 года».

Во всех 17-ти администрациях городских и сельских поселений внедрена автоматизация хозяйственного учета. Программное обеспечение и сопровождение осуществляет отдел статистики. Стараемся добиться того, чтобы учет населения был наиболее полным, соблюдались сроки проведения намеченных мероприятий. Особенно важно своевременное отражение миграции. Пока еще имеются случаи, когда люди, прописанные в сельских населенных пунктах, но длительное время отсутствующие, учитываются в числе постоянного населения.

Группой переписи активно ведется картотека кадров, желающих участвовать в переписи в качестве временного переписного персонала. В данный момент подобрано порядка 60 % кадров переписного персонала (в том числе в сельских поселениях 100%). Недостаток в кадрах будет доукомплектовываться за счет студентов старших курсов средних специальных учебных заведений.

Все мероприятия, намеченные Планами, находятся на контроле членов Комиссии и, непосредственно, отдела статистики, исполнение их производится в установленные сроки.

Начальник Белебеевского ОГС:

В.М. Волков

Как я участвовала в переписи

40 лет МИНУЛО с тех пор, как проводилась очередная Всесоюзная перепись населения 1970 года. Мне выпала честь участвовать в этом значимом для страны мероприятии. В то время я трудилась инспектором жилфонда, исполняя обязанности инспектора отдела кадров ЖКК (жилищно-коммунальной конторы НПУ, позднее - НГДУ «Аксаков – нефть»).

Для проведения переписи населения было создано два переписных отдела. Один (первый) располагался в районе новостройки, второй – в поселке Приютове. Наш переписной отдел (№1) разместился в бараке на ул. Интернациональной, принадлежавшем учкомбинату треста «Шкаповнефтьстрой». Там нам выделили комнату, оснастили ее всем необходимым. Выделялся транспорт. В нашем распоряжении была схематическая карта города с указанием улиц, переулков, домов.

Работа по подготовке к предстоящей переписи велась огромная. В том числе и по обучению переписного персонала. Я, как заместитель горинспектора госстатистики, сначала прошла зональную недельную стажировку, а затем обучала уже сама переписной персонал. В его составе были люди разных профессий: бухгалтеры, экономисты, медицинские работники, работники образовательных учреждений и др.

У каждого переписчика в арсенале были папка с переписной символикой, значки, ручки. У всех имелись удостоверения. Переписчики пользовались бесплатным проездом в автобусах. В те годы в новой части города капитальных домов было еще мало, большинство населения жило в бараках, в частном секторе.

Поскольку времени на перепись населения отводилось мало, приходилось работать с большим напряжением, без выходных, начинали с 8 часов и – до позднего вечера. Хорошо, что население относилось к этому важному делу с пониманием. Обработку переписного материала проводили примитивными способами. Подсчет готовых данных осуществляется с помощью простых канцелярских счетов и арифмометров. Хранились переписные листы в опечатанных сейфах, помещение охранялось.

К нам неоднократно из Уфы приезжали уполномоченные, которые знакомились с ходом переписной компании, давали советы, наставления, подсказывали. За время проведения переписи я дважды выступала по местному радиовещанию и рассказывала о переписи, о ее целях и задачах. Также в местной газете «Вперед» вышла моя заметка под рубрикой «дневник переписи населения».

По завершении компании я участвовала в обработке итоговых данных. Перепись 1970 года была качественно и в установленные сроки. А через год, в 1971 году, из Москвы я получила поощрение с занесением в трудовую книжку с такой формулировкой: «За успешное проведение Всесоюзной переписи населения 1970 года в качестве заместителя горинспектора госстатистики ЦСУ СССР Ивановой Валентине Дмитриевне объявлена государственная благодарность. Основание: Постановление Совета Министров СССР от 26 июня 1971 года».

Я рада и горжусь тем, что мой вклад в дело переписи населения был замечен и оценен.

В. Д. Иванова, ветеран войны и труда. Белебеевский р-н.

ПРОТОКОЛ №4

заседания Комиссии по подготовке и проведению Всероссийской переписи населения 2010 года на территории МР Белебеевский район Республики Башкортостан

2 февраля 2010г., 15.00ч.

г. Белебей

№ 4

Председатель заседания – Первый заместитель Главы Администрации муниципального района Белебеевский район РБ, Первый заместитель Председателя Комиссии Бадретдинов И.А.

Секретарь заседания: Гучкова О.В.

Присутствовали: члены комиссии (32 человека),
приглашенные главы сельских поселений (15 человек)

ПОВЕСТКА ДНЯ:

1. Об утверждении плана работы Комиссии по подготовке и проведению Всероссийской переписи населения 2010 года на территории муниципального района Белебеевский район Республики Башкортостан.

Докладчик – Волков В.М. – Начальник Отдела государственной статистики в Белебеевском районе

2. Об итогах работы по разработке Организационного плана проведения ВПН-2010 года на территории муниципального района Белебеевский район РБ.

Докладчик – Щеголева Л.И. – Уполномоченный по вопросам ВПН-2010 года.

Слушали:

1. Волкова В.М. – Начальник Отдела государственной статистики в Белебеевском районе.

Предложено:

1.1 Информацию докладчика принять к руководству. План работы Комиссии по подготовке и проведению Всероссийской переписи населения 2010 на территории муниципального района Белебеевский район РБ утвердить.

1.2 Главам Администраций городских и сельских поселений разработать и утвердить планы работы соответствующих Комиссий на 2010 год, активизировать их работу по всем направлениям, оформить протоколами.

2. Щеголеву Л.И. – Уполномоченного по вопросам ВПН-2010 года.

Решено:

2.1 Информацию докладчика об Организационном плане проведения Всероссийской переписи населения 2010 года на территории муниципального района Белебеевский район РБ принять к руководству.

2.2 Отметить, что Организационный план проведения Всероссийской переписи населения 2010 года на территории муниципального района Белебеевский район РБ выполнен качественно, в установленные сроки и рекомендован Башкортостанстатом к исполнению.

Первый заместитель Председателя Комиссии

И.А. Бадретдинов

Ответственный секретарь Комиссии

О.В. Гучкова

Утвержден Решением Комиссии по
подготовке и проведению ВПН-
2010 года на территории
муниципального района
Белебеевский район РБ

от 2 февраля 2010г. (протокол №4)

**План
заседаний Комиссии по подготовке и проведению Всероссийской переписи населения
2010 года на территории МР Белебеевский район РБ на 2010 год.**

№ п/п	Рассматриваемые вопросы	Срок проведения заседания	Ответственный исполнитель
1.	Заседание Комиссии №1	I квартал	
1.1.	Об утверждении плана Заседаний Комиссии по подготовке и проведению Всероссийской переписи населения на территории муниципального района Белебеевский район РБ на 2010 год.		Волков В.М.
1.2.	Об итогах работы по разработке Организационного плана проведения Всероссийской переписи населения на территории муниципального района Белебеевский район РБ.		Щеголева Л.И.
2.	Заседание Комиссии №2	II квартал	
2.1.	О ходе работ по подбору и подготовке помещений под переписные, инструкторские и стационарные участки, оснащению их мебелью, оргтехникой, средствами связи и пожаротушения.		Муллахметов Ф.Ф., Максимов В.В., Новичков А.В.
2.2.	Об обеспечении переписных участков транспортными средствами.		Чернега А.А.
2.3.	О проведении информационно-разъяснительной работы среди населения, учащихся ССУЗов, школ, взаимодействии со СМИ.		Хайдарова З.С., Щеголева Л.И.
2.4.	Об источниках привлечения кадров временного переписного персонала и формировании предварительных списков кандидатур для работы заведующими переписными участками, инструкторами, переписчиками.		Волков В.М., Кукушкина Н.Д.
2.5.	О работе с учреждениями высшего и среднего профессионального образования по вопросам привлечения сотрудников и студентов в качестве временного переписного персонала.		Волков В.М., Соколов А.В., Руководители учебных заведений
2.6.	О ходе работ по подготовке и проведению переписи на территории сельских поселений муниципального района Белебеевский район РБ		Главы сельских поселений

3.	Заседание Комиссии №3	III квартал	
3.1.	О ходе работ по обеспечению безопасности переписных работников, сохранности переписной документации на период проведения переписи и сдачи переписных документов.		Ишмаков Н.В.
3.2.	О ходе работ по подготовке к проведению переписи населения в учреждениях медицинского и санаторно-курортного назначения муниципального района.		Ишмурзин Р.Р.
3.3.	О ходе работ по подготовке к проведению переписи: - социально-неблагополучных семей; - лиц без определенного места жительства; - лиц находящихся в изоляторе временного содержания ОВД.		Ишмаков Н.В.
3.4.	Об организации обучения временного переписного персонала.		Щеголева Л.И.
3.5.	О готовности к проведению Всероссийской переписи населения на территории муниципального района.		Волков В.М.
4.	Заседание Комиссии №4	IV квартал 2010 года	
4.1.	О результатах работы по проведению Всероссийской переписи населения на территории муниципального района Белебеевский район РБ.		Волков В.М.
4.2.	Подведение итогов конкурса на звание "Лучшее муниципальное образование по организации подготовки и проведения ВПН - 2010 года в муниципальном районе Белебеевский район РБ.		Бадретдинов И.А., Волков В.М.

Секретарь комиссии

О.В.Гучкова

**Выступление начальника отдела государственной статистики в Белебеевском районе
В.М. Волкова по вопросу «Об утверждении плана работы Комиссии по подготовке
и проведению Всероссийской переписи населения 2010 года
на территории МР Белебеевский район РБ на 2010 г.»**

Уважаемые члены Комиссии! Уважаемые приглашенные!

Вашему вниманию предлагается для утверждения План работы Комиссии по подготовке и проведению Всероссийской переписи населения 2010 года на территории муниципального района на 2010 год. План работы у всех имеется, вы с ним ознакомились. В текущем году запланировано провести 4 заседания Комиссии, т.е. ежеквартально. В рассматриваемых вопросах охвачены все стороны подготовки к переписи населения.

Одним из важнейших вопросов на данном этапе является подбор помещений под переписные и инструкторские участки, оборудование их мебелью, оргтехникой, телефонной связью и средствами пожаротушения. Это помещения, в которых должны быть созданы нормальные условия для работы и обеспечена сохранность переписной документации. По данному вопросу проведена значительная работа, и многое еще предстоит решить.

Важное место отводим мы информационно-разъяснительной работе с населением, понимая, чем лучше информировано население о сроках, целях, ходе подготовки и программе предстоящей переписи, тем более активным оно будет во время опроса. Этот вопрос надеемся успешно решить совместно с информационно-аналитическим отделом, отделами образования, культуры, комитетом по делам молодежи и другими службами Администрации муниципального района.

Очень важный вопрос – это подбор временных переписных работников. Как уже говорилось, нам необходимо подобрать 450 человек. Работа эта ведется. С самого начала ведем картотеку желающих поработать на переписи населения. И надо отметить, что люди идут серьезные, ответственные, с соответствующим образованием. Отражена в плане и работа по привлечению сотрудников средних специальных учебных заведений и студентов в качестве временного переписного персонала. Студенты наиболее мобильные, организованные, легкообучаемые.

Большая работа по подбору переписного персонала ведется в администрациях сельских поселений муниципального района. Там переписной персонал практически подобран из числа сотрудников администраций, работников социально-культурных учреждений, школ, медицинских учреждений. Все подобранные работники в течение четырех дней должны пройти обучение.

В ходе работ по подготовке к переписи населения большая ответственность отводится работникам ОВД, что нашло отражение в плане работы Комиссии. Это обеспечение безопасности переписных работников, сохранности переписной документации, проведение работ с социально-неблагополучными семьями, с лицами без определенного места жительства, лицами, находящимися в изоляторе временного содержания ОВД. Отделу внутренних дел в ближайшее время необходимо разработать конкретный план работы по вышеперечисленным вопросам.

Не простой вопрос и обеспечение транспортом переписного персонала. Этим вопросом необходимо будет заниматься и главам сельских администраций.

В данный план заседаний Комиссии включены только основные, узловые вопросы. В ходе подготовки к переписи населения будут возникать и другие вопросы, которые будут дополнительно рассмотрены.

На последнем заседании Комиссии запланировано подвести итоги работы по проведению переписи на территории муниципального района, поощрить победителей конкурса на звание «Лучшее муниципальное образование по организации подготовки Всероссийской переписи населения 2010 года на территории муниципального района Белебеевский район РБ».

Спасибо за внимание!

ИНФОРМАЦИЯ

Уполномоченной по вопросам ВПН-2010 в Белебеевском районе Щеголевой Л.И. «Об итогах работы по разработке Организационного плана проведения Всероссийской переписи населения 2010 года на территории МР Белебеевский район РБ»

Уважаемые члены Комиссии! Уважаемые приглашенные!

Согласно Постановлению Правительства Российской Федерации от 23 декабря 2009 года № 1074 «Об организации Всероссийской переписи населения 2010 года», определена точная дата проведения переписи населения с 14 по 25 октября 2010 года. Моментом сбора сведений о населении определено 0 часов 14 октября 2010 года.

В соответствии с Планом мероприятий на 2008-2010 годы по подготовке и проведению Всероссийской переписи населения 2010 года на территории муниципального района Белебеевский район РБ, группой переписи разработан Организационный план проведения Всероссийской переписи населения 2010 года на территории муниципального района Белебеевский район.

В конце декабря прошлого года Организационный план был согласован с Администрацией муниципального района Белебеевский район и представлен в Башкортостанстат на рассмотрение. Одновременно представлены картографический материал городских поселений города Белебей, пгт Приютово и крупных сел района.

Сегодня на заседании комиссии нам предстоит ознакомиться и утвердить Организационный план проведения переписи населения в муниципальном районе.

Организационный план – это основополагающий документ, который разрабатывается для правильной организации переписи населения и обеспечения полноты учета населения при ее проведении. Оргплан включает в себя переписное районирование, т.е. деление территории каждого населенного пункта или ряда населенных пунктов сельской местности на переписные, инструкторские и счетные участки, исходя из средней нормы нагрузки на переписчика 400 человек.

Основой для составления оргплана явились списки домов, составленные предварительно работниками группы переписи и актуализированные в процессе работы регистраторов в августе прошлого года. Актуализация списков домов проводилась путем обхода домов и сравнения с реальной местностью данных, указанных в списке домов и на схематическом плане регистраторского участка. Все отклонения, выявленные

регистраторами, были введены в базу данных и использованы впоследствии при составлении оргплана.

В соответствии с Инструкцией по составлению Организационного плана проведения ВПН-2010 года, было составлено два Организационных плана: один для города Белебея; второй – для района, в т.ч. и Приютово. Особенностью нашего муниципального района является то, что на территории района расположены два городских поселения – г. Белебей и пгт Приютово. В городе Белебее и пгт Приютово есть как многоэтажные, многоквартирные, так и частные многоквартирные дома. Это вносит определенные сложности при составлении Оргплана и работе временных переписных работников.

Согласно Организационного плана проведения ВПН-2010 года в г. Белебее, территория города поделена на 9 переписных участков, каждый из которых возглавляет заведующий переписным участком. Переписной участок делится на инструкторские участки, возглавляемые инструкторами. На территории г. Белебея – 37 инструкторских участка. Инструкторский участок, в свою очередь, включает 4 счетных участка, здесь работают переписчики, непосредственно работающие с населением, т.е. заполняющие переписные листы. Счетных участков в Белебее 147. Расположение переписных, инструкторских и счетных участков нанесено на карту города.

На территории Белебеевского района создано 6 переписных участков, в т.ч. 3 из них находятся в пгт Приютово. На территории района расположено 26 инструкторских участка, из них в Приютово – 13, с. Аксаково – 2, с. Знаменка – 2, остальные в селах Баженово, Ермолкино, М. Горький, Малиновка, Старосеменкино, Алексеевка, Шаровка и Усень-Иваново. Счетных участков на территории района – 104, из них 52 в Приютово. В других сельских поселениях центров инструкторских участков не планируется. Деление территории района на участки вы видите на представленной карте района и населенных пунктов района, а также на таблице «Структура переписных, инструкторских и счетных участков».

Для успешного проведения переписи населения нам необходимо подобрать (с учетом резерва) 450 человек грамотного, коммуникабельного временного переписного персонала. Это переписчики, инструкторы, заведующие переписными участками, стационарные переписчики и резерв. Работа по подбору временных работников ведется успешно, уже примерно 60 % персонала подобрано из состава пенсионеров, безработных, работающих неполный рабочий день или сокращенных с предприятий г. Белебея, а также работников детских дошкольных учреждений. Среди этих категорий населения ответственные, дисциплинированные, хорошие работники, прошедшие испытания не одной переписью. С каждым изъявившим желание поработать на переписи беседуем, рассказываем все плюсы и минусы работы переписчика. В марте-мае месяцах кадры временного переписного персонала должны быть, в основном, укомплектованы.

В Организационном плане имеется раздел, посвященный обучению временных переписных работников. Каждая категория переписного персонала в течение 4 дней должна пройти обучение. Учебу планируется проводить в г. Белебее и частично в пгт Приютово отдельно по каждой категории работников. От того, как будут подготовлены и обучены кадры переписного персонала, во многом зависит качество и конечные результаты переписи.

Спасибо за внимание!

ФОТО-МОМЕНТЫ ПОДГОТОВКИ К ВСЕРОССИЙСКОЙ ПЕРЕПИСИ НАСЕЛЕНИЯ 2010 ГОДА НА ТЕРРИТОРИИ МР БЕЛЕБЕЕВСКИЙ РАЙОН

Уполномоченные по вопросам ВПН-2010 Кукушкина Н.Д., Щеголева Л.И.; Начальник
Белебеевского ОГС В.М. Волков; экономист по вопросам ВПН-2010
Танасьева Т.В. (слева-направо)



Начальник Белебеевского ОГС Волков В.М., уполномоченные ВПН-2010 Щеголева Л.И.
и Кукушкина Н.Д. обсуждают с Главой сельского поселения Ермолкинский сельсовет
Яковлевым Г.Н. вопрос подбора кадров переписного персонала
в сельском поселении Ермолкинский сельсовет.



Заседание Комиссии по подготовке и проведению ВПН-2010 на территории МР Белебеевский район. Глава Администрации – Председатель Комиссии Ю.А. Мурмилов.



Заседание Комиссии по подготовке и проведению ВПН-2010 на территории МР Белебеевский район. На вопросы Председателя Комиссии отвечает Директор Белебеевского межрайонного филиала ГУП «Бюро технической инвентаризации РБ» Е.А. Андриянов.



ИНФОРМАЦИОННО-РАЗЪЯСНИТЕЛЬНАЯ РАБОТА СРЕДИ НАСЕЛЕНИЯ ПО ПОДГОТОВКЕ К ВСЕРОССИЙСКОЙ ПЕРЕПИСИ НАСЕЛЕНИЯ 2010 ГОДА НА ТЕРРИТОРИИ МР БЕЛЕБЕЕВСКИЙ РАЙОН

Лекция по теме ВПН-2010 г. для учащихся Медицинского колледжа.
Выступает уполномоченный по вопросам ВПН-2010 в Белебеевском районе Щеголева Л.И.



Отдел государственной статистики в Белебеевском районе
Информационный стенд, посвященный ВПН-2010



Интервью главного специалиста-эксперта Белебеевского ОГС Гучковой О.В. журналисту местного телевидения «О ходе выполнения работ по подготовке к проведению ВПН-2010 на территории МР Белебеевский район РБ»



Администрации городского поселения город Белебей
Управляющий делами Администрации Р.С. Сиразев просматривает материалы
информационного стенда, посвященного ВПН-2010



Администрация МР Белебеевский район
Информационный стенд, посвященный ВПН-2010



Центральная библиотека г. Белебя
Выставка, посвященная ВПН-2010





▲ Актуальное интервью

УСТАНОВЛЕННЫ СРОКИ ПЕРЕПИСИ

В конце прошлого года Правительством Российской Федерации был подписан ряд документов, в соответствии с которыми были утверждены сроки проведения Всероссийской переписи населения и формы бланков переписных листов.

СЕГОДНЯ на вопросы редакции отвечает начальник отдела государственной статистики в Белебеевском районе **В.М. ВОЛКОВ.**

– Вячеслав Михайлович, известно, что планировалось перенести перепись населения на более поздний срок из-за проблем, связанных с финансово-экономическим кризисом, но 30 октября 2009 года Председатель Правительства РФ Владимир Путин заявил, что перепись населения состоится в намеченные ранее сроки. Есть ли точная дата?

– Перепись населения, как и было запланировано, состоится в 2010 году. Как заявил Владимир Путин, на проведение переписи в текущем году будут выделены необходимые средства. То, что в условиях финансового кризиса нашлись средства на проведение переписи, говорит о значимости этого мероприятия, и оно не терпит отлагательств. Государству важно знать, как изменилась численность населения с момента последней переписи. Как планировать бюджет, расходы на борьбу с безработицей, на образование, медицину? Без этих данных вся работа невозможна и бессмысленна.

Согласно Постановлению Правительства Российской Федерации от 23 декабря 2009 года №1974 «Об организации Всероссийской переписи населения 2010 года» перепись населения пройдет с 14 по 25 октября 2010 года. Момент, на который осуществляется сбор сведений о населении, является 0 часов 14 октября 2010 года.

– А когда будут подведены

предварительные итоги переписи?

– Предварительные итоги Всероссийской переписи населения будут известны в апреле 2011 года, что предусмотрено вышеназванным постановлением. Окончательные – в IV квартале 2012 года. Официально опубликованные итоги Всероссийской переписи населения мы увидим в IV квартале 2013 года.

– Правительство России утвердило формы бланков переписных листов ВПН-2010 года. Чем они отличаются от переписных листов 2002 года?

Все сведения, собранные в ходе переписи, строго конфиденциальны и анонимны. В переписном бланке нет вопроса о фамилии и имени респондента, его прописке.

– Во-первых, сокращено количество опросных форм, изменена и программа переписи населения. Прежде всего, это лист «Л», на вопросы которого будет отвечать все население. Остались вопросы, касающиеся пола, возраста, национальности, знания языков, образования, статуса занятости, вопросы, связанные с миграцией, с рождением детей. Отсутствуют наиболее тяжелые и трудоемкие с точки зрения обработки вопросы, например, вопрос об отрасли экономической деятельности, в которой занят человек.

Особенно хочется остановиться на вопросах о доходах. Никогда не спрашивали, и не будут интересоваться размерами до-



В.М. Волков. ходов населения. В переписном листе вопросы только об источниках средств к существованию: доходы от трудовой деятельности, работа в личном подсобном хозяйстве, стипендия, пенсия, пособие по безработице, алименты, дивиденды и т.д. А это, согласитесь, не одно и то же. Если говорить о семейном положении, то и в программе переписи будет не просто вопрос «Состоите ли вы в браке?», а с уточнением «Зарегистрирован ли официально ваш брак (развод)?»

Второй переписной лист «П» заполняется на каждую квартиру или многоквартирный дом. Он «исследует» жилищные условия населения. Третий переписной лист «В» заполняется только на временно проживающих в стране и на мигрантов.

Во время переписи населения 2002 года использовались переписные листы для сплошного и выборочного наблюдения. 20% населения отвечало по «длинному переписному листу», а остальное – по «краткому», т.е. для выборочного наблюдения. Программа переписи 2010 года включает выборку. Все население будет отвечать по единому листу «Л», расширенному варианту «краткого» переписного листа 2002 года.

Окончание на 2 стр.

УСТАНОВЛЕННЫ СРОКИ ПЕРЕПИСИ

Продолжение. Начало на 1 стр.

– Часто у населения возникает вопрос о конфиденциальности полученной переписчиками информации. Как Вы считаете, эти опасения напрасны?

– Да, абсолютно напрасны. Все сведения, собранные в ходе переписи, строго конфиденциальны и анонимны. В переписном бланке нет вопроса о фамилии и имени респондента, его прописке. Перепись обезличена. С переписчиками заключаются договоры, по которым они будут нести ответственность за разглашение информации согласно законодательству РФ. Переписные листы хранятся с соблюдением строжайших мер безопасности. В 2002 году тоже было много слухов и опасений, что результаты переписи будут продаваться. Как видите, этого не случилось, не случится и впредь.

– И последний вопрос. Какая работа по подготовке к переписи ведется в настоящее время?

– В декабре прошлого года отделом государственной статистики в Белебеевском районе был сдан в вышестоящую организацию – Башкортостанстат – организационный план проведения Всероссийской переписи населения 2010 года на территории нашего муниципального района. Это большая и трудоемкая работа. Теперь переходим к следующему этапу – работаем с администрациями городских и сельских поселений по подбору временных переписных работников и помещений под переписные и инструкторские участки. К переписным работникам предъявляются строгие требования, поэтому с каждым из них проводятся собеседования. Продолжаем заниматься информационно-разъяснительной работой среди населения муниципального района, в школах, в высших и средних специальных учебных заведениях, на предприятиях, в организациях и учреждениях. А также работаем с картографическим материалом города и населенных пунктов района.

С. АБРАМОВА.

РАБОТА ПРИЗНАНА КАЧЕСТВЕННОЙ



В конце прошлого года отдел государственной статистики в Белебеевском районе в вышестоящую организацию – Башкортостанстат – сдал свой организационный план по подготовке и проведению Всероссийской переписи населения в 2010 году.

ПО СЛОВАМ уполномоченного по вопросам переписи населения на территории МР Белебеевский район Л.И. Щеголевой, работа эта была признана качественной и оргплан рекомендовали к утверждению. Были проверены данные, картографический материал города, крупных сел района, поселка Приютова.

С помощью компьютера, учитывая норму нагрузки на одного переписчика, наш район поделен на 15 переписных, 63 инструкторских и 251 счетный участки. Исходя из этого, потребуется 433 переписных работника. В настоящее время комплектуется их штат. Уже разработан план по обучению персонала. Занятия начнутся с конца сентября 2010 года.

– Ставку делаем на студентов, – говорит Лидия Ильинична. – Но много желающих и из числа безработных, есть люди, которые принимали участие и в предыдущих переписных кампаниях.

Предварительно отделом статистики была проведена огромная работа по составлению списков домов (жилых и нежилых) Белебеевского района, силами регистраторов актуализировались списки жилых домов (они посчитали все дома, сверили с картографичес-

СПРАВКА

В Белебеевском районе проживают 100 тыс. 493 человека. В городе – 60 тыс. 847 человек, в сельской местности – 19 тыс. 675 человек. В поселке Приютове – 20 тыс. 989 жителей.

ким материалом и списками домов по регистрационным участкам). Большую помощь в этой работе оказали главы сельских поселений, руководители ТСЖ, БТИ. Так что, ни одного дома, квартиры, куда бы ни заглянули переписчики в октябре 2010 года, не останется.

С. АБРАМОВА.

СИТУАЦИЯ СТАБИЛЬНАЯ



ПО ДАННЫМ РОССТАТА, передвижения внутри страны, связанные со сменой места жительства, в общем миграционном обороте составляют около 85%. На переселение из одного субъекта Российской Федерации в другой приходится более 40% внутрироссийских миграций. Внешняя миграция составляет всего 15% от общего миграционного оборота, однако именно она оказывает влияние на изменение численности населения России в целом.

Перепись населения – это самая масштабная система сбора данных о населении, в том числе – о международных и внутренних мигрантах, а также о лицах, которые не совершали переезда. В сочетании с данными о социальных, демографических и иных характеристиках респондентов сведения о миграции позволяют создать многомерный «портрет» лиц, когда-либо совершивших переезд, понять факторы и обстоятельства в решении индивидов и домохозяйств о миграции.

Какова же миграционная ситуация в Белебеевском районе? С этим вопросом я обратилась к начальнику отдела Управления Федеральной миграционной службы России по РБ в г. Белебее А.Д. АКИМОВУ.

– Ситуация стабильная, – ответил Александр Дмитриевич. – В прошлом году к нам обратились 1315 иностранных граждан и лиц без гражданства с заявлениями о регистрации пребывания. Это на 25% меньше, чем в 2008 году. В основном прибывшие – граждане стран СНГ: Узбекистана (57%), Казахстана (17,5%), Азербайджана (8,6%), Таджикистана (5,7%), из других стран и стран дальнего зарубежья (13,2%).

– Цель их прибытия в наш район?

– В документах, которые они заполняют, чаще всего указаны частная (или гостевая) поездка (91%), трудовая деятельность – 2,5%, постоянное проживание – 5,4% и т.д.

Кроме этого, в 2009 году с заявлениями об оформлении разрешения на временное проживание в отдел обратился 161 иностранец, об оформлении вида на жительство – шесть человек, а приобрести гражданство Российской Федерации пожелал 261 иностранный гражданин. Следует отметить, что это, в основном люди, вернувшиеся на Родину после распада СССР.

– Александр Дмитриевич, как ваш отдел борется с незаконной миграцией?

– В прошлом году мы проверили 895 объектов строительства, торговли, бытового обслуживания, промышленных и сельхозпредприятий. В ходе этих проверок и в процессе повседневной работы выявлено 1508 административных правонарушений в сфере миграции. По этим нарушениям взыскано в доход государства штрафов на сумму 1586350 рублей, а 25 иностранцев и лиц без гражданства выдворены за пределы Российской Федерации.

Кроме этого, регулярно совместно с сотрудниками ОВД по Белебеевскому району и г. Белебее, налоговой инспекции и других заинтересованных служб проводятся профилактические мероприятия и операции «Незаконный мигрант», «Иностранец» и т.д. и выявляются нарушения правил миграционного учета.

Также сотрудниками нашего отдела ведется работа по привлечению к ответственности граждан, не уплативших своевременно административные штрафы. Ответственность за данное правонарушение предусмотрена ч.1 ст. 20. 25 Кодекса РФ об административных правонарушениях. Если гражданин по истечении 40 дней со дня вынесения постановления о наложении на него административного штрафа не уплатил его, то решением суда на него может быть наложен административный штраф в двойном размере, либо он может быть подвергнут административному аресту до 15 суток.

С. АБРАМОВА.



ПОДГОТОВКА К ПРОВЕДЕНИЮ ВСЕРОССИЙСКОЙ ПЕРЕПИСИ НАСЕЛЕНИЯ 2010 ГОДА НА ТЕРРИТОРИИ МР БУРЗЯНСКИЙ РАЙОН

Муниципальный район Бурзянский район

Бурзянский район образован 20 августа 1930 года на землях Тамьян-Тангауровской и Бурзянской волостей Зилаирского кантона и Макаровской, Араслановской волостей Стерлитамакского кантона с центром в с.Ново-Субхангулово (с 1935 года центром является с.Старосубхангулово). 1 февраля 1963 года в связи с включением в состав Белорецкого сельского района Бурзянский район был упразднен, а 4 ноября 1965 года район вновь восстановлен.

Центр района – с.Старосубхангулово – расположен на берегу р.Белой, в 360 км от г.Уфы. По району проходят автодороги: Кага - Старосубхангулово, Старосубхангулово - Мраково, Старосубхангулово - Баймак.

Бурзянский район расположен в юго-восточной, горной части Республики Башкортостан, граничит с Белорецким, Абзелиловским, Баймакским, Зилаирским, Кугарчинским, Мелеузовским и Ишимбайским районами. Площадь района – 4444 кв.км. Протяженность с севера на юг составляет 70 км, а с запада на восток – 84 км. Общая протяженность границ превышает 400 км. Рельеф горный, представлен меридионально вытянутыми хребтами Ардакты, Базал, Крака и межгорными понижениями.

Бурзянский район – это удивительный, неповторимый живописный край, расположенный на богатом заповедными местами Южном Урале. Земли особо охраняемых территорий, природных территорий и лесного фонда занимают 92 % площади.

Район богат природными сокровищами – уникальными памятниками природы и древней культуры. На территории района образованы государственные природные заповедники – «Башкирский» (площадь 49,5 тыс. га) для охраны сосново-березово-лиственных лесов, покрывающий хребет Крака и Уралтау, «Шульган-таш» (площадь 22,5 тыс га), третья часть национального парка «Башкирия». Пещера Шульган-таш (Капова) – одна их крупнейших карстовых пещер на Южном Урале, где сохранились около 30 настенных рисунков (изображений мамонтов, носорогов, диких лошадей) эпохи палеолита, имеющих мировое значение. Живописная природа, богатое культурное наследие, знаменитые

памятники природы создают благоприятные условия для развития в районе внутреннего туризма, культурного отдыха и увлекательных экскурсий. Вся эта красота привлекает огромное количество людей из разных уголков не только России, но и зарубежья. На сегодняшний день уделяется огромное внимание развитию индустрии туризма.

В структуре сельхозугодий доминируют кормовые угодья. Пашни занимают незначительную площадь и распространены в основном по поймам крупных рек.

В экономике ведущее положение занимает лесохозяйственная деятельность. На территории функционируют ООО «Бурзянский ЛПК» (лесопромышленный комплекс), ГУП «Бурзянский лес», ГУ «Бурзянское лесничество». Население издавна занимается заготовкой и переработкой леса. В настоящее время переработкой древесины на территории муниципального района занимаются организации и предприниматели, которые имеют около 90 пилорам. Предприятия, занятые в лесной и деревообрабатывающей области, производят различную продукцию: срубы для коттеджей, садовых домиков, бань и пиломатериалов к ним и др.

В последние годы идет постепенное реформирование сельскохозяйственных предприятий. Преобразования затронули все уровни. В районе имеются хозяйства различных форм собственности: Сбытовой сельскохозяйственный производственный кооператив, 9 СПК, 83 крестьянско-фермерских хозяйства (КФХ). Визитная карточка района – бурзянский мед, вкусовым и целебным качествам которого нет в мире аналогов. Этот промысел запечатлен на гербе района. Только в Бурзянском районе сохранилось бортевое пчеловодство. Здесь добывают дикий бортевой мед.

Серьезное внимание уделяется укреплению материально-технической базы социальной сферы. В настоящее время в районе имеется 13 средних, 10 основных, 12 начальных общеобразовательных и 22 дошкольных образовательных учреждений и 3 учреждения дополнительного образования. В общеобразовательных учреждениях обучается 3046 детей, дошкольные учреждения посещают 811 воспитанников. Более 2000 детей и подростков занимаются в различных кружках и спортивных секциях. Основной задачей образовательных учреждений является воспитание всесторонне развитых, интеллектуальных, здоровых граждан Башкортостана.

В систему здравоохранения района входят Центральная районная больница, сельская врачебная амбулатория в д.Аскарново, две больницы сестринского ухода в д.Иргизлы и д.Байназарово, 28 фельдшерско-акушерских пунктов. В районе работают 29 домов культуры, 23 библиотеки, детская школа искусств, музей имени М.Сагитова, Дворец культуры со зрительным залом на 314 мест, современным танцевальным залом, спортзалом, библиотекой, комнатами для занятий и служебными кабинетами.

Район имеет богатое историческое прошлое. Немало знатных людей вырастила земля Бурзянская. Эти люди – ученые, писатели, артисты – гордость и главное богатство, которые своим трудом, талантом поднимают славу своей родной земли.

Сегодня Бурзян живет полнокровной, целеустремленной жизнью. Социально-экономические показатели района показывают, что он уверенно идет дорогой стабильного развития, пройдя через все экономические трудности.

Литература

1. Справочник Административно – территориальное устройство РБ. г.Уфа, ГУП РБ Издательство «Белая река», 2007.
2. А.М. Сулейманов и др. Выше гор – только люди. Время. События. Факты. Уфа: Слово, 2005 – 248с.
3. Отчетный доклад главы Администрации МР Бурзянский район за 2009 год.

Демографические показатели Бурзянского района

В муниципальном районе Бурзянский район насчитывается 34 населенных пункта, объединенных в 12 сельских поселений. По предварительным данным численность населения на 1 января 2010г. составила 18153 чел. Население района характеризуется значительной долей жителей в возрасте моложе трудоспособного (32,0 %), однородным национальным составом (башкиры – 96,7 %) и высокими показателями естественного прироста. Относится к числу наименее заселенных районов. Средняя плотность сельского населения около 4 чел/кв.км.

От переписи до переписи в Бурзянском районе наблюдается, хотя и не очень значительное, увеличение численности населения. Сравнивая показатели постоянного населения можно заметить, что число населенных пунктов тоже менялось. Например, по данным переписи населения 1959 года в районе было 36 населенных пунктов, объединенных в 7 сельских советов, а уже в 2002 году число населенных пунктов сократилось на 2, исчезли деревни Исангазино и Аралбаево, но число сельских советов увеличилось до 13. Большими темпами расширяется районный центр с.Старосубхангулово: только по данным двух последних переписей численность населения с.Старосубхангулово выросла на 20%, а население всех остальных населенных пунктов – на 18%.

Численность населения Бурзянского района по итогам переписей (человек)

Год переписи	Численность населения	В том числе в с.Старосубхангулово
1939	9611	1480
1959	10584	1958
1970	13847	3233
1979	13886	3655
1989	14186	3610
2002	16839	4343

Численность населения после переписи 2002г. увеличилась и превзошла 16-тысячный рубеж, составив 16839 человек, а в 2009г. было празднично отмечено рождение 18-тысячного жителя района.

Численность постоянного населения (на начало года, человек)

	2003	2004	2005	2006	2007	2008	2009	2010
Всего по району	16806	16955	17077	17332	17491	17755	17920	18153*

* по предварительным данным

Источником восполнения численности населения Бурзянского района является естественный прирост и миграция. В 2009г. число родившихся составило 385 детей, по сравнению с 2003г. рост рождаемости составил 21,5%. Коэффициент рождаемости на 1000 человек населения в 2002г. составлял – 19,7, в 2004г. – 17,3, в 2008г. – 21,1, а в 2009г. – 21,5. Число умерших по сравнению с 2003г. в 2009г. увеличилось на 10,3%. Естественный прирост в 2009г. по сравнению с 2003г. вырос на 37%. Миграционный прирост

положительный, хотя бывали случаи и убыли. Все это показывает на то, что социально – экономическая ситуация в Бурзянском районе стабилизируется.

**Основные показатели демографического развития
Бурзянского района после переписи населения 2002г. (человек)**

	2003	2004	2005	2006	2007	2008	2009	2009г. к 2003г. в %
Численность постоянного населения	16806	16955	17077	17332	17491	17755	17920	107
Число родившихся	317	295	312	245	379	360	383	120,8
Число умерших	185	177	173	174	141	159	203	109,7
Естественный прирост(убыль)	132	118	139	71	238	201	180	136,4
Рождаемость на 1000 человек населения	18,8	17,3	18,4	14,1	21,5	20,2	21,2	x
Число прибывших	343	327	424	452	444	391	458	133,5
Число выбывших	326	323	308	364	418	427	405	124,2
Миграционный прирост (убыль)	17	4	116	88	26	-36	53	x
Общий прирост населения	149	122	255	159	264	165	243	163,1

* курсивом выделены показатели по предварительным данным

В общей численности населения удельный вес населения моложе трудоспособного возраста уменьшается, а доля трудоспособного – увеличивается. Причиной является то, что в миграционном приросте преобладает молодежь, возвращающаяся в свой район. Выпускники высших, средних учебных заведений после окончания учебы возвращаются в район для дальнейшей трудовой деятельности. Это результат планомерной работы Правительства Республики и района по осуществлению социальных программ в области развития сельского хозяйства, здравоохранения, образования.

Структура населения по возрастным группам (в процентах)

	2003	2004	2005	2006	2007	2008	2009
Население моложе трудоспособного возраста	32,8	32,0	31,1	29,8	28,5	28,2	28,0
Трудоспособное население	54,4	55,7	57,2	58,4	59,8	60,1	60,3
Население старше трудоспособного возраста	12,8	12,3	11,7	11,8	11,7	11,7	11,7

Средний возраст населения Республики Башкортостан и Бурзянского района (лет)

	1990	2002	1 января 2009г.
По республике, всего	33,4	36,4	37,5
Бурзянский район, все население	28,3	29,2	32,1
мужчины	26,3	27,9	30,7
женщины	30,4	30,5	33,4

В районе продолжается постепенное старение населения. В 1990г. средний возраст составил 28,3 лет, в 2009 году – 32,1. Из проведенной таблицы видно, что средний возраст

женщин больше, чем средний возраст мужчин. По республике на 1 января 2009г. средний возраст населения составил 37,5 лет, а в Бурзянском районе – 32,1лет, т. е. население района моложе средне республиканского возраста на 5,4 года.

В общей численности населения превышает удельный вес женщин. Значительное преобладание отмечается с 60-летнего возраста. На 1 января 2009г. мужчин в возрасте 60 лет и старше - 602 чел., женщин - 1136 чел., т.е. почти в 2 раза больше. Такое соотношение полов связано с преждевременной смертностью мужчин.

Распределение населения Бурзянского района по полу

годы	Человек		Удельный вес в общей численности, %	
	мужчины	женщины	мужчины	женщины
1989	6974	7212	49,2	50,8
2002	8410	8429	49,9	50,1
2003	8398	8408	49,9	50,1
2004	8452	8503	49,8	50,2
2005	8474	8603	49,6	50,4
2006	8590	8742	49,6	50,4
2007	8700	8791	49,7	50,3
2008	8831	8924	49,7	50,3
2009	8936	8984	49,9	50,1

Информация о ходе работы по подготовке к проведению Всероссийской переписи 2010 г. в МР Бурзянский район

Во исполнение Постановления Правительства Республики Башкортостан от 17 июля 2008 года № 251 «О подготовке к проведению в Республике Башкортостан Всероссийской переписи населения 2010 года» было принято постановление администрации МР Бурзянский район «О подготовке к проведению Всероссийской переписи населения 2010года на территории МР Бурзянский район», №271-п от 14.08.2008года, утверждены состав комиссии и план мероприятий на 2008-2010 гг. по подготовке к проведению переписи на территории района. Также на заседании Комиссии утверждены план работы Комиссии и план информационно-разъяснительной работы среди населения на 2009г.

За прошедший период проведены 5 заседаний Комиссии, где обсуждались 16 вопросов, такие первоочередные вопросы, как:

- О ходе работ по упорядочению адресного хозяйства в населенных пунктах сельских поселений, особенно в районном центре с.Старосубхангулово,
- О состоянии работы по проверке правильности и полноты регистрации населения в похозяйственных книгах сельских администрациях и мерах по устранению недостатков,
- распределение кураторства по подготовке и проведению ВПН -2010 по сельским администрациям между членами комиссии,
- О ходе работы по проверке правильности регистрации граждан,

- О предстоящей работе по составлению списков домов,
- Итоги работы регистраторов,
- О ходе подготовительных работ к ВПН-2010.
- Рассмотрение и согласование районного организационного плана проведения ВПН-2010,
- О состоянии информационно-разъяснительной работы среди населения и др.

На заседания приглашались главы сельских администраций. Согласно плану мероприятий по подготовке к проведению ВПН-2010 проделана огромная работа по упорядочению адресного хозяйства в населенных пунктах: заменены аншлаги с названиями улиц, приведены в порядок нумерации домов на местах. Только в течение 2009 года заменены аншлаги с названиями улиц 98 шт., нумерации домов 770 шт. Вся эта работа велась в тесном контакте с главами сельских администраций.

Совместно с работниками сельских администраций составлен предварительный список населения и проверен картографический материал населенных пунктов. Вся эта работа потом проверялась регистраторами на местах в июле 2009г. Работали 12 регистраторов с 14 июля по 3 августа под руководством уполномоченного по вопросам ВПН-2010 в районе. Некоторым регистраторам приходилось по несколько раз обойти дома своих участков. По составленным спискам домов количество домов в районе составило 5662, из них жилых помещений 5537.

Данные, полученные регистраторами, являлись базой для составления районного организационного плана по проведению переписи ВПН-2010г. в районе.

В 2009г. начата информационно-разъяснительная работа среди населения о целях и задачах проведения переписи, ее значении. Для этого в основном используется районная газета «Ган». За 2009г. было опубликовано 6 материалов.

Еще в 2009г. в Бурзянском подразделении госстатистики был установлен информационный стенд, посвященный ВПН-2010, который периодически пополняется новыми материалами. Подобные стенды также расположены в РДК и в отделе образования.

Кроме того, для информационно-разъяснительной работы используются совещания и семинары, проводимые в районе. Были проведены тематические классные часы в образовательных учреждениях. Информационно-разъяснительная работа среди населения продолжается.

В настоящее время ведется подбор кадров для переписных, инструкторских и счетных участков. Уже подобраны помещения для инструкторских участков, их 4, одно помещение для совмещенного переписного и инструкторского участков. Подбираются кандидатуры для временных переписных работников.

Нет сомнения, что перепись населения 2010 года мы проведем успешно.

Главный специалист-эксперт
Уполномоченный по ВПН-2010

Яхин Р.С.
Кулдавлетова Р.Г

**Выступление главного специалиста-эксперта Бурзянского подразделения
госстатистики Яхина Р.С. на сессии районного Совета перед депутатами,
руководителями хозяйств, активом. 29 января 2010г.**

Уважаемый Ирек Фасхетдинович!

Уважаемые депутаты и приглашенные!

В Республике Башкортостан и в нашем районе подготовка к проведению Всероссийской переписи населения 2010г идет в соответствии календарным планом подготовительных мероприятий. На сегодняшний день завершен один из этапов подготовки – составление районного организационного плана проведения ВПН-2010, он сдан на утверждение в Башкортостанстат.

Организационный план – это основополагающий документ для проведения переписи населения и разработки итогов. Завершено переписное районирование, т. е. территория района разбита на переписные, инструкторские и счетные участки. В нашем районе будет 3 переписных участка: в с. Старосубхангулово – 2, в д. Байназарово – 1. Для них нужно подбирать заведующих. Счетных участков будет 42. Нагрузка на переписчика составляет от 332 чел. в д.Абдулмамбетово до 509 чел. в д.Галиакберово вместе с д.Верхний Нугуш. Населенные пункты с малой численностью объединяются в один счетный участок. Счетные участки группируются в инструкторские. Их будет 10. Инструкторский участок будет возглавлять инструктор, отвечающий за охват переписью населения на своем участке.

Итак, в проведение переписи в районе будут вовлечены 71 временный переписной работник. Подбор кандидатур на эти должности уже начался. Контингент переписных работников будет состоять в основном из участников Всероссийской переписи 2002 года и незанятого населения, можно дать возможность подзаработать и пенсионерам. Кроме того, предстоит обучение переписного персонала.

Сроки проведения переписи известны. Она будет проходить с 14 по 25 октября. Утверждена программа переписи населения, бланки переписных листов. Каждый опрашиваемый должен ответить на 25 вопросов. В районной газете постепенно мы будем информировать население о переписных листах и о тех вопросах, на которые они будут отвечать.

Следующее, на что обращаю ваше внимание – нужно вести информационно-разъяснительную работу среди населения. Она занимает очень важное место и играет особую роль на всех стадиях и этапах реализации такого крупного общенационального проекта как перепись населения.

Чем лучше информировано население о целях, сроках, ходе подготовки и программе предстоящей переписи, тем более открытым оно будет во время опроса. Нужно довести до каждого человека, что он нужен государству (России важен каждый!). Своим участием в переписи он участвует в разработке перспективных социальных программ.

Информировать население, разъяснять значение переписи, убеждать людей принять в ней участие и полно ответить на все вопросы переписных листов, должны не только сотрудники органов государственной статистики и переписные работники. В той или иной мере это должны делать представители власти, руководители разных уровней, журналисты, учителя, работники культуры и представители многих других профессий.

Я уверен, что никто из сидящих здесь в зале, не останется в стороне.

ПРОТОКОЛ № 6

заседания Комиссии по подготовке и проведению Всероссийской переписи населения 2010 года на территории МР Бурзянский район

«18» февраля 2010 года

зал заседаний администрации

Вел заседание глава администрации района, председатель Комиссии по подготовке и проведению Всероссийской переписи населения 2010 года на территории МР Бурзянский район Зарипов И.Ф.

Присутствовали члены Комиссии:

Зарипов И.Ф.
Яхин Р.С.
Шагивалеев А.Д.
Кулдавлетова А.Р.
Юсупова В.К.
Валеева В.Ф.
Мунасипов Р.С.
Галиев О.М.
Салаватова Р.Ф.
Ишкильдин А.А.
Каскинбаев М.А.
Мухамедьянов И.Ф.
Шамигулов Р.С.
Кулдавлетова Р.Г.

Главы администраций сельских поселений, члены информационных групп

Повестка дня

1. Миграционная ситуация в районе и о соблюдении правил регистрации граждан на местах.
2. О состоянии информационно-разъяснительной работы среди учащейся молодежи и населения в ходе подготовки и проведения Всероссийской переписи населения.

По первому вопросу выступил начальник отделения УФМС в Бурзянском районе Галиев О.М.

Он остановился на том, что в районе имелись случаи нарушения режима пребывания иностранных граждан, нарушения миграционного законодательства принимающей стороной.

Главам сельских администраций необходимо взять под контроль заполнение отчетов и листки прибытия и убытия. Это важно для точного учета населения перед проведением Всероссийской переписи населения 2010г.

Обратил внимание на соблюдение гражданами паспортного режима.

По второму вопросу выступили начальник отдела образования Администрации МР Каскинбаев М.А. и директор ГОУ НПО ПУ – 132 Юлчурин Т.Я.

Они говорили, что вся информационно-разъяснительная работа среди учащейся молодежи по вопросам ВПН-2010 ведется на основании приказа Министерства образования РБ: проводятся тематические классные часы, вопросы переписи рассматриваются при изучении учебных дисциплин, оформлены стенды.

Уполномоченный по вопросам ВПН-2010 Кулдавлетова Р.Г. выступила о направлениях информационно-разъяснительной работы среди населения, выделила, какие формы могут быть более эффективными. Также говорила о работе информационных групп, представила информационные материалы.

Решили:

1. Информацию Галиева О.М. по миграционной ситуации и о соблюдении правил регистрации граждан в районе принять к сведению.
2. Главам администраций сельских советов совместно с миграционной службой и РОВД не допускать проживание граждан без регистрации на территории сельского совета.
3. Главам администраций сельских советов для информационно-разъяснительной работы ВПН-2010:
 - создать информационные группы для разъяснительной работы;
 - оформить информационный стенд «ВПН-2010»;
 - регулярно освещать в районной газете ход подготовки к Всероссийской переписи населения 2010г.
4. Руководителям информационных групп:
 - широко использовать культурно-массовые, спортивные мероприятия, отраслевые совещания для освещения вопросов ВПН-2010.
 - ежемесячно представлять Комиссии письменную информацию о представленных докладах и сообщениях.
5. Информации Каскинбаева М.А и Юлчурина Т.Я. О состоянии информационно-разъяснительной работы среди учащейся молодежи принять к сведению
6. Рекомендовать начальнику отдела образования Администрации МР шире использовать возможности образовательных учреждений для разъяснительной работы среди школьников и родителей о значении и необходимости переписи населения.

Глава администрации района,
председатель Комиссии

И.Ф.Зарипов

Уполномоченный по переписи населения,
секретарь комиссии

Р.Г. Кулдавлетова

**Вступительное слово председателя Комиссии по подготовке
и проведению ВПН-2010 на территории МР Бурзянский р-н
Зарипова И.Ф. 18 февраля 2010г.**

Подготовка к Всероссийской переписи проводится достаточно продолжительно и тщательно. Как вы знаете, она началась с подписанием 11 января 2006г. распоряжения №7-р Правительства Российской Федерации. С этого дня и до самого момента переписи должен быть проведен большой комплекс мероприятий, в котором задействованы все уровни власти.

Конец 2009 года стал решающим для принятия основных нормативных документов Всероссийской переписи населения 2010 года. 28 ноября был принят Федеральный Закон №293-ФЗ, в соответствии с которым внесены поправки в основной закон «О Всероссийской переписи населения» (№ 8-ФЗ).

23 декабря подписано Постановление Правительства Российской Федерации № 1074 «Об организации Всероссийской переписи населения 2010 года», которым определен период проведения переписи – с 14 по 25 октября 2010 года. Принято решение об образовании Комиссии Правительства Российской Федерации, определена ответственность министерств и ведомств за проведение переписи отдельных категорий населения.

Распоряжением Правительства Российской Федерации от 16 декабря 2009г. № 1190-р утверждены формы бланков переписных листов Всероссийской переписи населения 2010 года.

1 февраля 2010 года в Доме Правительства РБ состоялось очередное заседание Комиссии при Правительстве Республики Башкортостан по подготовке и проведению Всероссийской переписи населения 2010 года. На заседании выступил руководитель Территориального органа Федеральной службы по РБ Ганиев А.М.

Рассматривались вопросы о проделанной работе по подготовке к Всероссийской переписи населения, о ходе информационно-разъяснительной работы среди населения, о ходе проверок соблюдения гражданами и должностными лицами правил регистрации и снятия с регистрационного учета по месту пребывания и по месту жительства.

Решение этих вопросов являются актуальными во всем периоде подготовки и проведения Всероссийской переписи населения 2010г. Важное направление в ходе подготовки – это информационно-разъяснительная работа среди населения.

В соответствии с планом информационно-разъяснительной работы среди населения на 2010 год предусмотрено разъяснение социальной значимости переписи во всех слоях населения, используя районную газету, организуя встречи с населением.

Администрации сельских советов традиционно являются активными помощниками при организации переписи населения. Органы местного самоуправления задействованы в проведении ряда важных работ по предстоящей переписи. Они участвовали при актуализации списков домов и наведении порядка в адресном хозяйстве. В дальнейшем задача сельских советов – обеспечить помещениями, транспортом и связью переписной персонал и вести разъяснительную работу среди населения на территории сельского поселения.

Я надеюсь, что мы достойно выполним эту задачу.

**Выступление Уполномоченной по ВПН-2010 Кулдавлетовой Р.Г.
на заседании Комиссии по подготовке и проведению ВПН-2010
на территории МР Бурзянский р-н, 18 февраля 2010г.**

Уважаемый Ирек Фасхетдинович!
Уважаемые члены Комиссии, приглашенные!

Подготовка к проведению ВПН-2010 идет в соответствии с планом мероприятий по подготовке и проведению Всероссийской переписи населения 2010 года. В январе мы завершили составление организационного плана проведения ВПН-2010, сдали на утверждение. Следующий этап – это подбор переписного персонала, подбор помещений.

Важное направление в 2010 году – информационно-разъяснительная работа среди населения.

Она занимает очень важное место и играет особую роль на всех стадиях и этапах реализации такого крупного общенационального проекта как перепись населения.

Основная цель информационно-разъяснительной работы – формирование положительного настроения у каждого жителя района к переписи, ее организаторам и участникам. Чем лучше информировано население о целях, сроках, ходе подготовки и программе предстоящей переписи, тем более открытым оно будет во время опроса. Перепись пройдет под девизом «России важен каждый».

Поэтому именно проведение информационно-разъяснительной работы сейчас должно быть под постоянным вниманием.

Это не означает, что информационно-разъяснительную работу должны вести только работники органов статистики, уполномоченный по вопросам переписи населения. Информировать население, разъяснять значение переписи, убеждать людей принять в ней участие и полно ответить на все вопросы переписных листов могут все члены комиссии, представители сельских администраций, руководители хозяйств и другие.

Комиссией по подготовке и проведению ВПН-2010 на территории района утвержден План информационно-разъяснительной работы среди населения по вопросам предстоящей переписи. Реализация данного плана уже началась. Созданы информационные группы для освещения вопросов переписи населения, широко используется районная газета «Тан». В 2009 году вопросы о целях и задачах ВПН-2010г, о ходе подготовки освещались в 6 номерах районной газеты, в 2010 году вышли 2 публикации. Эти публикации в основном были подготовлены уполномоченной по вопросам ВПН-2010.

Сейчас необходимо акцентировать внимание людей на том, когда состоится перепись. Население района должно быть хорошо осведомлено, что переписчик придет к ним в дом только в период с 14 по 25 октября, а не раньше. В дальнейшем население будет информироваться и о программе переписи, вопросах, содержащихся в переписных листах.

Перед самой переписью актуальной будет информация о местах размещения переписных и инструкторских участков, номерах телефонов «горячей линии» и т.д.

Хотя сила воздействия прессы велика, не надо забывать, что живое общение эффективнее. За этот год предстоит разъяснять людям, чтобы они не боялись открывать дверь переписчикам, давали полные и достоверные ответы и не боялись, что предоставленная информация может быть использована против них. Средствам массовой

информации и всем заинтересованным службам необходимо довести до граждан, что все сведения, собранные в ходе переписи населения, строго конфиденциальны и анонимны – в бланке нет вопроса о фамилии и имени респондента, что они необходимы для получения обобщенной информации о населении для принятия на государственном уровне решений, на улучшение жизни самих же граждан.

Для проведения информационно-разъяснительной работы созданы информационные группы. Для освещения вопросов переписи населения нужно широко использовать все массовые мероприятия: культурно-массовые, спортивные, совещания, семинары. Членам информационных групп необходимо в первую очередь вести разъяснительную работу у себя в коллективе.

Отделу образования необходимо проводить разъяснительную работу о необходимости участия в переписи в школах, на родительских собраниях. В школах, в профессиональном училище, в сельских администрациях необходимо оформить информационные стенды о Всероссийской переписи населения. На стендах должны найти отражения демографические показатели района от переписи к переписи, показатели каждого населенного пункта на местах.

**ФОТО-МОМЕНТЫ ПОДГОТОВКИ К ВСЕРОССИЙСКОЙ ПЕРЕПИСИ
НАСЕЛЕНИЯ 2010 ГОДА НА ТЕРРИТОРИИ МР БУРЗЯНСКИЙ РАЙОН**



Главный специалист-эксперт Бурзянского подразделения госстатистики Яхин. Р.С.

Уполномоченный по вопросам ВПН-2010 в Бурзянском р-не Кулдавлетова Р.Г.





Экономист по вопросам ВПН-2010 в
Бурзянском р-не Хакимова А.Р.



Рабочие моменты подготовки к ВПН-2010.
в Бурзянском р-не, февраль 2010г.



Совещание в Администрации МР Бурзянского р-на.
Выступление заместителя руководителя Башкортостанстата Гатауллина Р.Ш.



Заседание Комиссии по подготовке и проведению ВПН-2010 на территории МР Бурзянский район. Глава Администрации – Председатель Комиссии И.Ф.Зарипов




Заседание Комиссии по подготовке и проведению ВПН-2010 на территории МР Бурзянский район. Выступление начальник отделения УФМС в Бурзянском районе Галиева О.М.



Подразделение госстатистики в Бурзянском районе. Информационный стенд, посвященный Всероссийской переписи населения 2010 года





ВСЕРОССИЙСКАЯ
ПЕРЕПИСЬ НАСЕЛЕНИЯ

Исәп алыу якынлаша

Бөтә Рәсәй халык исәбен алыу, 2010 йылдың 14 октябренән 25 октябренә тиклем үткәрелә. Уға тиклем 260 көндән дә әзәрәк вахыт халды. Был мәһим сараны үткәрәүгә әзәрлек интенсия башкысына өттө. Календарь планына ярашлы, халык исәбен алыуы әзәрләү һәм үткәрәү буйынса райондың ойштороу планы төзөлде. Ойштороу планы – халык исәбен алыуы үткәрәү һәм уның һөҙмәтләрен әшкәртеү өсөн нигез булып торған документ.

Райондың һәм һәр ауылдың биләмәһө, бер исәп алыуына тура килгән уртаса норманан сығып, исәп, инструкторлык, исәп алыу участкаларына бүленде. Ауылдарҙа 42 исәп участкаһы төзөлде, һәр исәп участкаһында бер исәп алыуы эшләйәсәк. Уларға уртаса 400-әр самаһы кеше тура килә. Районда исәп участкаларында халык һаны 346-нан 509 кешегә тиклем тура килә. Был ауылдарҙағы кеше һанына бәйлә. Исәп участкалары инструкторлык участкаларына берләшә, улардың һаны 10: Кыпсаҡ, Асҡар, Кейекбай, Байназар, Иске Монастир ауыл Советтары биләмәләрендә һәм Иске Собханғолда. Уларға мебелдәре, бәйләнеш средстволары булған биналар бүләү көрәк буласаҡ.

Иске Собханғолда – 2, Байназарҙа 1 исәп алыу участкаһы ойшторолған. Уртаса бер исәп алыу участкаһына 5549 кеше тура килә.

Шулай итеп, исәп алыуға районда 71 вахытлы исәп алыу хеҙмәткәре йәлеп ителәсәк. Исәп алыу хеҙмәткәрҙәре контингенты, нигеҙҙә, 2002 йылда үткән Бөтә Рәсәй халык исәбен алыуҙа катнашыусылар исәбенән һәм мәшғүл булмаған халык исәбенән төзөлгән. Пенсияһарға ла аҡса эшләп алыу мөмкинлегә бирергә мөмкин. Бынан тыш, исәп алыу персоналын укытыу, шулай ук халык араһында мәғлүмәт-аңлатыу эштәре алып барыу бурысы тора.

Р. ҒОЛДӘУЛӘТОВА,
Берйән районныңда халык исәбен алыу мәсьәләләре буйынса өкәил.

Бөтә Рәсәй халык иҫәбен алыуға әзерлек эштәре дауам итә

Дәүләт статистикаһы Федераль хеҙмәтенең Башҡортостан Республикаһы буйынса терри-торналь органы 2010 йылдың октябрь айында үтәсәк Бөтә Рәсәй халык иҫәбен алыуы үткәрәүгә әзерлек буйынса эштәрҙе дауам итә. Ул “Бөтә Рәсәй халык иҫәбен алыу тураһында” Федераль закон нигеҙендә үткәрелә. 2009 йылдың 20 ноябрендә Дәүләт Думаһы хөкүмәт тарафынан иңдерелгән “Бөтә Рәсәй халык иҫәбен алыу тураһында” Фе-дераль законға үзгәрештәр иңдерәү тураһында” закон проектын икенсе һәм өсөнсө уҡыуға қабул итте. Ул 25 ноябрҙә Федерация Советы тарафы-нан хупланды.

Халык иҫәбен алыу тураһында законға коррективка кәрәклеген 2002 йылда үткән Бөтә Рәсәй халык иҫәбен алыу практикаһы күрһәттә. Шулай уҡ законда ил кануниәтендәге үзгәрештәргә иҫәпкә алыу кәрәк ине. Йәнә иҫәп алыу барышында алынған мәғлүмәттән сифатына заманса, шул иҫәптән халык-ара талаптарҙы иҫәпкә алып, халык тураһында белешмәләр иҫемлеген арттырыу фарызлығы тыуы.

Яңы закон Бөтә Рәсәй халык иҫәбен алыуы үткәрәү һәм ойштороу

процедураһын камиллаштырыуға йүнәлтелгән. Ул дәүләт вла-сы органдарының, урындағы үзидаралыҡ органдарының һәм халыҡ тураһында белешмәләр алыуға йәлеп ителгән кешеләрҙең бурыстарын һәм хокуктарын аныҡлай һәм үзгәртә, шулай уҡ иҫәп алыусыларҙың алынған мәғлүмәттән конфиденциаллығын һаҡлауға хокуктарын гарантиялай.

Үзгәрештәр иҫәп алыу бары-шында мәғлүмәт йыйыу ысулы на ла қағылды. Элекке һәм иҫәп алыуың төп ысулы булған халыктан һорашып, өйҙәргә йөрөп мәғлүмәттәр тултырыу менән бер рәттән, хәҙер, кануниәт тарафынан каралған мөмкинлек буйынса, халыҡ үзе лә иҫәп алыу қағыҙҙарын тултырырға хокукты. Айырым осрактарҙа РФ Хөкүмәте тарафынан билдәләнгән тәртиптәргә кешенең енесе һәм тыуыу ваҡыты тураһында админи-стратив сығанактарҙан белешмәләр алыу рәхсәт ителә. Нигеҙҙә, бындай белешмәләр иҫәп алыу ваҡытында булмаған кешеләргә қағыла. Был мәғлүмәттәр һәр ауыл буйынса күпме кеше йәшәүе тураһында белешмә алыу һәм уларҙың енес, йәш тәғәйенләнеше буйынса

билдәләнешә өсөн кәрәк. Сөнки был мәғлүмәттәр бөтә кимәл бюджетты булдырыу өсөн төп күрһәткестәр булып тора.

Бөтә Рәсәй халык иҫәбен алыу һөҙөмтәләре Рәсәй халкының һаны һәм структураһы тураһында феде-раль мәғлүмәт ресурстарына төп сығанаҡ. Иҫәп алыу барышында халықтың ил буйлап тәғәйенләнеше, социаль-иҡтисади хәле, милли һәм тел составы, белем кимәле тураһында тулы мәғлүмәт алына.

Бынан алдағы халык иҫәбен алыу 2002 йылда үтте, унда алынған мәғлүмәттәр нигеҙендә Рәсәй Федерацияһының социаль-иҡтисади үсеш программаһы һәм күзаллауҙар эшләнде. 2010 йылда үтәсәк халык иҫәбен алыу дәүләттең теге йәки был максатлы программаларының, милли проекттарҙың күпмегә эф-фектлы булыуы, шулай уҡ уларҙың бурыстары дөрөҫ куйылғанмы һәм улар үз максатына ирешкәнме икәнлегә хақында ла һығымта яһарға мөмкинлек бирәсәк. Бынан тыш, донъя практикаһы күрһәтеүенсә, халыҡ иҫәп алыу һөҙөмтәләрен бик ҡыҙыҡһынып өйрәнә. Йәмғиәт билдәле бер ваҡыт арауығында үҙенең “портретын” күрергә теләй:

ул кайһы яҡка хәрәкәт итә, байыраҡ һәм гилемләре, мәҙәниәтләре бу-лып киттеме һ.б. Элекке һәм буласаҡ халыҡ иҫәбен алыу мәғлүмәттәрен сағыштырып карау социаль һәм иҡтисади өлкәләргә хөкүмәт өсөн төрлө кәрәкле карарҙар қабул итеүгә лә нигеҙ булып тора.

Донъяның күп илдәренең, шул иҫәптән Рәсәйҙә иҡтисади хәленә кире йогонто яһаған финан-иҡтисад көрсөгө бюджетты кайтанан карау һәм байтаҡ сығымдарҙы ҡысқартыу фарызлығына килтерҙе. Сер түгел, шул сәбәп аркаһында беҙҙең дәүләт етәкселегә кимәлдә халыҡ иҫәбен алыуы һунғаратҡа күсерәү мәсьәләһе тикшерелде. Үлсәүҙең бер яғында баһаһыҙ мәғлүмәт алыу, шул нигеҙҙә күп кенә иҡтисади проблемаларҙы хәл итеү, икенсе яғында — халыҡ иҫәбен алыуы әзерләү һәм үткәрәү өсөн кәрәк булған средстволар. Иҫәп алыу барышында алынған мәғлүмәттәр бюджетты планлаштырыу, оҙайлы мөзгәткә иҫәнләнгән проекттар эшләү һәм социаль-иҡтисади сәйәсәт булдырыу өсөн кәрәк. Ә бизнеска — етештерәү көстәренең сифатын һәм күләмен аныҡлау, шу-лай уҡ кулланыу базарын өйрөнөү

өсөн.

Әлеге ваҡытта районда Бөтә Рәсәй халыҡ иҫәбен алыуға әзерлек буйын-са бик зур эштәр эшләнде: өйҙәрҙең иҫемлегә төзөлдө, шул өйҙәрҙә даими йәшәгән кешеләрҙең иҫем-шәрифтәре аныҡланды, урындарҙа иҫәп алыуы үткәрәү пландары төзөлдө. Халыҡ иҫәбенән сығып, бөтә ауылдарҙа ла иҫәпләү участ-калары, иҫәп алыу, инструкторлык участкалары, уларҙың тәғәйен урынлашыу урындары, шулай уҡ ваҡытлыса иҫәп алыу персоналының һаны билдәләнде. Алдан күзаллауҙар буйынса, халыҡ иҫәбен алыуға рай-онда 71 кеше катнашасак.

Бөтә Рәсәй халыҡ иҫәбен алыу мәсьәләләре менән ҡыҙыҡһыныусылар өсөн Интернет-та “2010 йылда Бөтә Рәсәй халыҡ иҫәбен алыу” тигән махсус портал асылды. Сайттың адресы - www.perepis-2010.ru.

**“Башҡортостанстат”
материалдарын файҙаланып,
халыҡ иҫәбен алыу мәсьәләләре
буйынса Бөрйән районындағы
уполномоченный
Р. КОЛДӘУЛӘТОВА әҙерләне.**



ПОДГОТОВКА К ПРОВЕДЕНИЮ ВСЕРОССИЙСКОЙ ПЕРЕПИСИ НАСЕЛЕНИЯ 2010 ГОДА НА ТЕРРИТОРИИ МР КАРМАСКАЛИНСКИЙ РАЙОН

Муниципальный район Кармаскалинский район

В далекое прошлое уходит история деревень и сел, расположенных на территории Кармаскалинского района. Прекрасные природные условия этих мест: плодородная земля, обширные пастбища, большие водоемы, окруженные дремучими лесами – все это издавна привлекало внимание людей, и они охотно здесь селились.

Первыми обитателями этой земли были башкирские племена. В XV-XVI вв. они начали от кочевого образа жизни переходить к оседлости и создавать небольшие населенные пункты. Так образовались деревни Алайгир, Ибрагим, Мукай, Кулляр, Бишаул-Унгар, Малай, Мурсяк, Тазлар, Верхний Тюкунь, Старый Муса и другие. Позднее эти земли облюбовали и представители других народов – татары, русские, чувашы, мордва.

Населенные пункты нынешнего Кармаскалинского района возникли на башкирских вотчинных землях Дыуан-Табын, Кесе-Табын, Бишул-Табын, Юмран-Табын, Курпес-Табынской волостей, образованных в результате деления здешней единой Табынской волости в 1676г. Все они в прошлом находились в составе Стерлитамакского и Уфимского уездов, а башкирские деревни, кроме того, в первой половине XIXв. подчинялись двум кантонам — 7-му (Стерлитамакский уезд) и 8-му (Уфимский уезд). Говоря о ранних населенных пунктах района, следует отметить, что названия и история их неизвестны. Многие из башкирских деревень были уничтожены карателями в ходе подавления башкирских восстаний в первой половине XVIII века. Нам сегодня неизвестны деревни Сат, Каран, Мечетлино, Байряк, Култаево, Зиякуль, Ильчигулово, показанные на карте 1786г.

Нынешний райцентр – село Кармаскалы было основано в 1758г. Известно, что в тот год пятнадцать семей из деревни Бураево Бирского уезда по приглашению жителей деревни Карламан расселились на условиях аренды по берегам двух тогда еще полноводных рек

Карламан и Кармаскалы вблизи большого и красивого озера Саз-Куль. Удобное местоположение способствовало тому, что село росло значительно быстрее других населенных пунктов. К 1800г. в Кармаскалах было уже 59 дворов с общим числом жителей 360 человек.

После 1870г. приток населения происходил в основном за счет русских и украинцев. Например, с 1870г. по 1896г. в Дуван-Табынскую волость переселились и организовали 12 населенных пунктов из 278 хозяйств люди из Вятской, Симбирской, Смоленской и других губерний. Население их составляло 1965 человек.

К началу XX века территория, на которой в данное время расположен район, была в основном освоена, и «свободных» земель оставалось меньше. В 1913г. на территории района было 103 населенных пункта, из них башкирских 28, татарских 23, русских и украинских 45, чувашских 5 и мордовских 2. Насчитывалось 9831 хозяйство с населением 55238 человек. С 1870 по 1913 гг. численность населения района увеличилась больше чем в два раза.

Население района в основном занималось сельским хозяйством. Важнейшими культурами в земледелии были рожь, овес, просо и гречиха. Хлеб выращивали, прежде всего, для своих потребностей, частично для продажи. Кроме земледелия, население промышленно охотой и рыбной ловлей. В лесах водились пушные звери, а в реках и озерах – рыба и водоплавающая птица.

Позднее в Кармаскалах, Бузовьязах, Биштяках (Шаймуратово) и в некоторых других деревнях отдельные крестьяне занимались кустарным ремеслом: изготовлением кирпича, выделкой овчин, сапожным, кузнечным, столярным и плотничьим делами.

Постепенно развивается и торговля. В начале XIX столетия сначала в Кармаскалах, затем в Бузовьязах, Биштяках, Старо-Шареево открываются базары, где происходит купля и продажа продуктов земледелия и кустарных изделий. Только в Кармаскалах было 24 торговца промтоварами, 20-30 человек занимались скупкой и перепродажей скота, также торговлей мясом, 15 – продажей муки, 10 – скупкой кожсырья.

Появляются крупные купцы-промышленники, которые строят предприятия, организуют торговые заведения. Например, в д.Кармаскалы известные купцы Рахманкуловы построили крупяно-вальцевую мельницу, хлебные склады и пристань на р.Белой, откуда баржами отправляли скупленный хлеб в Н.Новгород, Рыбинск и другие города. Основное население района – крестьяне – жили в бедности и нищете.

До революции очень низкой была оснащенность крестьянских хозяйств сельскохозяйственной техникой. Например, в 1895г. в д.Кармаскалы (более чем на 600 хозяйств) было две конные молотилки, 15 веялок и 2 сортировки. Основными орудиями сельскохозяйственного производства были конный плуг, или соха, деревянная борона. Тяжело отразились на положении крестьян русско-японская и первая мировая войны. Из одной только д.Кармаскалы в русско-японской войне приняло участие 140 человек, большинство из них не вернулось.

В августе 1923г. происходит укрупнение волостей. В состав Кармаскалинской волости вливаются Дуван-Табынская из Стерлитамакского кантона, Биштякинская и Бишаул-Унгаровская из Уфимского кантона, и укрупненная волость входит в состав Уфимского кантона. По результатам Всесоюзной переписи населения 1926г. в районе насчитывалось 42534 человека, из них 9720 — башкиры, 13150 — татары, 4348 — мишары, 2182 — чуваша, 3040 — тептяре.

В 1927г. упраздняется Булгаковская волость и из нее переходят в Кармаскалинскую волость 27 деревень. В процессе совершенствования структуры органов власти важное значение имело районирование. 20 августа 1930г. постановлением Президиума Всероссийского Центрального Исполнительного Комитета «Об административном делении Автономной Башкирской Советской Социалистической Республики» волостное деление упраздняется. Кармаскалинская волость становится Кармаскалинским районом.

В 1935г. образуется Бузовьязовский район, в который из Кармаскалинского района переходят 38 деревень. В 1956г. Бузовьязовский район упраздняется, и из него в Кармаскалинский район передаются 44 деревни.

На сегодняшний день в составе района 122 сельских населенных пункта. Территория района занимает 175088 га. До 2008г. насчитывалось 18 сельских поселений, в 2008г. – их число сократилось за счет объединения 4 сельсоветов в 2 (Кабаковский и Сихонкинский сельсоветы – объединились в Кабаковский, Подлубовский и Бекетовский сельсоветы – были объединены в Подлубовский).

Литература

1. Башкортостан: Краткая энциклопедия. Уфа: Башкирская энциклопедия, 1996. – 672с.
2. Кармаскалинский район. Официальный и деловой Башкортостан. Каталог – справочник городов и сельских районов 1998-1999 гг. Уфа, 1998.
3. Краткий очерк истории Кармаскалинского района Башкирской АССР. На правах рукописи. Кармаскалы, 1970.
4. Население Башкортостана: XIX-XXI века: статистический сборник / Территориальный орган Федеральной службы государственной статистики по Республике Башкортостан. – Уфа: Китап, 2008. – 438 с.: ил.

Демографические показатели Кармаскалинского района

На 1 января 2009г. в Кармаскалинском районе проживало 52194 человека. Район продолжает оставаться одним из многочисленных районов и относится к числу районов с высокой плотностью населения (более 30 чел. на кв/км).

Распределение населения по полу (по данным переписей населения, человек)

Год	Все население	мужчины	женщины
1939	47644	22592	25052
1959	55443	24747	30696
1970	57183	25532	31651
1979	49849	22717	27132
1989	45680	21291	24389
2002	54585	26136	28449
2009 ¹	52194	24946	27248
2010 ²	51974	х	х

Численность населения от переписи до переписи претерпевала некоторые изменения,

¹ На 1 января

² На 1 января, по предварительным данным

а в целом росла, если в 1939г. она составляла 47,6 тыс. человек, то в момент переписи 2002г. насчитывалось 54,6 тыс. человек. Однако после этого времени началось постепенное сокращение числа жителей. По предварительной оценке на 1 января 2010 в районе проживает – 52,0 тыс. человек.

Естественное движение населения в Кармаскалинском районе

	1990	1995	2000	2005	2006	2007	2008	2009
Родилось	774	557	561	585	543	700	731	689
Умерло	566	702	634	793	753	742	740	699
В том числе в возрасте до 1 года	18	11	6	5	5	11	13	4
Естественный прирост (убыль)	208	-145	-73	-208	-210	-42	-9	-10
Зарегистрировано браков	492	389	329	400	380	452	379	433
Разводов	66	143	129	160	145	185	176	206

В районе наблюдается естественная убыль, что является основной причиной снижения численности населения, а также число выбывших по району в основном превышает число прибывших.

Механическое движение населения Кармаскалинского района

	1995	2000	2005	2006	2007	2008	2009
Прибыло	999	441	607	748	774	988	701
Убыло	973	973	753	713	956	975	852
Миграционный прирост (убыль)	+26	-532	-146	+35	-182	+13	-151

Информация о ходе подготовки к проведению ВПН-2010 на территории МР Кармаскалинский район

Вопросы подготовки к проведению Всероссийской переписи населения 2010 года являются одним из важных направлений деятельности администрации муниципального района Кармаскалинский район. Для своевременного выполнения комплекса работ проводится организационная работа.

В муниципальном районе Кармаскалинский район в рамках подготовки к ВПН-2010 проделана следующая организационная работа:

- Постановлением главы администрации муниципального района №1020 от 2 сентября 2008 года «О подготовке к Всероссийской переписи населения 2010 года на территории муниципального района Кармаскалинский район» создана **Комиссия при администрации муниципального района по подготовке и проведению Всероссийской переписи населения 2010 года на территории МР Кармаскалинский район** (в нее вошли 23 человека). Также утверждено Положение о районной комиссии.

- Постановлением главы администрации муниципального района Кармаскалинский район №353 от 14 апреля 2009 года «О плане первоочередных мероприятий по подготовке к Всероссийской переписи населения 2010 года на территории муниципального района Кармаскалинский район» утвержден план мероприятий.

Проведены 3 заседания районной комиссии, на которых утверждены: распределение обязанностей между членами районной комиссии, план информационно-разъяснительной работы среди населения, подведены итоги по упорядочению адресного хозяйства в населенных пунктах, рассмотрен организационный план проведения ВПН-2010 на территории муниципального района Кармаскалинский район и др.

Распоряжением администрации муниципального района №105 от 2 июня 2008 года «О проведении сплошной ревизии адресного хозяйства в населенных пунктах района» была организована **работа по проверке ведения адресного хозяйства**. По результатам проведенной работы выявлена необходимость замены или обновления аншлагов улиц (1857 ед.) и указателей с номерами домов (9586 ед.) общим количеством 11443 ед. в 113 населенных пунктах.

Работа по упорядочению названий улиц, установке недостающих и замене устаревших указателей с названиями улиц, номеров домов и квартир должна была быть завершена к 1 июля 2009 года. Сельские советы активно занимались решением этого вопроса и в большинстве своем завершили ее к указанному сроку. За период подготовительных работ в совокупности было установлено 1366 аншлагов и 8566 номерных знаков домов. Так, исходя из потребностей, трем сельским советам были выделены дополнительные денежные средства из районного бюджета (Савалеевский, Камышлинский и Прибельский) на общую сумму 83,8 тыс.рублей.

Также среди первоочередных задач для Отдела государственной статистики являлось **уточнение перечня и границ административно-территориальных единиц и муниципальных образований района**.

Работа по составлению предварительного списка и последующее его дополнение данными о характеристиках домов и строений проводилось уполномоченным по вопросам переписи в Кармаскалинском районе.

Надо отметить, ведение книг похозяйственного учета во всех 16 поселениях автоматизировано (в 15 сельских поселениях – похозяйственный учет велся в программном обеспечении по версии 1.6; в Кабаковском поселении – по другой программе). На сегодняшний день во всех сельсоветах установлена новая версия программы Похозяйственного учета 1.7., предусматривающая отдельный раздел «список для переписи населения», который в значительной степени облегчил выполнение работы по формированию базы адресов домов по всем населенным пунктам района. Информация из похозяйственного учета в электронном варианте далее дополнялась недостающими данными (код Терсон населенного пункта, номер квартала, статус дома, примечание), вводились необходимые исправления. Также сельсоветами были подготовлены списки нежилых зданий, которые также были введены в общий список адресов домов.

В июле-августе 2009 года специально подобранными регистраторами была проведена **работа по уточнению списков домов**, а также **уточнение картографического материала** непосредственно в полевых условиях (было привлечено 24 регистратора).

Регистраторы приступили к работе вовремя, хотя многие справились ранее намеченного срока сдачи выполненных работ. Вопросы, возникшие у некоторых регистраторов в процессе работы, в основном касались населенных пунктов с небольшой численностью населения в связи с отсутствием на домах номерных знаков. А жители, особенно в пожилом возрасте, не всегда могли назвать свой правильный адрес.

Для правильной организации переписи населения и обеспечения полноты учета населения при ее проведении разработан **организационный план проведения Всероссийской переписи населения 2010 года на территории МР Кармаскалинский район**. В соответствии с Календарным планом работ по подготовке и проведению ВПН-2010 года оргплан по району был сдан 22 января 2010 в Башкортостанстат. Он был признан качественным и рекомендован к утверждению. Исходя из численности постоянного населения по итогам составления списков по Кармаскалинскому району и средних норм нагрузки на участки, сформировано 130 счетных, 33 инструкторских, 8 переписных участков. Количество временных переписных работников на период проведения переписи населения на территории Кармаскалинского района составляет 216 человек.

Особенностью района является неравномерное распределение населения на территории. Такие крупные населенные пункты, как Кармаскалы, Кабаково, Улукулево, Прибельский имеют высокую плотность населения, в то время как с южной стороны расположены малочисленные деревни на большом расстоянии друг от друга, что отражается на результатах переписного районирования.

Учитывая сжатые сроки, отведенные на прием и оформление временных работников, работа по подбору кандидатур на различные категории переписного персонала уже ведется. На данном этапе фиксируются все обращения претендентов, ведется учет поступающих предложений, записываются контактные телефоны.

По подбору и выделению помещений для работы:

- выделено помещение для размещения уполномоченного по вопросам переписи. Имеются мебель, телефон, необходимые канцелярские принадлежности;
- подобраны помещения для размещения переписных участков. Все они в срок будут оборудованы необходимой мебелью и телефонной связью.

Информационно-разъяснительная работа занимает очень важное место и играет особую роль на всех стадиях и этапах реализации такого крупного общенационального проекта как перепись населения. Опыт свидетельствует о том, что ее успех в значительной степени зависит от уровня информированности населения об этом событии и готовности участвовать в нем. В районе эта работа ведется на должном уровне, все новости и итоги проделанных работ своевременно освещаются в местной прессе. Всего за период подготовительных работ было опубликовано 9 статей.

Успех предстоящей переписи во многом зависит от активности населения, его информированности и убежденности в необходимости своего добровольного участия в ней. Поэтому в нашем районе особое внимание уделяется информационно-разъяснительной работе среди населения. С начала 2010 года в районной газете «Кармаскалинская новь» были опубликована 1 статья - «Внесены новшества» (интервью с начальником ОГС в Кармаскалинском районе Ахмадуллиной Р.З.) В ней были подробно освещены изменения, внесенные в законодательство, касающиеся переписи. Также предоставлены к публикации еще две статьи: «А.П.Чехов – великий русский переписчик» (историческая справка, по материалам Башкортостанстата) и «Добро пожаловать на сайт». Под названием «Обсуждены важные вопросы» в районной газете №18 от 13 февраля 2010 года была опубликована информация о ходе заседания комиссии

В феврале текущего года начальник ОГС в Кармаскалинском районе Ахмадуллина Р.З. приняла участие на сессии СП Сахаевский сельского совета, где рассматривались вопросы о подготовке к проведению ВПН-2010 на территории данного СП.

На официальном сайте района размещены два баннера с ссылками на сайты www.bashstat.ru/perepis2010 и www.perepis-2010.ru.

Начальник ОГС в Кармаскалинском районе

Ахмадуллина Р.З.

Из истории проведения Всесоюзных переписей населения

*Газета “Колхозный путь” 1958г. №120 (1094) Кармаскалинский р-н
Статья под редакцией Н.К.Андреева*

Всесоюзная перепись населения – дело всей общественности

Совет Министров СССР принял постановление, о проведении с 15 января 1959 года Всесоюзной переписи населения. Предстоящая перепись будет иметь большое политическое и народнохозяйственное значение. В ее итогах найдут яркое отражение всемирно-исторические успехи, достигнутые советским народом под руководством коммунистической партии.

В период переписи на каждого человека будет заполнен переписной лист, который содержит пятнадцать показателей, дающих всестороннюю характеристику.

Успех переписи будет зависеть от своевременного и качественного проведения подготовительных мероприятий. Первый этап подготовительных мероприятий уже осуществлен: разработан организационный план, проведено уточнение границ сельских Советов и населенных пунктов и т. д.

Однако второй этап подготовительных работ идет крайне неудовлетворительно, особенно организационно-массовая и разъяснительная работа среди населения о целях и задачах предстоящей переписи.

До начала переписи осталось немного времени. Между тем наши местные органы власти, партийные организации, занимаясь чисто хозяйственными вопросами, мало уделяют внимания этому важному государственному мероприятию. Массово-разъяснительная работа среди населения о целях и задачах переписи почти отсутствует, до сих пор не организованы комиссии содействия переписи в колхозах, организациях, предприятиях и учреждениях. Полностью не подобраны кадры для проведения переписи, а их надо подобрать и обучить более 160 человек.

Кадры по проведению переписи должны комплектоваться из числа наиболее подготовленных работников преподавательского состава школ, работников учреждений и предприятий, совхоза, РТС, колхозов и других организаций.

Причем необходимо учесть, что лица, которые будут привлечены для участия в переписи, освобождаются от работы на следующие сроки: счетчики на 19 рабочих дней, инструкторы-контролеры на 31 рабочий день. Для привлеченных к проведению переписи помимо основной зарплаты устанавливается дополнительная единовременная оплата в размере 200 – 400 рублей.

В соответствии с Постановлениями Совета Министров СССР от 5 мая 1958 года № 480, Башкирской АССР от 30 июня 1958 года и решением исполкома райсовета от 11 августа 1958 года колхозы, РТС и совхозы лиц, привлеченных к переписи населения, обязаны обеспечить средствами передвижения.

Исполкомы сельских Советов должны предоставить переписным отделам, инструкторским участкам на период выполнения подготовительных работ и проведения переписи помещения для работы и хранения материалов.

В период подготовки и проведения переписи, лицам, связанным с переписью, предоставляется внеочередное пользование связью для переговоров с отделами, участками и инспектурой ЦСУ.

Долг партийных, комсомольских и профсоюзных организаций – обсудить на собраниях, комитетах вопросы подготовки и проведения переписи, наметить конкретные

мероприятия по участию в ней коммунистов, комсомольцев и всех трудящихся, развернуть широкую массово-разъяснительную работу среди населения.

Хорошо было бы, если бы в ближайшее время провести совещание агитаторов, руководителей учреждений культуры, желательно с участием секретарей первичных организаций, где обсудить вопросы подготовки и проведения переписи. Желательно также открыть в районной газете уголок для ответов на вопросы читателей по содержанию вопросов переписного листа.

Дело переписи, указывал В. И. Ленин в 1920 году, не ведомственное дело, а дело республики, дело всех советских учреждений.

Нет сомнения, что предстоящая перепись населения, имеющая огромное государственное значение, при активном участии партийных, советских, профсоюзных и комсомольских организаций в районе будет проведена организованно и успешно.

Н.Ш. Назыров, начальник инспектуры ЦСУ БАССР в Кармаскалинском р-не, участник Всесоюзных переписей населения 1959, 1970гг.



Персонал Всесоюзной переписи населения 1970 года в Кармаскалинском р-не, декабрь 1969г., Н.Ш.Назыров в центре



Почетная грамота и Свидетельство о внесении в Книгу почета ЦСУ РСФСР Н.Ш.Назырова

ПРОТОКОЛ №4
заседания комиссии по подготовке и проведению Всероссийской переписи населения 2010 года на территории МР Кармаскалинский район

11 февраля 2010 года

Малый зал администрации муниципального района

Присутствуют:

Глава администрации МР Кармаскалинский район Сафин И.Б., члены комиссии по подготовке и проведению Всероссийской переписи населения 2010 года — 21 человек, главы и управделами администраций сельских поселений.

ПОВЕСТКА ДНЯ

1. Информация председателя комиссии, заместителя главы администрации муниципального района Гайфуллина А.М. о кадровой работе и подборе помещений в рамках ВПН-2010 на территории Кармаскалинского района.

2. Подведение итогов по упорядочению адресного хозяйства в населенных пунктах – заместитель председателя комиссии, начальник отдела государственной статистики в Кармаскалинском районе Ахмадуллина Р.З.

3. Назначение кураторов по подготовке и проведению ВПН-2010 года в сельских поселениях – председатель комиссии, заместитель главы администрации муниципального района Гайфуллин А.М.

Заседание открыл глава администрации муниципального района Кармаскалинский район Сафин И.Б. Он рассказал об изменениях, внесенных в Федеральный закон «О Всероссийской переписи населения». Проинформировал членов комиссии о ходе работ по подготовке к проведению Всероссийской переписи населения 2010 года в районе, о сроках проведения переписи. Проанализировал прошедшие этапы подготовительных работ, озвучил предстоящие задачи и задачи на текущий период. Также глава администрации сделал акцент на своевременность подготовительных мероприятий, ведь до момента проведения переписи остались считанные месяцы.

1 По *первому вопросу* председатель комиссии, заместитель главы администрации Гайфуллин А.М. озвучил важнейшее направление среди мероприятий по подготовке к ВПН-2010 – кадровую работу. Было названо конкретное количество временных переписных работников по сельским поселениям, работа по подбору которых должна начаться уже сегодня. Были озвучены сроки обучения и приема на работу временного переписного персонала. Также Гайфуллин А.М. подробно остановился на вопросе подбора помещений для переписного персонала: было конкретизировано их количество по сельсоветам, названы сроки решения данного вопроса.

РЕШИЛИ:

Информацию заместителя главы администрации муниципального района А.М.Гайфуллина о кадровой работе и подборе помещений в рамках ВПН 2010 на территории Кармаскалинского района принять к сведению, продолжить работу по подбору

кадров. Администрациям сельских советов – решить вопрос по выделению помещений для временного переписного персонала в указанный срок.

2. По *второму вопросу* была заслушана информация начальника ОГС в Кармаскалинском районе Ахмадуллиной Р.З. Она сообщила об итогах работы по упорядочению адресного хозяйства в населенных пунктах, назвала те сельсоветы, которые активно занимались решением поставленных задач и завершили работу в срок. Также были названы сельсоветы, работа которых в данном направлении признана неудовлетворительной. Было объявлено о том, что с февраля текущего года будут осуществляться рейды по проверке исполнения данного пункта плана первоочередных мероприятий по подготовке к ВПН 2010 года.

РЕШИЛИ:

Информацию об итогах по упорядочению адресного хозяйства в населенных пунктах принять к сведению. Администрациям сельских советов завершить работу в данном направлении в кратчайшие сроки и доложить об этом уполномоченному по вопросам переписи.

1. По *третьему вопросу* Гайфуллин А.М. озвучил список членов комиссии по подготовке и проведению ВПН 2010 на территории Кармаскалинского района, курирующих вопросы подготовки и проведения Всероссийской переписи населения 2010 года в сельских поселениях. По его словам кураторы должны будут осуществлять постоянный контроль за выполнением в курируемых территориях мероприятий по ВПН-2010 и оказывать необходимую помощь. Это необходимо для эффективной и результативной работы.

РЕШИЛИ:

Данный вариант разделения территорий принять к исполнению, в дальнейшем членам комиссии вести контроль над ходом подготовительных работ в сельских поселениях.

Результаты проведенного заседания комиссии по подготовке к проведению ВПН 2010 года опубликовать в районных газетах «Кармаскалинская новь», «Узень», «Даира».

Председатель комиссии по подготовке
и проведению ВПН-2010 на территории
МР Кармаскалинский район

А.М. Гайфуллин

Секретарь комиссии

Р.Ф. Хаматгалимова

**Выступление председателя комиссии по подготовке и проведению ВПН 2010
на территории МР Кармаскалинский район Гайфуллина А.М. на заседании
Кадровая работа и подбор помещений в рамках ВПН 2010
на территории Кармаскалинского района**

Одной из основных и самых важных направлений среди мероприятий по подготовке к ВПН-2010 года является кадровая работа. Учитывая сжатые сроки, отведенные на прием и оформление временных работников, работа по определению кандидатур должна начаться уже сегодня. Ведь от тщательно подобранного персонала во многом зависит успех предстоящего мероприятия. К работе в первую очередь должны быть привлечены добросовестные, компетентные, ответственные, разговорчивые, открытые люди. Большая часть финансирования переписи идет на оплату временного переписного персонала. В целом по республике предстоит подбор, обучение, прием, обеспечение качественной и результативной работы почти 18 тысяч человек.

В текущем году нам предстоит решить важнейшую задачу – подобрать и обучить временный переписной персонал. Количество временных переписных работников на период проведения переписи населения на территории Кармаскалинского района составляет 216 человек – это 146 переписчиков счетных и стационарных участков, 33 инструктора, 8 заведующих переписными участками, 29 человек – резерв.

Небольшой опыт перед массовым приемом переписного персонала принес этап работы с регистраторами в августе 2009 года. Всего по району было привлечено 24 регистратора. В целом он пройден неплохо.

На сегодняшний день организационный план по району составлен, территории всех участков известны. Следовательно, начинать подбирать кадры с учетом места жительства потенциальных переписчиков уже можно.

Несмотря на то, что особых профессиональных требований к претендентам не предъявляется, безусловно, необходимыми качествами являются ответственность, умение расположить к себе респондента, мобильность, способность за короткие сроки усвоить немалый методический материал.

Необходимое внимание следует уделить личным документам кандидатов. Не должно быть никаких расхождений в данных. Если же они присутствуют необходимо проследить, чтобы человек привел в порядок свои документы в ближайшее время.

Нормативные документы по кадрам пока не утверждены, но в качестве предварительной информации можно сказать, что:

- заведующие переписными участками будут привлекаться на 60 дней — с 13 сентября по 11 ноября, включая 4 дня обучения;
- инструктор будет работать 31 день — с 4 октября по 3 ноября, включая 4 дня обучения;
- переписчик принимается на работу на 22 дня — с 8 по 29 октября, из которых 4 дня он будет проходить обучение, 12 дней проводить опрос, и оставшиеся дни будут использованы для контрольного обхода и сдачи материалов.

Обучение кадров — вопрос особый. По предварительным данным обучение будет организовано в с.Кармаскалы. Заведующие переписными участками будут получать инструкции с 13 по 16 сентября, инструктора — с 4 по 7 октября, переписчики — с 8 по 10 октября. В дни учебы потребуется доставлять к месту учебы работников и увозить обратно. В связи с этим просим глав администрации сельских поселений заблаговременно обдумать эти вопросы.

Подготовка и подбор помещений — также очень ответственный момент подготовки к переписи. Помещения должны быть отапливаемыми, соответствующими пожарной безопасности, с хорошим освещением, связью, с условиями для хранения переписных документов. Общее количество помещений, необходимых для работы переписного персонала, по району — 25. Срок для подбора необходимых помещений — до 1 апреля.

Также следует продумать транспортное обеспечение переписчиков. Особенно если в составе участка несколько населенных пунктов.

Сельские советы также должны завести папки, в которых должна присутствовать вся документация, касающаяся Всероссийской переписи населения 2010 года на территории Кармаскалинского района.

Впереди плодотворная работа, от всех членов комиссии требуется активное участие, успех в любом деле достигается при хорошей подготовке.

Назначение кураторов в СП по подготовке и проведению ВПН 2010 года. Представители местной власти традиционно являлись активными помощниками при организации переписи населения. Органы местного самоуправления задействованы в проведении ряда важных работ по предстоящей переписи. Исходя из того, что подготовка к ВПН-2010 набирает обороты, сроки переписи приближаются и для того, чтобы работа по реализации первоочередных мероприятий шла по намеченному плану, мы предлагаем обязать каждого члена Комиссии взять под свой контроль 1,2 сельсовета. Кураторы должны будут осуществлять постоянный контроль за выполнением в курируемых территориях мероприятий по ВПН 2010 года и оказывать необходимую помощь. Это необходимо для эффективной и плодотворной работы.

ФОТО-МОМЕНТЫ ПОДГОТОВКИ К ВСЕРОССИЙСКОЙ ПЕРЕПИСИ НАСЕЛЕНИЯ 2010 ГОДА НА ТЕРРИТОРИИ МР КАРМАСКАЛИНСКИЙ РАЙОН

Представители Комиссии по подготовке и проведению ВПН-2010
на территории МР Кармаскалинский р-н



Заседание Комиссии по подготовке и проведению ВПН-2010 на территории
МР Кармаскалинский р-н. Выступление заместителя главы администрации по соци
Кармаскалинского р-на, председателя Комиссии Гайфуллина А.М



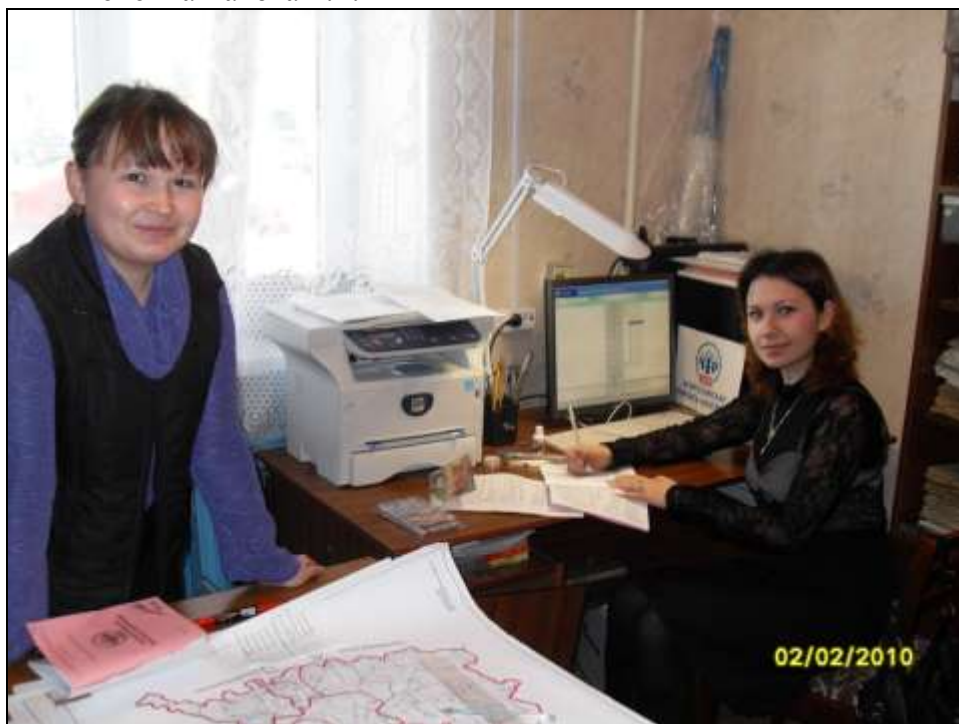
Заседание Комиссии по подготовке и проведению ВПН-2010 на территории МР Кармаскалинский р-н. Выступление начальника госстатистики в Кармаскалинском р-не Ахмадуллиной Р.З.



Участники заседания Комиссии по подготовке и проведению ВПН-2010 на территории МР Кармаскалинский р-н.



Уполномоченный по вопросам ВПН-2010 Хаматгалимова Р.Ф. и экономист по вопросам ВПН-2010 Фаттахова Г.Р.



Рабочие моменты проведения переписного районирования для проведения ВПН-2010 в Кармаскалинском районе, проверка картографического материала.



ИНФОРМАЦИОННО-РАЗЪЯСНИТЕЛЬНАЯ РАБОТА СРЕДИ НАСЕЛЕНИЯ ПО ПОДГОТОВКЕ К ВСЕРОССИЙСКОЙ ПЕРЕПИСИ НАСЕЛЕНИЯ 2010 ГОДА НА ТЕРРИТОРИИ МР КАРМАСКАЛИНСКИЙ РАЙОН

Администрация МР Кармаскалинский район.

Информационный стенд, посвященный Всероссийской переписи населения 2010 года



Отдел госстатистики в Кармаскалинском районе.

Информационный стенд, посвященный Всероссийской переписи населения 2010 года.





Кырымскалыда жанисәп алуға житди карыйлар.

Башланган эш дәвам итә

Жанисәп алуны 2013 елга күчөргөннәр икән, дигән хәбәр таралгач, аңа әзерлек эшләрә бөтенләй тукталмаса да, тезгене берәз бушый башлаган иде, шикелле. Озақка булмады.

Кризис, финанс мәшкәлек чорында халык исәбен алуны кичектерергәме әллә дип уйлашканнар иде. Әмма 29 октябрьдә РФ Хөкүмәте Бөтенрусия халык исәбен алу аддан билгеләнгән вакытта, ягъни 2010 елның октябрендә үтәчәк дип белдерде. Бу карарны кабул итүгә дә шул ук кризис сәбәпче. Чөнки көрчөктән соң чорда илнең юнәлешен билгеләүдә жанисәп нәтижәләренең ярдәме зур булчак.

Исәп алу дияр генә жиңел. Чынлыкта ул зур әзерлек эшләрә таләп итә. Шуңа да РФ Хөкүмәте Рәисе Владимир Путин әзерлекне дәвам итәргә кушу белән кампаниядә катнашучылар янә жиңнәрен сызгандылар. Республика статистлары иңдә өйләрнең исемлеген төзеп, торақ пунктларының жентекле планиарын әзерләгән. Район-шәһәрләр урышнарда жанисәп үткәру планын әзерли.



Халык санына карап, бар торақ пунктларда да исәп алу, инструктор һәм санау участкалары, аларның конкрет урыны, шулай ук вакытлыча исәп алу персоналы саны билгеләнәчәк. Шушы документлар нигезендә яңа ел башында Башкортстанстат гомум әзерлек планын төзиәчәк.

Әйткәндәй, үткән атнада Кырымскалы районына юл төште. Без килгәндә хакимияттә халык исәбен алуны әзерләү һәм үткәру буенча Комиссия утырышы бара иде. Район башлығының социаль мәсьәләләр һәм кадрлар буенча урынбасары Гайфуллин Азамат Муса улы әйтүенчә, әзерлек эшләрә планга ярашлы башкарыла. Райондагы яшәү өчен яраклы һәм яраклы булмаган бар биналарының да тулы исемлеге төзелгән. Административ-территориаль һәм муниципаль берәмлекләренең исемлеге һәм чиқләренә ачыклык кертелгән. Бүгенге көнгә бар төзәтүләр һәм үзгәртүләр кертелгән яңа картографик материал алынган.

Урам исемнәрен тәртипкә китерү, урам исеме, йорт һәм фатир номерын күрсәтүче билгеләрне кую яки яңасына алмаштыру эше һәм башкалар, һәм башкалар – бармый башласаң, жыела шул. Шуңа да финиш сызыгына килеп житкәндә ут кашкандай чапмас өчен старт ярыйсы аддан бирелә.

Язгөл ЮНЫСОВА.
Фәнил АБДУЛЛИН фотосурәте.

Подготовительная работа идет полным ходом



Заместитель председателя комиссии при администрации муниципального района по подготовке и проведению Всероссийской переписи- 2010, начальник отдела госстатистики Р.З.Ахмадуллина отвечает на вопросы нашего корреспондента



-Рида Завзятровна, сначала, наверное, следует еще раз отметить, в чем именно заключается важность переписи населения и коротко коснуться ее истории.

-Во-первых, перепись населения – это самая значительная статистическая работа общегосударственного масштаба, позволяющая получить «фотографию» населения страны на определенный момент времени. Ибо цель проведения переписи – это получение социально-демографических и экономических характеристик населения.

Россия имеет богатую историю проведения переписей населения. Первая всеобщая перепись населения Российской Империи была осуществлена еще в 1897

году. В Советском Союзе проведено семь всеобщих переписей населения, последняя из которых состоялась в 1989 году.

Всероссийская перепись населения 2002 года была первой переписью в принципиально новых политических и социально-экономических условиях, первой переписью в XXI веке.

-Вам неоднократно доводилось принимать участие в такой важной государственной кампании. В чем, на Ваш взгляд, отличительная черта предстоящей переписи от прошлых лет?

-Лично мне довелось принять участие в четырех переписях, правда, одна из них была сельскохозяйственной переписью. Но она в любом случае остается широкомасштабным государственным мероприятием, в котором задействовано большое количество людей. Только на территории района эта цифра достигает более 150 человек.

Если в переписи населения - 2002 одновременно с учетом населения был введен учет домохозяйств, то в пере-

писи – 2010 будут переписываться дворные хозяйства.

-Не могли бы Вы ознакомить наших читателей с законодательной базой этого важного мероприятия?

-В 2001 году был принят Федеральный закон «О Всероссийской переписи». Так что перепись населения 2002 года впервые проходила на основе законодательной базы. Этот закон имеет свою силу и сегодня. Понятно, что проведение такой крупномасштабной работы требует формирования многоступенчатой нормативной базы по разным направлениям подготовки переписи населения.

Есть Постановление Правительства РБ от 17 июля 2008 года «О подготовке к проведению в РБ Всероссийской переписи населения 2010 года», разработано Положение о комиссии при Правительстве РБ по подготовке и проведению в РБ Всероссийской переписи населения.

На районном уровне имеется постановление главы администрации муниципального района «О планах перво-

очередных мероприятий по подготовке к проведению Всероссийской переписи 2010 года на территории муниципального района». Существует план первоочередных мероприятий, утвержден состав комиссии при администрации муниципального района. Сегодня вся подготовительная работа по переписи – 2010 ведется в соответствии с ними.

-В настоящий момент, кажется, завершена очередной этап подготовительных работ к Всероссийской переписи?..

-Да, к 15 августа в районе завершена работа регистраторов по уточнению адресных хозяйств. Работа очень ответственная, поэтому на ее проведение были отобраны люди проверенные и добросовестные.

Сегодня уже очевидно, что они в целом справились с возложенными на них обязанностями. Все выявившиеся изменения в адресных хозяйствах уже введены в базу данных. Обобщенные результаты работы регистраторов лягут в основу разработки ос-

новного документа предстоящей переписи населения – организационного плана.

-Не могли бы Вы поделиться с планами по подготовке к переписи населения до конца текущего года?

-К разработке оргпланов на территории муниципальных образований уполномоченные приступят в конце этого года. Будет проведено деление населенных пунктов на переписные, инструкторские и счетные участки, определена численность требуемого переписного персонала. В феврале-марте 2010 года будет составлен сводный организационный план проведения Всероссийской переписи населения на территории Республики Башкортостан. Другими словами, предстоит очень напряженная работа по подготовке к Всероссийской переписи – 2010, которая требует от участников скрупулезности и добросовестного отношения.

-Желаю вам успехов в проведении этого большого государственного мероприятия.

Беседовала Рамиля САЙФУЛЛИНА.



ПОДГОТОВКА К ПРОВЕДЕНИЮ ВСЕРОССИЙСКОЙ ПЕРЕПИСИ НАСЕЛЕНИЯ 2010 ГОДА НА ТЕРРИТОРИИ МР СТЕРЛИБАШЕВСКИЙ РАЙОН

Муниципальный район Стерлибашевский район

Стерлибашевский район был образован 20 августа 1930 года как Карагушевский на землях Федоровской, Калкашевской, Зирганской волостей Стерлитамакского кантона с центром в с.Карагушево. С 20 февраля 1932 года получил наименование Стерлибашевский район, с центром в с. Стерлибашево. 1 февраля 1963 года реорганизован и включен в состав Стерлитамакского и Мелеузовского сельских районов. Вновь восстановлен 3 марта 1964г. Центром является с. Стерлибашево, расположенное на берегу р. Стерля, в 182 км от г.Уфы.

В районе 69 сельских населенных пунктов, расположенных на территории 15 сельских поселений. Населенные пункты с числом жителей до 50 человек составляют 26,1%, от 50 до 100 человек -21,1%, от 100 до 500 человек - 36,2%, от 500 до 1 000 человек - 13,1%.

Площадь района составляет 1609 кв. км. Территория вытянута в широтном направлении, протяженность с запада на восток составляет 75 км, с севера на юг – 42 км. Рельеф представлен южной частью Стерлибашевско-Федоровской возвышенности, для которой характерны плосковершинные увалы и глубокие речные долины. Климат умеренно-континентальный. Средняя температура июля составляет 18-19 градусов, января - минус 15 градусов. В течение года выпадает около 550 мм осадков. Поверхностные воды представлены реками Уршак, Куганак, Стерля, Ашкадар (бассейн р. Белой) и Тятер. Почвы: темно-серые, лесные, выщелоченные и типичные черноземы. Растительность представлена дубовыми остепненными лесами и степями. Характерны заросли степной кустарниковой вишни.

В пределах района выявлены месторождения нефти (Гончаровское), кирпичного сырья (Стерлибашевское), агрономических руд (Бузатовское, Шакарское, Златоустовское,

Баимовское). Территория отличается достаточно хорошей обеспеченностью агроклиматическими ресурсами.

Земельный фонд характеризуется высокой (75,2%) сельскохозяйственной освоенностью. Общая площадь сельхозугодий составляет 121,0 тыс. га, из них 72,6 тыс. га приходится на пашни и 48,2 тыс. га - на сенокосы и пастбища. Лесопокрытая часть занимает 18,2% территории.

Расположение района в предуральской степной зоне с благоприятными агроклиматическими условиями определило интенсивное развитие растениеводства, здесь выращивают зерновые культуры, сахарную свеклу и подсолнечник. В районе разводят КРС - мясомолочного направления, свиней, лошадей и овец. В с.Стерлибашево функционирует инкубаторно-птицеводческая станция, работают молочный и комбикормовый заводы. На территории района производят строительные материалы из добываемого строительного сырья.

Транспортная освоенность территории достаточно высокая. Дорожная сеть представлена автодорогами Стерлитамак - Стерлибашево - Тяттер-Арасланово - Киргиз-Мияки, Стерлибашево - Федоровка - Мелеуз.

Агропромышленный комплекс района представлен 14 сельхозкооперативами различных форм собственности, более 100 крестьянско-фермерскими хозяйствами. В общем объеме валовой продукции сельхозпроизводителей общественного сектора в среднем 60-72% составляет растениеводческая продукция. Площадь сельскохозяйственных угодий составляет 121,0 тыс. га, из них на долю сельхозпредприятий приходится 77% или 92,5 тыс. гектаров. Площадь пашни по району 72,6 тыс.га.

В районе функционирует сеть предприятий, обслуживающих сельскохозяйственное производство: МУП агрофирма «Стерлибаш», ООО «Ремтехсервис», Стерлибашевское отделение Миякинского филиала ГУСП МТС «Башкирская», ветеринарная станция и лаборатория.

Неотъемлемым элементом рыночной системы хозяйствования района является малое и среднее предпринимательство, что способствует созданию эффективной конкурентной экономики, обеспечивает высокий уровень и качество жизни населения. В целом, на территории района действуют более 455 субъектов малого предпринимательства, в том числе 19 малых и микро предприятий, 334 индивидуальных предпринимателя без образования юридического лица и 102 крестьянские фермерские хозяйства, в т.ч. юридические и физические лица.

Сегодня нельзя представить ни одну отрасль экономики, где бы не задействованы субъекты малого бизнеса. Большая часть малого предпринимательства осуществляет свою деятельность в сфере торговли- 46 %, в сельском хозяйстве с учетом крестьянских фермерских хозяйств - 28,7%. Например, в районе действуют 2 мини пекарни, цех по производству кондитерских изделий, 3 цеха по переработке подсолнечника на масло, цех по производству копченостей и мясных деликатесов. Всего в малом бизнесе занято 11,5% экономически активного населения района.

Со Стерлибашевской землей связаны имена многих известных людей: народного артиста РСФСР Хая Фахриева, народного артиста РСФСР и Башкирской АССР Шамиля Рахматуллина, народного артиста Башкирской АССР Рифа Музагитова, народного артиста Республики Башкортостан Николая Голова, артиста Татарской Государственной филармонии

им. Г. Тукая, единственного среди татар иллюзиониста-манипулятора (фокусника) Хая Мушинского. Поэтов Файзи Гумерова, Равиля Шаммасова, Адхата Синагулова, писателей Зинната Галимова, Тагира Салимова, Заки Зайнуллина, Ралифа Кинзябаева, Флюра Галимова, Флюры Халиуллиной, Рафката Рысаева, Зульфийи Гизетдиновой и других.

В начале 30-х годов прошлого столетия художественная самодеятельность являлась в районе самой распространенной формой клубной работы. В 1934г. в с.Стерлибашево начинает работу совхозно-колхозный театр. Его директорами были Усман Ибрагимов, художественным руководителем Гареев. Только за 6 месяцев его коллектив поставил спектакли 122 раза. Музыкальным оформлением занимался известный башкирский композитор Рауф Муртазин. В то же время он организовал здесь духовой оркестр.

В подъеме культурного уровня крестьянской молодежи немалую роль сыграли первые библиотеки. Ныне к услугам читателей богатый книжный фонд централизованной библиотечной системы с многочисленными сельскими филиалами. В районе культурно-просветительскую работу ведут районный Дворец культуры, 35 культурных учреждений, 23 библиотеки. Действует богатый районный краеведческий музей им. М.Г.Махмудова.

Сельчане являются активными участниками художественной самодеятельности, содействуют сохранению народных обрядов, традиций и обычаев. Вошло в добрую традицию проведение различных фестивалей, смотров народного творчества – «Праздник фольклора», «Праздник курая», «Нәүрүз гузәле», «Ҡылыҡ ай», «Молодая семья» и т.д. Отделом культуры администрации района проводятся выставки народных умельцев «Стәрлебаш биз әктәре», народные праздники «Курбан-байрам», «К аз өмәһе», «К арға бутк аһы», “Праздник шәжәрә” и др.

В 2007г. в с.Стерлибашево прошли IV Межрегиональный молодежный сабантуй и IX республиканский конкурс юных сказителей эпоса «Урал батыр».

Популярны и хорошо известны не только в районе, но и в республике башкирский народный фольклорный ансамбль «Күндрәккәй», башкирский народный эстрадно-фольклорный ансамбль «Стәрлебаш бөркөттәре». Также любимы сельчанами народный театр при РДК, аллагуватский народный театр “Ашк аз ар”, танцевальные коллективы «Тирән тамырҙ ар», «Стәрлекәй» и другие.

В 1997г. по району было: 20 - средних школ, 7 - основных школ, 18 - начальных школ, 29 - детских садов. В школах ежегодно получали образование более 3 000 учащихся. В настоящее время в районе функционируют 38 общеобразовательных школ. Где обучаются около 2 600 учащихся, 29 детских садов, специальная (коррекционная) школа-интернат, реабилитационный центр, детская школа искусств, Дом детского творчества, ПУ-107, детский оздоровительный лагерь «Орленок», спортивно-оздоровительный комплекс «Стерля» с плавательным бассейном, ДЮСШ.

Демографическая ситуация в Стерлибашевском районе

Численность населения Стерлибашевского района на 1 января 2009 года составляла 20583 человека. В двух населенных пунктах проживает более 1 тыс. человек: в с.Стерлибашево – 5 775 человек (26,2% от всей численности населения района) и с.Тятер-Арасланово – 1 035 человек. Средняя плотность населения в районе равна 12,9 чел./кв. км.

По данным Всероссийской переписи населения 2002г. на территории района проживают представители 28 национальностей. Русские составляют 5,6% от общей численности населения, башкиры – 33,3%, татары – 56,8%, чувашаи – 2,7%, украинцы – 0,5%, мордва – 0,3%, белорусы – 0,1%.

Численность постоянного населения района по сравнению с 1990г. сократилась на 1048 человек (на 4,8%), по сравнению с предыдущим годом – на 45 человек (на 0,2%). С момента Всероссийской переписи населения 2002 года снижение численности составило 1424 человек (на 6,5%).

Изменение численности постоянного населения Стерлибашевского района

	Все население на начало года, человек	Абсолютный прирост (снижение) численности населения к предшествующему периоду, человек	Абсолютный прирост (снижение) численности населения к 1990г., человек	Темп роста (снижения) численности населения к предшествующему периоду, %	Темп прироста (снижения) численности населения к предшествующему периоду, %
1990г.	21631	х	х	х	х
1995г.	22547	916	916	104,2	4,2
2005г.	21452	-329	-179	98,5	-1,5
2006г.	21096	-356	-535	98,3	-1,7
2007г.	20722	-374	-909	98,2	-1,8
2008г.	20628	-94	-1003	99,5	-0,5
2009г.	20583	-45	-1048	99,8	-0,2

Основная причина снижения численности населения района – естественная убыль. За 2008г. она составила 88 человек. Число прибывших на постоянное место жительства в район превысило число выбывших на 45 человек.

Компоненты изменения численности Стерлибашевского района (человек)

	Численность населения на начало года	Компоненты изменения численности			Численность населения на конец года
		общий прирост (убыль)	естественный прирост (убыль)	миграционный прирост (убыль)	
2005г.	21452	-356	-125	-231	21096
2006г.	21096	-374	-156	-218	20722
2007г.	20722	-94	-119	25	20628
2008г.	20628	-45	-88	43	20583

Естественное движение населения в районе характеризуется превышением числа смертей над рожденьями. По итогам 2008г. число умерших на 33,3% превысило число родившихся. В среднем по Республике Башкортостан превышение составило 1,8%. Естественная убыль наблюдается с 1993г. (как и в целом по Республике Башкортостан).

В 2008г. она составила 88 человек, или 4,3 на 1000 человек населения. Это в 14,3 раза выше среднереспубликанского уровня. Естественная убыль на 1000 человек населения за последние 2 года сократилась.

За 2008г. родилось 264 ребенка. Уровень рождаемости в районе ниже, чем в республике, 12,8 на 1000 населения против 13,4. За последние 19 лет ситуация с рождаемостью изменилась. По итогам 1990г. общий коэффициент рождаемости в районе составлял 17,2 на 1000 населения, тогда как в среднем по республике 16,1.

Уровень смертности в районе в 1990г. был меньше чем в среднем по республике, в 2008г. на каждую 1000 населения Стерлибашевского района приходилось 17,1 смертей (в среднем по республике 13,7). Число умерших составило 352 человек в 2008г., (против 190 человек в 1990г.), увеличение на 162. Одновременно в количестве родившихся в соответствующих годах произошло уменьшение на 106 человек.

Выше приведенные изменения в рождаемости и смертности повлияли на уменьшение размера семьи. По итогам Всероссийской переписи населения 2002 года средний размер семьи составил 2,8 человека, против 3,4 человек в предыдущей переписи 1989г.

Уровень рождаемости в районе в 2008г. сложился выше, чем в Федоровском районе, где он составил 8,5 на 1000 человек, но ниже чем в Миякинском районе (13,0 на 1000 человек). По уровню смертности показатель по нашему району выше, чем в соседних районах. В Федоровском районе коэффициент смертности на 1000 человек составил 15,2, в Миякинском -14,0, против 17,1 в нашем районе.

Миграция населения в Стерлибашевском районе существенно влияет на численность постоянного населения. Наблюдающаяся с 1999г. миграционная убыль населения в последние 2 года сменилась на миграционный прирост.

В 2008г. объем миграции (общее численность граждан прибывших на постоянное жительство в район и выбывших за его пределы), составил 1085 человек, что на 5,4% больше чем в предшествующем году. Из каждой 1000 жителей района 53 человек совершили в течение года миграционные перемещения. В район прибыло 564 человек, выбыло – 521. Из соседних районов в последние 2 года наоборот выбывают больше, чем прибывают. Так миграционная убыль за 2008г. составила в Миякинском районе – 57 человек, в Федоровском районе – 39 человек.

Одной из самых основных демографических характеристик населения является его структура по полу и возрасту. По состоянию на 1 января 2008г. в районе проживало 9760 мужчин (47,3% всего населения) и 10868 женщин (52,7%). Общее превышение численности женщин составило 1108 человек. На каждую 1000 женщин приходится 898 мужчин (в среднем по Республике Башкортостан – 874).

Распределение населения по полу (на начало года)

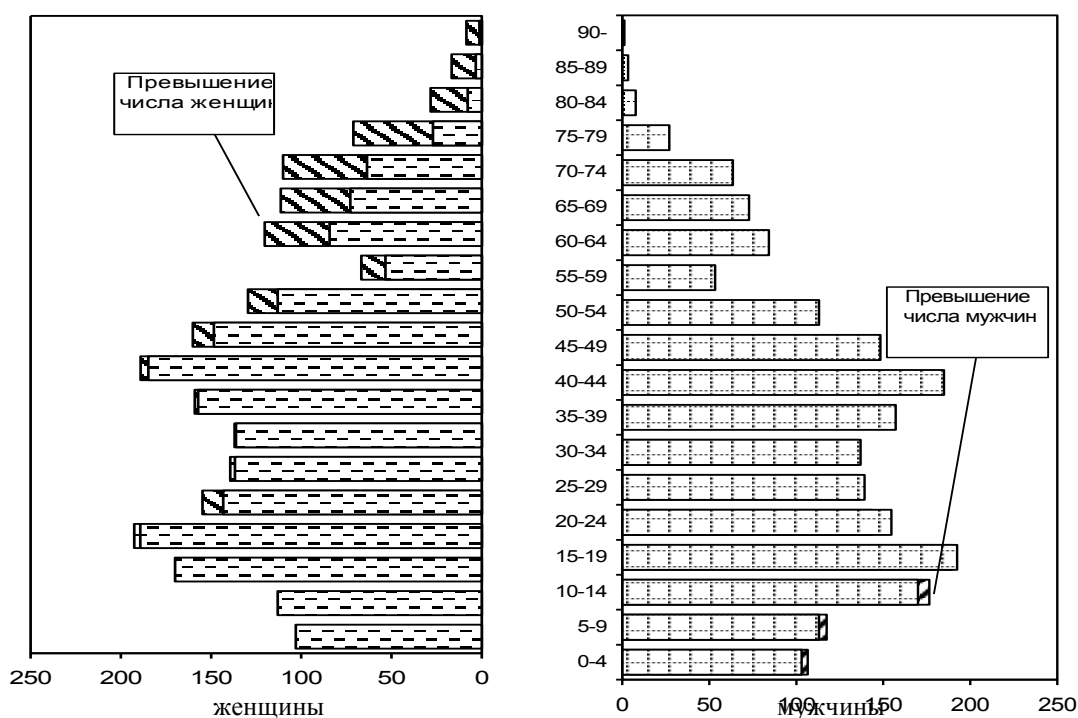
	Все население, человек	В том числе:		Доля, в процентах		На 1000 женщин приходится мужчин
		мужчины	женщины	мужчин	женщин	
Стерлибашевский район						
2004г.	21738	10300	11438	47,4	52,6	900
2005г.	21452	10153	11299	47,3	52,7	899
2006г.	21096	9992	11104	47,4	52,6	900
2007г.	20722	9821	10901	47,4	52,6	901
2008г.	20628	9760	10868	47,3	52,7	898

Соотношение численности мужского и женского населения имеет сильные колебания в зависимости от возрастных категорий. Как и в среднем по республике, среди детей и подростков района численность мальчиков преобладает (0–15 лет – 1109 на 1000 девочек).

Если сравнить показатели сельской местности в среднем по республике и показатели по району, то видно сходство изменения значений от одной возрастной категории к другой. Перевес числа мужчин в младших и средних возрастах объясняется преобладанием мальчиков среди родившихся. Так, за последние 5 лет из родившихся 51,4% составляют мальчики.

Высокая преждевременная смертность мужчин приводит к тому, что в «старших» возрастах численность женщин значительно превышает численность мужской части своего поколения. В возрасте старше 60 лет в нашем районе на 1000 женщин приходится 536 мужчин. В районе стабильное преобладание численности женщин отмечается с возраста равного 52-54 годам. Т.е. общее преобладание численности женщин, равное 1108 достигается в основном за счет превышения их численности в возрасте старше 54 лет над численностью мужчин этих же возрастов.

Возрастной состав населения по переписи 2002г.



Падение рождаемости привело к усилению процесса демографического “старения” населения. Доля лиц старше 70 лет увеличилась за последние 20 лет на 5,2 процентных пункта. Значительно увеличилась доля лиц в возрасте 40-49 лет на 9,9 процентных пунктов. В данный возраст вступили родившиеся в 1959-68гг., когда ежегодно в среднем рождалось по 1200 детей. По всем остальным возрастным группам наблюдается уменьшение.

На 1 января 2008г. 19,0% населения района приходилось на детей и подростков 0–15 лет (3911 человек), 24,0% (4952 человек) – на лиц старше пенсионного возраста, 57,0% (11765 человек) – население в трудоспособном возрасте.

Число официально зарегистрированных в органах ЗАГС семей (в расчете на 1000 населения) в 2008г., уменьшилось по сравнению с 1990г. на 39,6% (с 15,4 до 9,3). В некоторой степени это объясняется и наличием незарегистрированных брачных отношений. По данным переписи населения 2002 г., 500 семей указали, что состоят в «гражданском» браке, что составляет 8,5% от общего количества семей.

За 1990–2008гг. общий уровень разводимости увеличился в 2,8 раза с 1,6 на 1000 человек населения (1990г) до 4,4 в 2008г. Доля браков, закончившихся разводом возросла в 4,5 раза: если в 1990г. распадался каждый девятый брак, то в 2008г. распался каждый второй заключенный брак. Количество брачных союзов за 1990-2008гг. находилось в пределах 7,4–15,4 брака на 1000 населения, количество разводов – 1,6- 4,9.

Основные вопросы демографической политики – повышение рождаемости, снижение смертности. Для этого необходимо создать все условия для укрепления здоровья, повышения социальной защиты, стимулирования рождаемости и укрепления семьи, обеспечения адресной социальной защиты семьи, создание условий для самореализации молодежи.

Правительством России приняты дополнительные меры по стимулированию рождаемости, материальной поддержке семей, имеющих детей. Сертификат на материнский капитал в 2008 году в размере 299 тыс.руб. в районе получили 135 родителей, в 2007 году – 114 родителей. Рост рождаемости за этот период в сравнении с соответствующим периодом прошлого года составил – 10,9%. Подобные стимулирующие программы создали предпосылки для повышения рождаемости, положительный эффект от них наблюдается последние три года. В районе улучшаются условия для укрепления здоровья жителей, так в 2006г. построен спортивно–оздоровительный комплекс с бассейном, работает лыжная база с 2005г. Но смертность, к сожалению, в районе по сравнению с республиканской остаётся высокой.

Те негативные явления, которые наблюдаются на сегодняшний день в демографических процессах в стране в целом, в республике и в Стерлибашевском районе, требуют продолжения внимания со стороны федеральной и республиканской власти, а также участия муниципальных структур и самого населения.

Главный специалист подразделения
госстатистики в Стерлибашевском районе

З.С.Фаткуллина

Подготовка к ВПН-2010 на территории МР Стерлибашевский район

18 августа 2008 года постановлением Администрации муниципального района за №361 в целях своевременного выполнения комплекса работ, для осуществления координации, обеспечения согласованных действий и оперативного решения вопросов переписи населения в районе создана **Комиссия по подготовке и проведению Всероссийской переписи населения 2010 года на территории МР Стерлибашевский район РБ**, в составе 23 человек. Постановлением главы администрации от 27 апреля 2009 года №271 ее состав обновлен в связи с произошедшими кадровыми изменениями. Такое же обновление произошло и в начале текущего года.

За прошедший период проведено 5 заседаний Комиссии. На повестке дня заседаний Комиссий, главным образом, обсуждались первоочередные мероприятия по подготовке к Всероссийской переписи населения 2010 года и утверждались: план мероприятий на 2008-2010гг. по подготовке и проведению Всероссийской переписи населения 2010 года, план работы Комиссии на 2008-2010гг., распределение обязанностей и распределение территорий сельских поселений между членами Комиссии, план информационно-разъяснительной работы среди населения по подготовке и проведению Всероссийской переписи населения 2010 года.

Основным организационным подготовительным мероприятием в 2009 году стало составление списков домов в сельских населенных пунктах и списков населенных пунктов.

Для организации получения сведений были направлены письменные запросы в различные органы о получении документированной информации: ООО «Стерлибашевский жилищник» - данные о количестве домов и численности населения; ГУ «Комплексный центр социального обслуживания населения» - списки подведомственных учреждений социального назначения и учреждений для временного пребывания населения; РОО - списки подведомственных учреждений социального назначения и учреждений для временного пребывания населения; МБУ «Стерлибашевская ЦРБ» - списки подведомственных учреждений медицинского назначения и учреждений для временного пребывания населения; ГУ «Стерлибашевская спецшкола - интернат VIII вида - списки подведомственных учреждений социального назначения и учреждений для временного пребывания населения; ГОУ НПО ПУ-107 - сведения о подведомственных учреждениях социального назначения (Общежитие); МОУ ДОД «Детская школа искусств» - информация по общежитию; КУС - список объектов муниципальной собственности; БТИ - перечень объектов жилищного фонда по Стерлибашевскому району и т.д.

С 1 по 21 августа 2009 года на территории района работали 12 регистраторов. Они были подобраны в основном по согласованию с главами администраций сельсоветов из числа безработных граждан, пенсионеров и студентов. В нашем районе регистраторы (кроме райцентра) работали в первый раз, поэтому их работу мы организовывали непосредственно через сельсоветы (согласовывали подбор кандидатур, предоставление дополнительной информации, выделение транспорта для поездки по деревням, поскольку некоторым регистраторам пришлось обойти за короткое время до 10-11 деревень).

Мы получили от изготовителя 11 карт по сельским населенным пунктам, у всех были различные неточности, которые были затем исправлены. Карта района была без ошибок.

Следующий важный этап подготовительных работ заключалась в составлении и утверждении организационного плана проведения ВПН-2010.

Численность постоянного населения по проверенным и уточненным спискам домов и спискам сельских населенных пунктов, по итогам работы регистраторов, составляет 20395 человек. Все население относится к типу «сельское». В районе 15 сельских администраций, 69 населенных пунктов. Переписное районирование производилось на основании списков домов сельских населенных пунктов, уточненной карты района, схематических планов. Все эти материалы перед составлением организационного плана были тщательно проверены и уточнены. В соответствии с нормами в районе создано 3 переписных участка, 13 инструкторских участков и 51 счетный участок. Средняя нагрузка на переписчика по нормативу 400 человек, по организационному плану района также 400 человек.

Согласно организационного плана для проведения ВПН-2010 на территории Стерлибашевского района требуются 86 переписных работников, в том числе (с учетом резерва): 5 заведующих переписными участками, 15 инструкторов и 66 переписчиков.

Планом мероприятий предусматривается:

- 1) подбор и утверждение переписных кадров на заседаниях комиссии:
 - а) заведующих переписными участками - в срок до 1 августа 2010 года;
 - б) инструкторов и переписчиков - в срок до 1 сентября 2010 года.
- 2) обучение временных переписных работников:
 - а) заведующих переписными участками 13-17 сентября 2010 года
 - б) инструкторов 04-08 октября 2010 года
 - в) переписчиков счетных и стационарных участков 08-11 октября 2010 г.

Особых требований к профессиональным навыкам переписных работников нет, безусловно, необходимым являются такие качества как ответственность, общительность и умение расположить к себе респондента, способность за короткий срок обучения освоить достаточно большой методический материал, предельная аккуратность и чистоплотность, наличие красивого и разборчивого почерка и т. д.

К решению кадрового вопроса нужно подойти внимательно и со всей серьезностью, тщательно отбирать кандидатуры и проводить личные собеседования с ними – подобрать активный и работоспособный персонал для обеспечения качественной и результативной работы.

- 3) подбор помещений переписных и инструкторских участков до 01.08.10г.
- 4) предоставление помещений, обеспечение транспортом и средствами связи:
 - а) переписных участков на август-ноябрь 2010 года
 - б) инструкторских и стационарных участков на сентябрь-октябрь 2010 года.

Систематически проводится информационно-разъяснительная работа.

Вопросы ВПН-2010 освещаются в районной газете «Стерлибашевские родники». Было выступление уполномоченной по переписи с информацией «Первые результаты и ближайшие задачи» в эфире местного радиовещания. В подразделении госстатистики оформлен информационный стенд, посвященный подготовке к ВПН-2010 в Стерлибашевском районе, который постоянно пополняется новыми материалами.

С целью пропаганды ВПН-2010 группа по переписи населения совместно с подразделением госстатистики принимали участие в районных мероприятиях: 1. Праздник цветов, посвященный Году поддержки и развития молодежных инициатив в Республике

Башкортостан, удостоились диплома в номинации «Дружба народов» и подарка; 2. Конкурс ледяных скульптур на новогодней площади с.Стерлибашево. Заняли третье призовое место и были награждены в торжественной обстановке ценным подарком.

План информационно-разъяснительной работы предусматривает проведение всех необходимых мероприятий по пропаганде переписи. Основная цель информационно-разъяснительной работы – это формирование позитивного настроения жителей района и его гостей к переписи, ее организаторам и участникам. Чем лучше информировано население о целях, сроках, ходе подготовки и программе предстоящей переписи, конфиденциальности собранных сведений, тем более открытым оно будет во время опроса. Информировать население, разъяснять значение переписи и обязанности граждан, убеждать людей принять в нем участие и полно ответить на все вопросы переписных листов должны не только сотрудники органов государственной статистики и переписные работники. Это должны делать прежде всего сами члены Комиссии как руководители различных уровней, а также представители власти, журналисты, учителя, сотрудники милиции и т.д.

Предусматривается:

- освещение вопросов переписи в районной газете «Стерлибашевские родники» и по местному радиовещанию;

- выступления членов районной комиссии на предприятиях и организациях, беседы с населением по месту жительства;

- изучение вопросов переписи населения и проведение тематических уроков, разъясняющих ее социальную значимость в образовательных учреждениях;

- подбор материала и оформление тематических стендов в библиотеках и домах культуры, в зданиях администраций сельсоветов;

- оформление стенда «России важен каждый» в здании Стерлибашевского подразделения госстатистики;

- размещение информационных стендов, рекламных сообщений и агитационных плакатов с тематикой ВПН-2010 в местах массового посещения людей;

- использование культурно-массовых и спортивных мероприятий и различных конкурсов для освещения вопросов ВПН-2010 и т.д.

В настоящее время ведется предварительный подбор кадров с учетом места жительства потенциальных переписчиков и предварительный подбор соответствующих помещений для размещения переписных и инструкторских участков.

Главный специалист подразделения
госстатистики в Стерлибашевском районе

З.С.Фаткуллина

Работники культуры – активные помощники при подготовке и проведении Всероссийской переписи населения 2010 года

Активным помощником группы ВПН-2010 в Стерлибашевском районе в пропаганде предстоящей переписи населения является отдел культуры Администрации муниципального района Стерлибашевский район. Отделом разработан и принят план информационно-разъяснительной работы. Согласно данному плану в районе ведется активная массово-разъяснительная работа.

На семинаре-совещании директор районной межпоселенческой библиотеки Фархшатова З.М. выступила перед работниками отдела культуры и работниками библиотек 16 сельских филиалов на тему «Цели и задачи Всероссийской переписи населения 2010 года, сроки ее проведения».

В рамках подготовки к Всероссийской переписи 2010 года районная межпоселенческая библиотека организовала книжную выставку «России важен каждый», оформила папку-накопитель «России важен каждый». Информационный стенд под таким же названием установлен и в районном Доме культуры. Материалы систематически пополняются и обновляются.

Для учащихся профессионального училища ПУ-107 проведен историко-этнографический урок «О Всероссийской переписи населения».

Во многих школах района с учащимися начальных классов была проведена ознакомительная беседа «Что такое перепись населения?». Аналогичные беседы планируется проводить и со старшеклассниками.

Для учащихся 8-х классов проведен литературно-исторический урок «Антон Павлович Чехов – великий русский переписчик».

В целях пропаганды Всероссийской переписи населения в Стерлибашевском районе используются много различных культурно-массовых мероприятий, например фестиваль «Салют Победы», посвященный 65-летию Великой Победы, праздник цветов, конкурс ледяных скульптур на новогодних праздниках, а также выездные концерты.

Уполномоченная по вопросам ВПН-2010
в Стерлибашевском районе

Кунафина Г.К.

ПРОТОКОЛ № 6
заседания Комиссии по подготовке и проведению Всероссийской переписи населения 2010 года на территории МР Стерлибашевский район

«22» января 2010 года

Зал заседаний администрации МР

Вел заседание заместитель главы администрации, заместитель председателя Комиссии по подготовке и проведению Всероссийской переписи населения 2010 года на территории МР Стерлибашевский район Ермилов А.И.

Присутствовали:

члены Комиссии

Фаткуллина З.С.
Каримова Л.М.
Осипов В.И.
Давлетшина Р.М.
Гильметдинов Р.З.
Кадыров Ф.Р.
Гиниятуллина З.Ф.
Галиева Р.Х.
Мухамедьяров И.Б.
Даминова Р.Р.
Кунафина Г.К.
Каримов Р.Р.
Хабибуллин У.М.
Даминов З.Ф.
Абуляев Р.Р.
Ганиев М.М.
Галиакберов Н.Р.

ответственные работники администрации,
главы администраций сельских поселений

Повестка дня:

1. О ходе подготовки к проведению Всероссийской переписи населения 2010 года на территории муниципального района Стерлибашевский район РБ
2. О плане работы Комиссии на 2010 год
3. О плане информационно-разъяснительной работы среди населения по вопросам ВПН-2010 на 2010 год
4. О распределении обязанностей между членами Комиссии
5. О распределении территорий сельских поселений между членами Комиссии

По первому вопросу докладывала Кунафина Г.К. – уполномоченная по вопросам ВПН-2010.

Решили:

Информацию Кунафиной Г.К. «О ходе подготовки к проведению Всероссийской переписи населения 2010 года на территории муниципального района Стерлибашевский район РБ» принять к сведению;

По второму вопросу докладывала Фаткуллина З.С. – гл.специалист подразделения госстатистики в Стерлибашевском районе, зам.председателя Комиссии.

Решили:

План работы комиссии по подготовке и проведению ВПН-2010 утвердить.

По третьему, четвертому и пятому вопросам выступила уполномоченная по вопросам ВПН-2010 Кунафина Г.К.

Решили утвердить:

1. Состав рабочей группы по ИРР в количестве 9 человек.
2. План основных направлений ИРР на 2010 год.
 - Распределение членов Комиссии по сельским поселениям.
 - Распределение обязанностей между членами Комиссии.
 - В срок до 15.02.2010 года каждому члену Комиссии разработать план работ согласно распределения обязанностей и распределения территорий курируемых сельсоветов и предоставить в отдел статистики.

С заключительным словом выступил зам. главы администрации района, зам. председателя Комиссии Ермилов А.И.

Он отметил, что от членов Комиссии в этом году требуется активная работа во всех направлениях подготовки и проведения переписи ВПН-2010. Именно от этого зависит, как пройдет перепись населения в районе, каковы будут ее итоги, как они повлияют на дальнейшее развитие района, на судьбы каждого из нас и наших детей.

Заместитель главы администрации

Зам.председателя Комиссии

Ермилов А.И.

Уполномоченная по вопросам ВПН-2010

секретарь комиссии

Кунафина Г.К.

Утвержден
 протоколом №6 от 22.01.2010г. заседания
 Комиссии по подготовке и проведению
 ВПН-2010 на территории
 МР Стерлибашевский район РБ

П Л А Н
работы комиссии по подготовке и проведению ВПН-2010
на территории МР Стерлибашевский район РБ

№	Наименование мероприятия	Срок исполнения	Исполнители
	Заседание комиссии	1 кв.2009г.	
1.	О ходе подготовки к проведению Всероссийской переписи населения 2010 года на территории муниципального района Стерлибашевский район РБ		Уполномоченная по переписи Кунафина Г.К.
2.	О плане работы комиссии на 2010 год		Гл.специалист ПГС в районе Фаткуллина З.С.
3	О плане информационно-разъяснительной работы среди населения по вопросам ВПН-2010 на 2010 год		Уполномоченная по переписи Кунафина Г.К.
4.	О распределении обязанностей между членами комиссии		Уполномоченная по переписи Кунафина Г.К.
5.	О распределении территорий сельских поселений между членами комиссии		Уполномоченная по переписи Кунафина Г.К.
	Заседание комиссии	2 кв.2009г.	
1.	О ходе подготовки к переписи населения. Организационные и текущие вопросы		Зам.главы администрации МР Ермилов А.И., гл.специалист ПГС в районе Фаткуллина З.С.
2.	Об информационно-разъяснительной работе среди населения по подготовке и проведению ВПН-2010		Редактор РИК «Стерлибашевские родники» Ганиев М.М.
3.	О размещении переписных и инструкторских участков, об обеспечении транспортом и средствами связи		Главы администраций СП Начальник РУС Даминов З.Ф.
4.	Комплектование кадрами и их обучение - очередная задача по подготовке к переписи		Уполномоченная по переписи Кунафина Г.К.

№	Наименование мероприятия	Срок исполнения	Исполнители
5.	Отчет глав администраций о готовности к переписи населения на территории сельских поселений адресное хозяйство похозяйственный учет переписные кадры помещения связь, транспорт		Главы сельских администраций (по графику)
Заседание комиссии		3 кв.2009 г.	
1.	О ходе подготовки к переписи населения.. Организационные и текущие вопросы		Зам.главы администрации МР Ермилов А.И., гл.специалист ПГС в районе Фаткуллина З.С.
2.	Информация о соблюдении гражданами и должностными лицами правил регистрации и снятия с регистрационного учета по месту пребывания и по месту жительства		Начальник ОУФМС в районе Давлетшина Р.М.
3.	О мерах по обеспечению безопасности переписного персонала и сохранности переписных документов		Начальник РОВД Хамитов Ф.Ш.
4.	Отчет глав администраций о готовности к переписи населения на территории сельских поселений адресное хозяйство похозяйственный учет переписные кадры помещения связь, транспорт		Главы сельских администраций (по графику)
Заседание комиссии		4 кв.2009г.	
1.	Подведение итогов работы по проведению Всероссийской переписи населения 2010 года, поощрение работников переписного персонала и лиц, участвующих в переписи населения		Зам.главы администрации МР Ермилов А.И., гл.специалист ПГС в районе Фаткуллина З.С.

Ответственный секретарь комиссии:

Кунафина Г.К.

Утвержден
 протоколом №6 от 22.01.2010г. заседания
 Комиссии по подготовке и проведению
 ВПН-2010 на территории
 МР Sterлибашевский район РБ

П Л А Н
основных направлений информационно-разъяснительной работы
среди населения на 2010г. по вопросам подготовки и проведения
ВПН-2010 на территории МР Sterлибашевский район РБ

№ п\п	Наименование работ	Срок исполнения	Исполнитель
1.	Создание рабочей группы по информационно-разъяснительной работе Комиссии по подготовке и проведению ВПН-2010 на территории МР Sterлибашевский район РБ	Январь 2010г.	Ермилов А.И.
2.	Формирование планов по ИРР	Январь 2010г.	Рабочая группа по ИРР
3.	Использование культурно-массовых и спортивных мероприятий и конкурсов для освещения вопросов ВПН-2010	Постоянно	Галеева Р.Х. Абуляев Р.Р.
4.	Освещение вопросов переписи в районной газете «Sterлибашевские родники»	Постоянно	Ганиев М.М.
5.	Тематические передачи по местному радиовещанию	Постоянно	Аглиуллина М.Я.
6.	Тематические выступления членов районной Комиссии на предприятиях и организациях	Постоянно	Комиссия
7.	Беседы с населением по месту жительства с разъяснением истории, анализа итогов и социальной значимости переписи	Постоянно	Сельсоветы
8.	Изучение вопросов переписи населения и проведение тематических уроков, разъясняющих вопросы переписи населения в образовательных учреждениях	Постоянно	Загидуллин М.Г.
9.	Подбор материала и оформление тематических стендов в библиотеках и домах культуры, в зданиях администраций сельсоветов	Постоянно	Галеева Р.Х. сельсоветы
10.	Оформление стенда «России важен каждый» в здании Sterлибашевского подразделения госстатистики	Постоянно	Кунафина Г.К.
11.	Размещение информационных стендов, рекламных сообщений и агитационных плакатов с тематикой ВПН-2010 в местах массового посещения людей	Постоянно	Каримов Р.Р.
12.	Подготовка аналитических и информационных материалов для участников ИРР	Постоянно	Кунафина Г.К.

Ответственный секретарь комиссии:

Кунафина Г.К.

ФОТО-МОМЕНТЫ ПОДГОТОВКИ К ВСЕРОССИЙСКОЙ ПЕРЕПИСИ НАСЕЛЕНИЯ 2010 ГОДА НА ТЕРРИТОРИИ МР СТЕРЛИБАШЕВСКИЙ РАЙОН

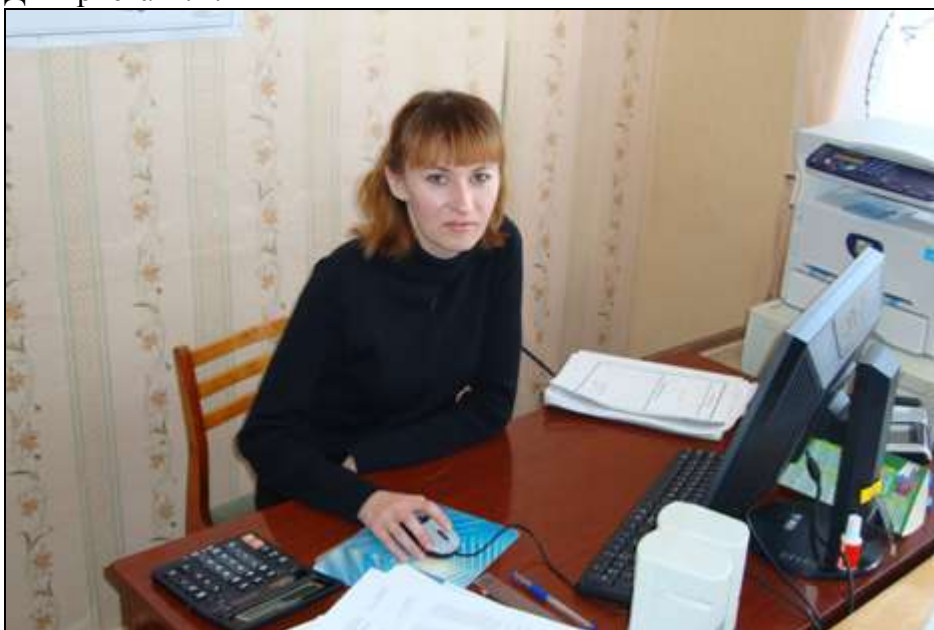
Главный специалист-эксперт подразделения госстатистики
в Стерлибашевском районе Фаткуллина З.С.



Уполномоченный по вопросам ВПН-2010 в Стерлибашевском районе
Кунафина Г.К.



Экономист по вопросам ВПН-2010 в Стерлибашевском районе
Дмитриева А.Я.



Информационный стенд, посвященный ВПН-2010



Заседание Комиссии по подготовке и проведению ВПН-2010 на территории МР Стерлибашевский район. Члены Комиссии.



Участники заседания Комиссии по подготовке и проведению ВПН-2010 на территории МР Стерлибашевский район.



ИНФОРМАЦИОННО-РАЗЪЯСНИТЕЛЬНАЯ РАБОТА СРЕДИ НАСЕЛЕНИЯ ПО ПОДГОТОВКЕ К ВСЕРОССИЙСКОЙ ПЕРЕПИСИ НАСЕЛЕНИЯ 2010 ГОДА НА ТЕРРИТОРИИ МР СТЕРЛИБАШЕВКИЙ РАЙОН

Употребление тематики ВПН-2010 на празднике цветов, посвященный Году поддержки и развития молодежных инициатив в РБ (изображение эмблемы ВПН-2010 и девиза “Нас много и все мы разные!” на картосхеме Стерлибашевского р-на, украшенной цветами)



Употребление тематики ВПН-2010
на конкурсе ледовых скульптур на новогодней площади



Районный организационный план проведения Всероссийской переписи 2010 года

Всероссийская перепись населения 2010 года пройдет с 14 по 25 октября 2010 года. Моментом, на который осуществляется сбор сведений о населении, является 0 часов 14 октября 2010 года. Это определено постановлением Правительства РФ от 23 декабря 2009 года №1074 в соответствии с Федеральным законом «О Всероссийской переписи населения» от 25 января 2002 года №8-ФЗ.



В районе подготовка к предстоящей Всероссийской переписи населения осуществляется в строгом соответствии с календарным планом подготовительных мероприятий. После завершения процедуры составления списков домов в населенных пунктах и уточнения картографического материала в сентябре 2009 года началась разработка организационного плана проведения переписи.

Организационный план - это основополагающий документ для проведения переписи населения и разработки итогов. Он включает в себя так называемое переписное районирование - деление территории каждого населенного пункта района на переписные, инструкторские и счетные участки, исходя из средней нормы нагрузки на переписчика. Территория района разбита на 3 переписных, 13 инструкторских и 51 счетные участки. Инструкторские участки будут состоять из четырех счетных участков. На счетном участке будет работать один переписчик, который должен переписать в среднем 400 человек. Также предусматривается работа стационарных переписных участков. Инструкторский участок будет возглавлять инструктор-контролер, отвечающий за охват переписью в среднем по району 1569 человек. А нагрузка на переписной участок составит

таким образом в среднем 6798 человек.

В целом по району предусматривается привлечь к проведению переписи с учетом резерва 86 человек. Совместно с комиссией предстоит сформировать предварительный список кандидатур для работы заведующими переписными участками, инструкторами, переписчиками. Подбор и обучение временного переписного персонала пройдет с июля по сентябрь 2010 года.

Организационный план проведения ВПН-2010 на территории Стерлибашевского района нами разработан, согласован с районной комиссией по переписи и после предварительного рассмотрения представлен в Башкортостанстат на утверждение и составление сводного организационного плана проведения переписи в Республике Башкортостан.

До 1 августа 2010 года предстоят работы по предварительному подбору помещений для размещения переписных и инструкторских участков, а также обеспечению их транспортом и средствами связи. В августе-ноябре предстоит составление и утверждение сметы расходов на организацию и проведение переписи года на территории Стерлибашевского района.

Г. КУНАФИНА,
уполномоченная
по переписи.

Перепись - основа для принятия важнейших государственных решений

Всероссийская перепись населения

- основной источник информации о численности населения, его структуре, распределении по территории страны. Перепись позволяет получить данные о национальном языковом составе населения, его образовательном уровне, социально-экономических характеристиках. Такая информация необходима для определения перспектив социально-экономического развития страны.

В прошлую пятницу на очередном заседании районной комиссии по переписи был рассмотрен ход подготовительной работы к этому важному масштабному мероприятию. Вел заседание заместитель главы администрации района А.И.Ермилов.

С подробной информацией о состоянии дел в этом вопросе и планах рабочей комиссии на этот период подробно выступили уполномоченная по переписи Г.К.Кунафина и главный специалист подразделения госстатистики в Стерлибашевском районе З.С.Фаткуллина.

В выступлениях было отмечено, что администрациям сельских поселений необходимо ускорить работы по приведению в порядок адресных хозяйств, так как во многих домах до сих пор отсутствуют номерные знаки, аншлаги. А это будет осложнять работу переписчиков. Ведь для переписи отводится немного времени - только 12 дней, с 14 по 25 октября.



ВСЕРОССИЙСКАЯ
ПЕРЕПИСЬ НАСЕЛЕНИЯ

Второй, не менее важный момент предстоящего мероприятия - информационно-разъяснительная работа среди населения. Необходимо формировать у жителей доброжелательный настрой к лицам, осуществляющим сбор сведений о населении, как к лицам, выполняющим государственную работу. И всем надо довести информацию о том, что перепись - процедура регулярная, безопасная и она важна для каждого, а участие в ней - норма жизни, свидетельство взаимного доверия государства и общества.

Получаемые в ходе переписи сведения исключительно важны как для нашей страны в целом, так и для каждого россиянина в отдельности, было подчеркнуто на заседании. Ведь данные о численности и составе населения необходимы для формирования бюджетов всех уровней, на их основе производится расчет параметров социально-экономического развития России и ее регионов. Все это требует регулярного обновления информации.

М.ГАНИЕВ.