

ИТОГИ ВСЕРОССИЙСКОЙ ПЕРЕПИСИ НАСЕЛЕНИЯ 2010 ГОДА ПО РЕСПУБЛИКЕ БАШКОРТОСТАН





Об итогах Всероссийской переписи населения 2010 года по Республике Башкортостан

В октябре 2010 года в Российской Федерации была проведена очередная Всероссийская перепись населения.

В Республике Башкортостан подготовка и проведение крупномасштабного статистического наблюдения осуществлялись в соответствии с основными методологическими и организационными положениями Всероссийской переписи населения 2010 года. Комплекс подготовительных мероприятий проводился в установленные календарным планом сроки и в полном объеме, с учетом особенностей республики.

Консолидация усилий всех уровней власти и управления республики позволила грамотно организовать подготовительную работу, обеспечить качество подготовки кадров, привлекаемых для проведения переписи, создать необходимые условия для работы переписного персонала и его безопасности, и поддержку этого общегосударственного дела у всего населения.

Для проведения работ Башкортостанстатом было подобрано и обучено около 18 тысяч человек временного переписного персонала, который работал ответственно, с полным пониманием важности выполняемой работы.

В соответствии с постановлением Правительства Российской Федерации от 23 декабря 2009г. № 1074 итоги Всероссийской переписи населения 2010 года подводятся в несколько этапов. В апреле 2011 года были опубликованы предварительные итоги переписи населения, полученные путем ручного подсчета данных о переписанном населении по каждому учетному участку. На основе автоматизированной обработки сведений о населении, содержащихся в переписных листах, подводятся окончательные итоги ВПН-2010: ноябрь-декабрь 2011г. – краткие итоги переписи населения, содержащие основные показатели, всесторонне характеризующие население страны, федеральных округов и субъектов Российской Федерации. В течение 2012 года будет получен полный объем регламентных таблиц по всем вопросам переписного листа.

Краткие итоги Всероссийской переписи населения 2010 года по Республике Башкортостан

1. Изменение численности постоянного населения

По данным Всероссийской переписи населения, проведенной по состоянию на 14 октября 2010 года, **численность постоянного населения Республики Башкортостан составила 4072292 человека.**

Кроме того, при переписи в республике было учтено 1942 человека, временно (менее 1 года) находившихся на территории Российской Федерации и постоянно проживающих за рубежом.

По численности населения Республика Башкортостан занимает первое место в Приволжском федеральном округе и **седьмое место среди субъектов Российской Федерации** после г.Москвы (11503,5 тыс. человек), Московской области (7095,1 тыс. человек), Краснодарского края (5226,6 тыс. человек), г.Санкт-Петербурга (4879,6 тыс. человек), Свердловской области (4297,7 тыс. человек) и Ростовской области (4278 тыс. человек). В первую десятку регионов с наибольшей численностью населения также входят Республика Татарстан (3786,5 тыс.человек), Челябинская область (3476,2 тыс.человек) и Тюменская область (3395,8 тыс.человек).

Общая численность постоянного населения Российской Федерации по окончательным итогам ВПН-2010 составила 142856,5 тысяч человек.

На долю Республики Башкортостан приходится 2,85% населения страны и 13,62% населения Приволжского федерального округа.

По сравнению с переписью населения 2002 г. **численность населения уменьшилась** на 32 тыс. человек (на 0,8%). В предшествующий межпереписной период (с января 1989г. по октябрь 2002г.) население Республики Башкортостан увеличилось на 161,2 тыс.человек, или на 4,1%. В целом по Российской Федерации и в тот и в другой межпереписной период численность населения сокращалась: с 1989г. по 2002г. на 1,85 млн. человек (на 1,3%); с 2002г. по 2010г. – на 2,3 млн.человек (на 1,6%).

За последний межпереписной период в 63 субъектах Российской Федерации наблюдается уменьшение численности населения, и только в 20 субъектах постоянное население возросло. Справочно: за период с 1989г. по 2002г. численность сократилась в 66 субъектах Российской Федерации, и в 23 субъектах Российской Федерации численность населения возросла. К последним относилась и Республика Башкортостан.

Таблица 1

**Численность постоянного населения Республики Башкортостан
(на момент переписи, в границах соответствующих лет)**

Годы	Все население, тыс. человек	В том числе		В процентах к предыдущей переписи населения
		городское	сельское	
1897 (на 9 февраля) ¹	1991,4	79,2	1912,2	х
1926 (на 17 декабря)	2665,8	234,2	2431,6	133,9
1939 (на 17 января)	3159,0	540,3	2618,7	118,5
1959 (на 15 января)	3336,3	1291,1	2045,2	105,6
1970 (на 15 января)	3814,9	1831,1	1983,8	114,3
1979 (на 17 января)	3844,3	2181,7	1662,6	100,8
1989 (на 12 января)	3943,1	2516,6	1426,5	102,6
2002 (на 9 октября)	4104,3	2626,6	1477,7	104,1
2010 (на 14 октября)	4072,3	2461,7	1610,6	99,2

Таблица 2

**Изменение численности постоянного населения в Российской Федерации
и субъектах Приволжского федерального округа
(на момент переписи, в границах соответствующих лет)**

	Численность постоянного населения по данным переписи, тыс. человек			В процентах к предыдущей переписи населения	
	1989	2002	2010	2002 к 1989	2010 к 2002
Российская Федерация	147021,9	145166,7	142856,8	98,7	98,4
Приволжский округ	31765,3	31154,7	29899,7	98,0	96,0
Республика Башкортостан	3943,1	4104,3	4072,3	104,1	99,2
Республика Марий Эл	749,3	728,0	696,5	97,2	95,6
Республика Мордовия	963,5	888,8	834,8	92,2	93,9
Республика Татарстан	3641,8	3779,3	3786,5	103,8	100,2
Удмуртская Республика	1605,6	1570,3	1521,4	97,8	97,0
Чувашская Республика	1338,0	1313,7	1251,6	98,2	95,3
Пермский край	3091,5	2819,4	2635,3	91,2	93,5
Кировская область	1694,0	1503,5	1341,3	88,8	89,2
Нижегородская область	3719,6	3524,0	3310,6	94,2	93,9
Оренбургская область	2170,7	2179,6	2033,1	100,4	93,3
Пензенская область	1504,6	1452,9	1386,2	96,6	95,4
Самарская область	3262,9	3239,7	3215,5	99,3	99,3
Саратовская область	2684,5	2668,3	2521,9	99,4	94,5
Ульяновская область	1396,2	1382,8	1292,8	99,0	93,4

¹ В современных границах

В целом по России сокращение численности населения происходило из-за естественной убыли населения (превышения числа умерших над числом родившихся) на фоне миграционного прироста в течение всего межпереписного периода. **В Республике Башкортостан** динамика изменения компонентов численности населения складывалась следующим образом:

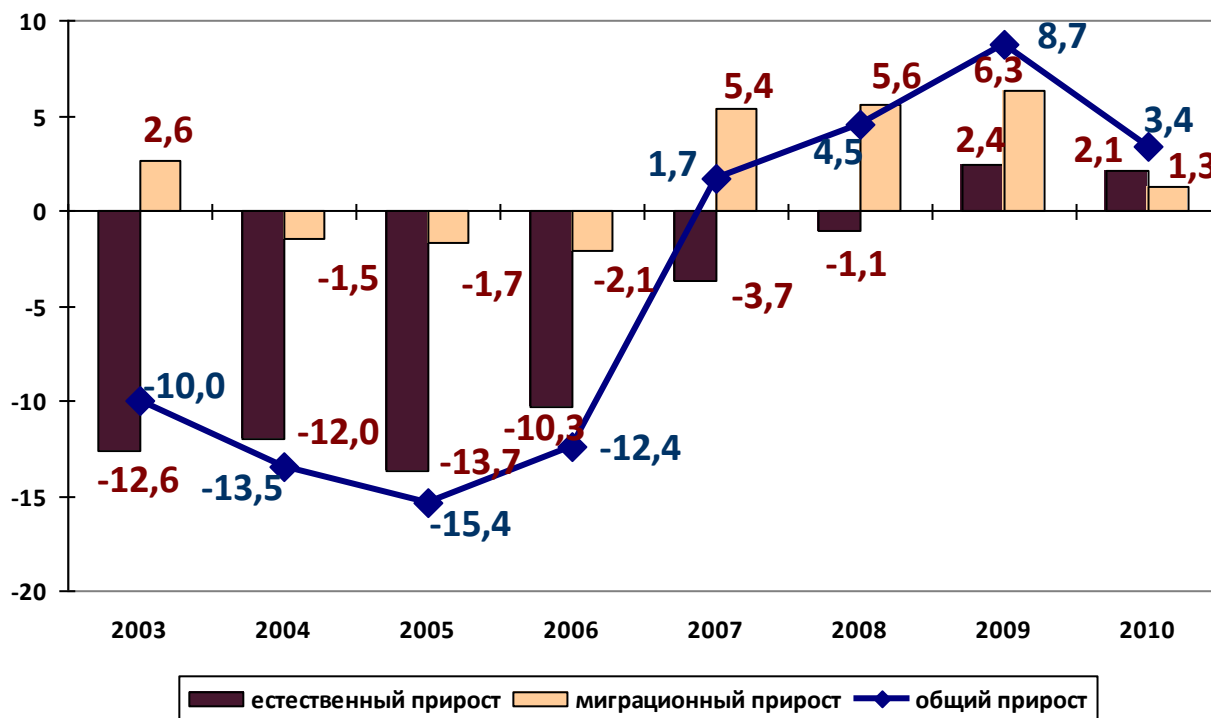


Рис.1 Компоненты изменения численности постоянного населения Республики Башкортостан, тысяч человек²

В целом за межпереписной период естественная убыль населения составила около 50 тыс.человек, потери от которой были смягчены миграционным приростом, его суммарный объем за период между переписями составляет порядка 16 тыс.человек. Естественная убыль населения наблюдалась в Республике Башкортостан с 1993г. по 2008г., а в 2009-2010гг. в регионе сложился естественный прирост населения. Количество прибывающих на постоянное проживание мигрантов в республике стабильно выше убывающих из нее жителей, за исключением периода 2004-2006гг.

Численность постоянного населения Республики Башкортостан по итогам переписи населения (на 14 октября 2010г.) превышает текущую оценку на 2,7 тыс.человек (на 0,07%), что свидетельствует о качестве и полноте установленного текущего учета. Основной причиной существующих различий является недоучет мигрантов, прибывающих и убывающих, которые регистрируются по месту пребывания, или проживают длительный срок без регистрации.

² 2010г. – данные за период с 1 января по 13 октября

2. Распределение населения на городское и сельское, размещение населения на территории Республики Башкортостан

В целом Россия остается урбанизированной страной, доля городского населения по переписи 2010г. составила 73,7% (в 2002г. - 73,3%).

Республика Башкортостан традиционно относится к регионам страны с высоким удельным весом сельского населения. По окончательным итогам ВПН-2010 в городской местности проживает 2461,7 тыс.человек (60,4%) населения республики, а в сельской местности - 1610,6 тыс.человек (39,6%).

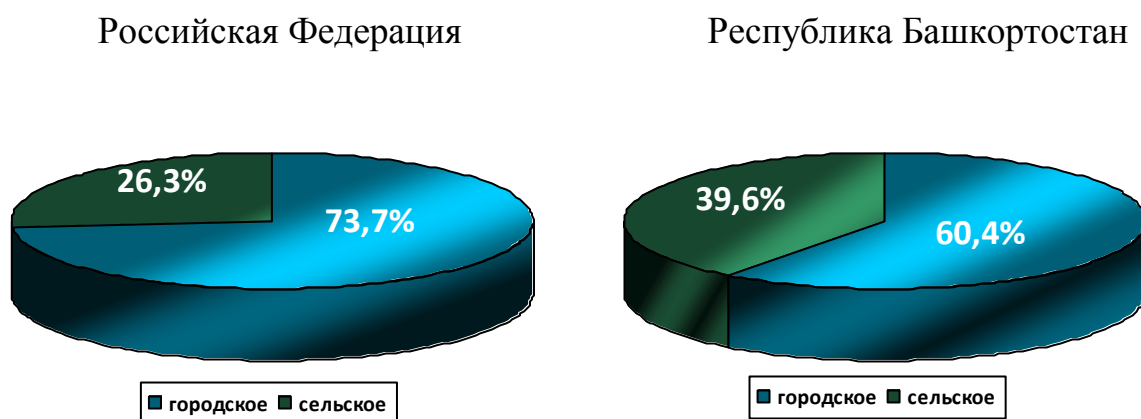


Рис.2 Соотношение городского и сельского населения, в процентах

На долю Республики Башкортостан приходится 2,3% городского и 4,3% сельского населения России, в Приволжском федеральном округе 11,6% и 18,5% соответственно.

Надо отметить, что по итогам всех переписей XX столетия в республике, также как и по всей стране, наблюдался активный процесс урбанизации. Из аграрного региона, имеющего в конце XIX столетия лишь 4% городского населения, уже к середине XXв. Башкортостан становится регионом с развитым промышленным сектором и высокими темпами роста городского населения. В 1970-х годах городское население республики стало превышать численность сельского (1972 г. – 50,1% горожан против 49,9% сельчан). На момент переписи 2002 г. доля сельского населения составила 36% от численности постоянного населения республики.

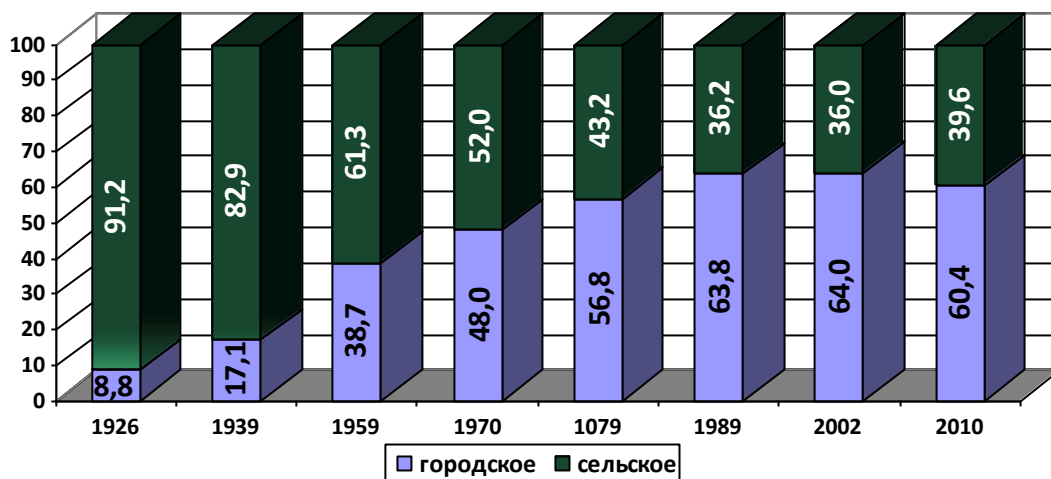


Рис.3 Динамика соотношения городского и сельского населения в Республике Башкортостан, в процентах

За последний межпереписной период в республике наблюдается обратный процесс: численность и доля городского населения заметно снизились. Однако, это не означает наступление в регионе обратной волны переселения жителей городов в сельские населенные пункты. Данное явление стало результатом административных действий: в 2004-2005гг. законодательно был изменен статус с городского на сельский у 39 поселков городского типа. Вследствие этого население данных населенных пунктов заметно пополнили сельское население Республики Башкортостан, никуда фактически не переезжая. На сегодняшний момент суммарная численность этих населенных пунктов составляет около 185 тыс.человек. Если предположить, что они так бы и остались городскими поселками, рост общей численности городского населения в республике к уровню 2002г. составил бы порядка 20 тыс.человек, а доля горожан поднялась до 65%.

Таблица 3

**Изменение численности городского и сельского населения
Республики Башкортостан
(по административно-территориальному делению
на момент соответствующей переписи)**

	Все население, тыс.человек	в том числе		В процентах к предыдущей переписи населения	
		городское	сельское	городское	сельское
1970г.	3814,9	1831,1	1983,8	141,8	97,0
1979г.	3844,3	2181,7	1662,6	119,1	83,8
1989г.	3943,1	2516,6	1426,5	115,4	85,8
2002г.	4104,3	2626,6	1477,7	104,4	103,6
2010г.	4072,3	2461,7	1610,6	93,7	109,0

За прошедший между последними переписями период в России вступил в силу Федеральный Закон от 6 октября 2003г. №131 «Об общих принципах организации местного самоуправления в Российской Федерации», которым в том числе установлены общие территориальные принципы организации местного самоуправления. Структура и состав муниципальных образований Республики Башкортостан определены Законом Республики Башкортостан от 17 декабря 2004г. № 126-З «О границах, статусе и административных центрах муниципальных образований в Республике Башкортостан», с учетом внесенных в него в 2005-2010гг. изменений.

На 14 октября 2010г. структура муниципальных образований в Республике Башкортостан состояла из: 8 городских округов, 54 муниципальных районов, 14 городских и 818 сельских поселений, а также города-ЗАТО Межгорье.

Численность населения городских округов и муниципальных районов, городских поселений и сел-райцентров приведена в Приложении 1.

Наиболее крупными муниципальными районами, с численностью населения более 100 тысяч человек являются: Туймазинский (131,2 тыс.человек), Белорецкий (107,2 тыс.человек), Белебеевский (101,9 тыс.человек). Все они имеют в своем составе городские поселения.

Шесть муниципальных районов: Зилаирский, Бурзянский, Ермекеевский, Архангельский, Федоровский и Кигинский - обладают самым малочисленным населением, менее 20 тыс.человек.

Таблица 4

Группировка муниципальных районов Республики Башкортостан

	Всего	В том числе количество с численностью постоянного населения, человек					
		до 20000	20001-30000	30001-40000	40001-50000	50001-100000	100001 и выше
Число муниципальных районов	54	6	21	8	7	9	3
Численность населения в них	2163424	106751	525373	262871	319533	608527	340369
в % к итогу	100	4,9	24,3	12,2	14,8	28,1	15,7

В Республике Башкортостан население проживает в 23 городских населенных пунктах (21 город и 2 поселка городского типа) и в 4434 сельских населенных пунктах. Кроме того в 98 сельских населенных пунктах на момент переписи не было проживающего населения.

Столица Республики Башкортостан г.Уфа входит в число российских городов-миллионников, и является одиннадцатым из наиболее крупных по численности населения городов в стране. По итогам ВПН-2010 общая численность населения г.Уфы – 1071,6 тыс.человек, в том числе 9,3 тыс.человек сельского населения. Доля населения столицы составляет 26,3% от численности населения республики. В численности городского населения удельный вес г.Уфы – 43,2%. По сравнению с октябрём 2002г. численность населения столицы республики возросла на 22,2 тыс.человек, или на 2,1%.

Вторым по числу проживающего населения городом республики остается г.Стерлитамак – 273,5 тыс.человек, на момент переписи численность возросла на 9,1 тыс.человек (на 3,45%). Также на территории республики расположены еще три города, имеющие статус крупных городов с населением 100 тыс.человек и более: г.Салават – 156,1 тыс.человек, г.Нефтекамск – 133,5 тыс.человек, г.Октябрьский – 109,5 тыс.человек.

Остальные 16 городов имеют население от 16,4 тыс.человек (г.Агидель) до 68,8 тыс.человек (г.Белорецк). К городским населенным пунктам относятся также два рабочих поселка: рп.Приютово (20,9 тыс.человек) и рп.Чишмы (21,2 тыс.человек).

Таблица 5

**Группировка городских населенных пунктов
Республики Башкортостан**

	Всего город-ских поселений	Города	в том числе с численностью постоянного населения, человек:					Поселки городского типа
			менее 50000	от 50000 до 99999	от 100000 до 499999	от 500000 до 999999	1 млн. и более	
2002г.	61	21	9	7	4	-	1	40
2010г.	23	21	9	7	4	-	1	2
Численность населения в них, человек ³	2461652	2419565	247365	449093	660788	-	1062319	42087
в % к итогу	100	98,3	10,1	18,2	26,8	-	43,2	1,7

За последний межпереписной период у 39 поселков городского типа был изменен статус на село (включая пгт. Энергетик, образованный после ВПН-2002 и входящий в состав г.Нефтекамска), что повлекло их отнесение к сельским населенным пунктам, а проживающее в них население – к сельскому.

³ Без учета численности населения сельских населенных пунктов, подчиненных администрации соответствующего городского населенного пункта

Общее количество сельских населенных пунктов в республике составило 4532 единицы, что на 54 населенных пункта меньше данных переписи 2002г. Населенными остаются 4434 сельских населенных пункта, в 98 сельских населенных пунктах на момент проведения ВПН-2010 не оказалось постоянно проживающего населения.

Таблица 6

**Группировка сельских населенных пунктов
Республики Башкортостан**

	Всего сельских населенных пунктов	в том числе количество сельских населенных пунктов с численностью постоянного населения, человек:							
		без населения	до 10	от 11 до 50	от 51 до 100	от 101 до 500	от 501 до 1000	от 1001 до 3000	3001 и более
1989г.	4749	93	269	822	650	2190	543	141	41
2002г.	4586	84	279	751	603	2105	581	139	44
2010г.	4532	98	319	734	612	2041	510	146	72
численность населения в них, человек	1610640	-	1606	20250	44849	521152	344133	222052	456598
в % к итогу	100	-	0,1	1,3	2,8	32,3	21,4	13,8	28,3

3. Возрастной состав населения

Заметные изменения произошли в **возрастном составе** населения. По итогам Всероссийской переписи населения 2010 года **средний возраст** жителей страны составил 39 лет (в 2002 г. – 37,7 лет), в Республике Башкортостан – 37,9 лет (в 2002г. – 36,4 лет).

За межпереписной период изменилось соотношение возрастных групп населения в республике: численность лиц старше трудоспособного возраста (2010г. – 820,2 тыс.человек) стала преобладать над численностью детей и подростков 0-15 лет (2010г. – 742,3 тыс.человек).

Таблица 7

**Распределение населения Российской Федерации и Республики Башкортостан по основным возрастным группам
(в процентах к общей численности)**

	Российская Федерация			Республика Башкортостан		
	моложе трудоспособного	трудоспособное	старше трудоспособного	моложе трудоспособного	трудоспособное	старше трудоспособного
1989г.	24,5	57,0	18,5	26,7	56,0	17,3
2002г.	18,1	61,3	20,5	21,3	59,4	19,3
2010г.	16,2	61,6	22,2	18,2	61,6	20,2

мужчины

женщины

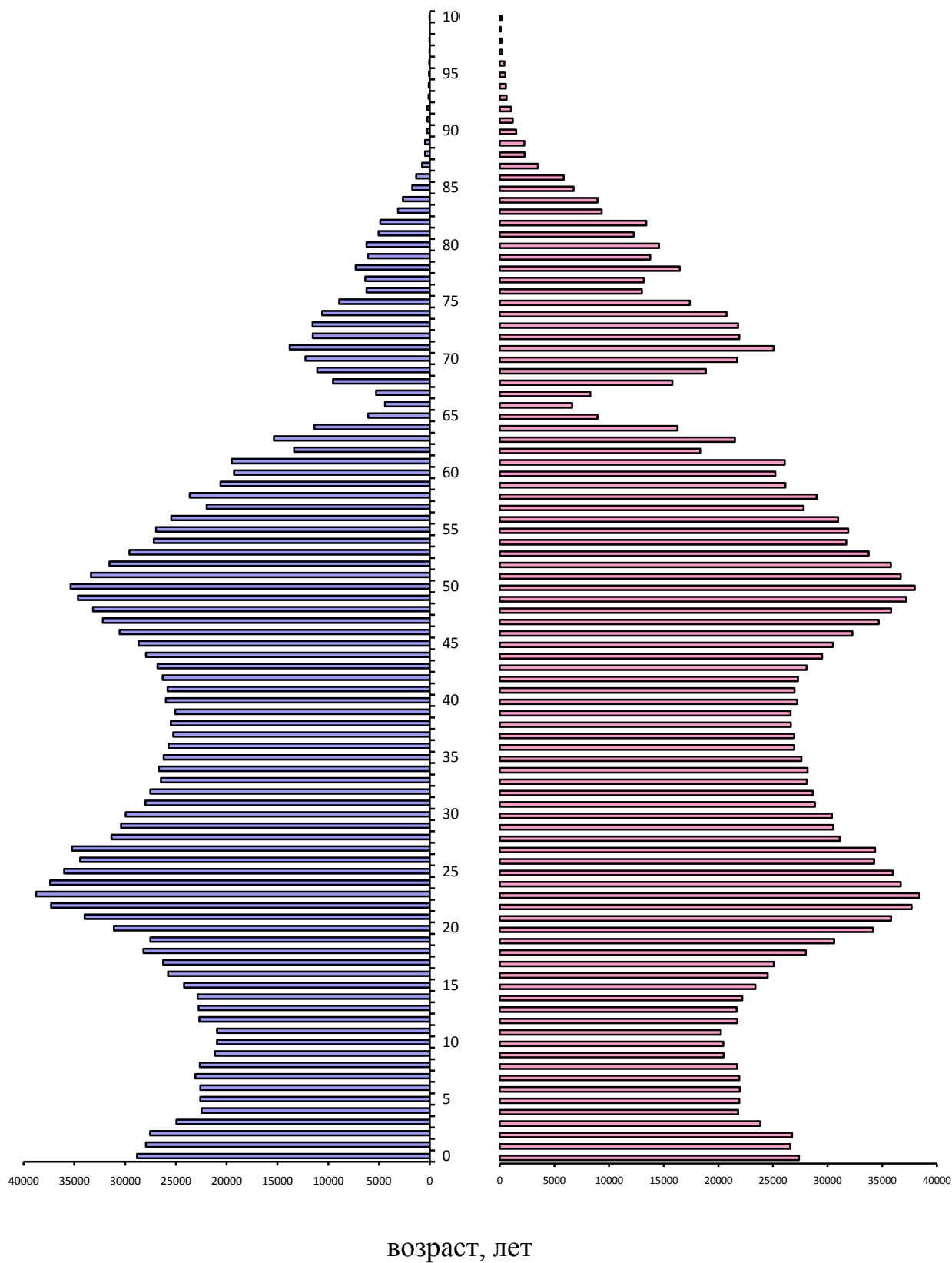


Рис.4 Распределение мужчин и женщин по возрастам на 14 октября 2010 года, человек

Традиционно, наблюдаются отличия в возрастной структуре городского и сельского населения. В городах, притягивающих к себе трудоспособное население, его доля заметно выше, чем в сельской местности. Сельское население отличает более высокая рождаемость и, соответственно, более высокая доля детей и подростков.

Таблица 8

**Распределение населения городского и сельского населения Республики Башкортостан по основным возрастным группам
(в процентах к общей численности)**

	Городское население			Сельское население		
	моложе трудоспособного	трудоспособное	старше трудоспособного	моложе трудоспособного	трудоспособное	старше трудоспособного
1989г.	25,6	59,2	15,2	28,7	50,3	21,0
2002г.	19,6	62,8	17,6	24,2	53,4	22,4
2010г.	16,8	63,8	19,4	20,4	58,3	21,3

На момент проведения Всероссийской переписи населения 2010 года в Республике Башкортостан проживали 218 человек, чей возраст достиг 100 и более лет (в 2002г. - 196 человек). Как и в предыдущую перепись, среди долгожителей преобладают женщины, их численность составила 189 человек против 29 мужчин-ровесников.

4. Распределение населения по полу

По данным переписи 2010г. сохранилось превышение численности женщин над численностью мужчин, которое составило 264,7 тыс. человек против 257,9 тыс. человек в 2002г. Основной причиной ухудшения соотношения мужчин и женщин остается высокая преждевременная смертность мужчин. Например, средний возраст мужчин составил 35,6 лет, а женщин – 39,9 лет.

В целом по Российской Федерации преобладание численности женщин над численностью мужчин составило 10,8 млн. человек против 9,96 млн. человек в 2002г. В среднем на 1000 мужчин в стране приходится 1163 женщины (в 2002г. – 1147). Превышение численности женщин над численностью мужчин отмечается с 30-летнего возраста.

В среднем по Республике Башкортостан на 1000 мужчин приходится 1139 женщин. Итоги переписи показывают на обострение проблемы соотношения мужчин и женщин в городских населенных пунктах республики (1185 женщин на 1000 мужчин).

Распределение населения по полу

	Все население, тысяч человек	Население, тысяч человек		Удельный вес в общей численности населения, %		Женщин на 1000 мужчин
		мужчин	женщин	мужчин	женщин	
Все население						
2002 г.	4104,3	1923,2	2181,1	46,9	53,1	1134
2010 г.	4072,3	1903,8	2168,5	46,7	53,3	1139
Городское население						
2002 г.	2626,6	1212,1	1414,5	46,1	53,9	1167
2010 г.	2461,7	1126,8	1334,9	45,8	54,2	1185
Сельское население						
2002 г.	1477,7	711,1	766,6	48,1	51,9	1078
2010 г.	1610,6	777,0	833,6	48,2	51,8	1073

Соотношение мужчин и женщин не одинаково в разных возрастных группах. На 100 рождений девочек в среднем приходится 105-106 рождений мальчиков, и такое соотношение является постоянным. Например, в Республике Башкортостан в 2010г. родилось 29233 мальчика и 27860 девочек. По итогам переписи 2010г. устойчивое преобладание женского населения складывается к 30 годам, и с повышением возраста становится все более и более весомым. Например, в возрасте 60-64 лет численность женщин уже почти в полтора раза больше численности сверстников-мужчин, в 75-79 лет – в 2,1 раза.

Серьезной проблемой для демографической ситуации в республике может стать заметная поселенческая диспропорция женского и мужского населения. С молодых возрастов (15-19 лет) женская часть поколения начинает преобладать в городах, а их сверстники-мужчины остаются жить в селах.

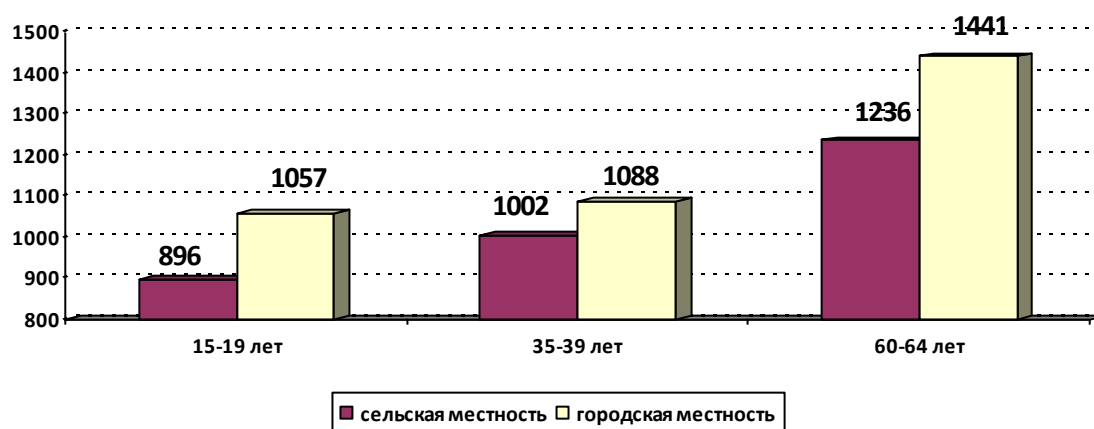


Рис.5 Соотношение численности мужчин и женщин в разных возрастных группах по итогам переписи населения 2010 г., женщины на 1000 мужчин

5. Состояние в браке

За последний межпереписной период ухудшилась брачная структура населения. Снизилась доля населения, состоящего в браке, и одновременно более распространенными стали вдовы и лица в разведенном состоянии.

Таблица 10

Население по полу и состоянию в браке

(на 1000 человек данного пола в возрасте 16 лет и более, указавших состояние в браке)

	Мужчины		Женщины	
	2002	2010	2002	2010
	Российская Федерация			
Население в возрасте 16 лет и более	1000	1000	1000	1000
никогда не состоявшие в браке	251	252	175	170
состоящие в браке (зарегистрированном и незарегистрированном)	626	633	525	524
вдовы	36	37	180	186
разведенные официально и разошедшиеся	76	78	110	120
	Республика Башкортостан			
Население в возрасте 16 лет и более	1000	1000	1000	1000
никогда не состоявшие в браке	251	260	179	177
состоящие в браке (зарегистрированном и незарегистрированном)	654	641	555	545
вдовы	32	34	177	183
разведенные официально и разошедшиеся	62	65	88	95

Второй раз при переписи населения были собраны сведения о числе незарегистрированных брачных союзов. В Республике Башкортостан из общего числа супружеских пар в 2002г. 9% состояли в незарегистрированном браке. В 2010г. среди женатых мужчин 12,6% состоят в незарегистрированном браке, среди женщин – 12,5%.

6. Число и состав домохозяйств

Единицей наблюдения переписи населения установлено домохозяйство. Под домохозяйством понимается группа лиц, проживающих в жилом доме или квартире либо части жилого дома или квартиры, совместно обеспечивающих себя необходимыми средствами к существованию и объединяющих полностью или частично свои доходы, либо лицо, проживающее в жилом доме, квартире, комнате либо их частях и самостоятельно обеспечивающее себя необходимыми средствами к существованию.

Переписью 2010г. в республике было учтено 1483,8 тысяч частных домохозяйств⁴, в которых проживает 4037,4 тыс. человек или 99% всего населения республики.

Таблица 11

Число и состав частных домохозяйств в Республике Башкортостан

	2002г.			2010г.		
	Все частные домохозяйства	в том числе		Все частные домохозяйства	в том числе	
		городские	сельские		городские	сельские
Всего, тысяч в том числе домохозяйства состоящие:	1429,0	931,4	497,6	1483,8	925,3	558,5
из 1 человека	270,7	178,7	92,0	328,6	209,6	119,0
из 2 человек	368,6	240,6	128,0	409,4	259,7	149,7
из 3 человек	336,4	236,0	100,4	336,7	226,3	110,4
из 4 человек	296,9	194,5	102,4	256,3	158,6	97,7
из 5 и более человек	156,4	81,6	74,8	152,8	71,1	81,7
Средний размер домохозяйства, человек	2,8	2,8	3,0	2,7	2,6	2,9

Невысокий средний размер домохозяйства обусловлен наличием большого числа домохозяйств, состоящих из одного и двух человек, такие домохозяйства составляют почти половину всех частных домохозяйств; (для сведения: средний размер семьи по республике составлял в 1979г. – 3,6; в 1989г. – 3,4 человека).

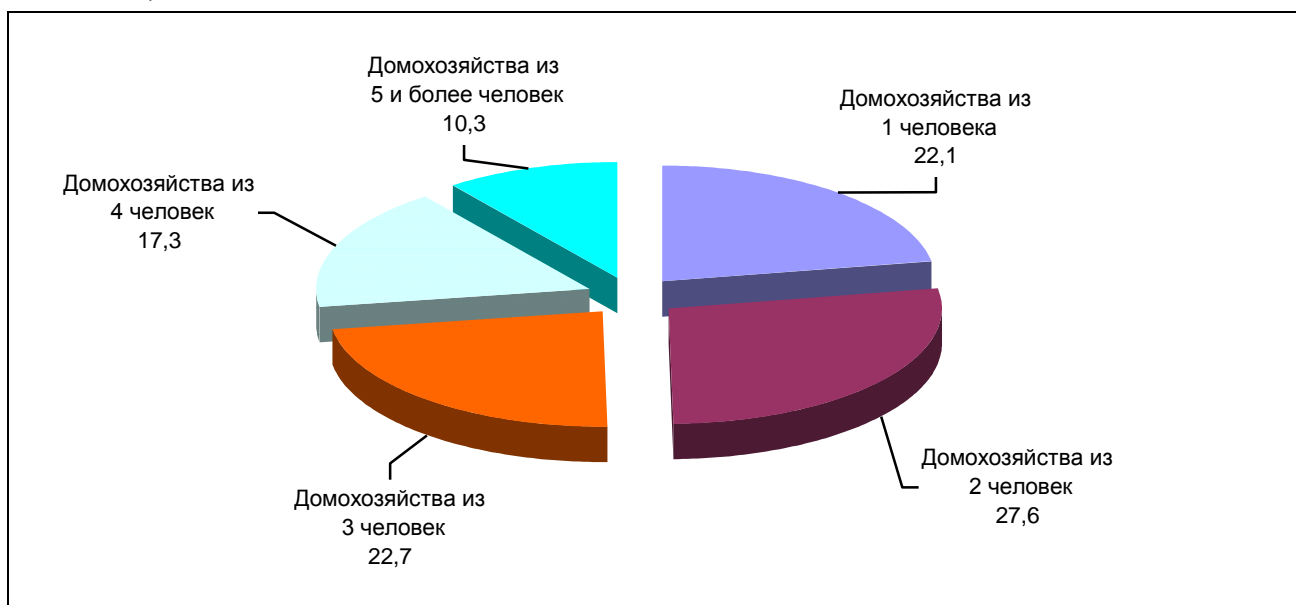


Рис.6 Распределение частных домохозяйств по размеру, в % к общему числу домохозяйств

⁴ Частные домохозяйства – это домохозяйства, проживающие в индивидуальных домах, отдельных и коммунальных квартирах, общежитиях, гостиницах и других помещениях, приспособленных для жилья.

7. Национальный состав населения

В соответствии с Конституцией Российской Федерации национальная принадлежность в ходе опроса населения указывалась самими опрашиваемыми на основе самоопределения и записывалась переписными работниками строго со слов опрашиваемых. При рассмотрении национального состава населения следует иметь в виду, что на численность населения отдельных национальностей могло повлиять то, что население имело право не отвечать на вопрос о национальной принадлежности. В связи с этим в 2010 г. по республике у 97,6 тыс. человек (2,4%) отсутствуют сведения о национальной принадлежности (сведения получены из административных источников или национальность не указана в переписном листе). В целом по России численность данной категории составила 5,6 млн. человек.

При обработке материалов переписи ответы населения о национальной принадлежности были систематизированы на основе Алфавитного перечня национальностей, разработанного Институтом этнологии и антропологии РАН.

Изменение численности населения наиболее многочисленных национальностей в республике характеризуется следующими данными⁵:

Таблица 12

	Человек		В % к указавшим национальную принадлежность	
	2002	2010	2002	2010
Все население	4104336	4072292		
Лица, указавшие национальную принадлежность	4099970	3974720	100	100
русские	1490715	1432906	36,3	36,1
башкиры	1221302	1172287	29,8	29,5
татары	990702	1009295	24,1	25,4
чувашаи	117317	107450	2,9	2,7
марийцы	105829	103658	2,6	2,6
украинцы	55249	39875	1,3	1,0
удмурты	22625	21477	0,6	0,5
мордва	26020	20300	0,6	0,5
белорусы	17117	11680	0,4	0,3
другие национальности	53094	55792	1,3	1,4
не указавшие национальную принадлежность в переписном листе и лица, по которым сведения получены из административных источников	4366	97572		

⁵ Национальности перечислены в порядке убывания численности населения по 2010 г.

8. Уровень образования населения

Итоги переписи населения 2010г. показывают на продолжение роста уровня образования населения. Среди населения в возрасте 15 лет и старше 94% имеют образование от основного общего и выше (в 2002г. – около 90%). В 1989г. такой уровень образования был у 80% жителей республики данных возрастов.

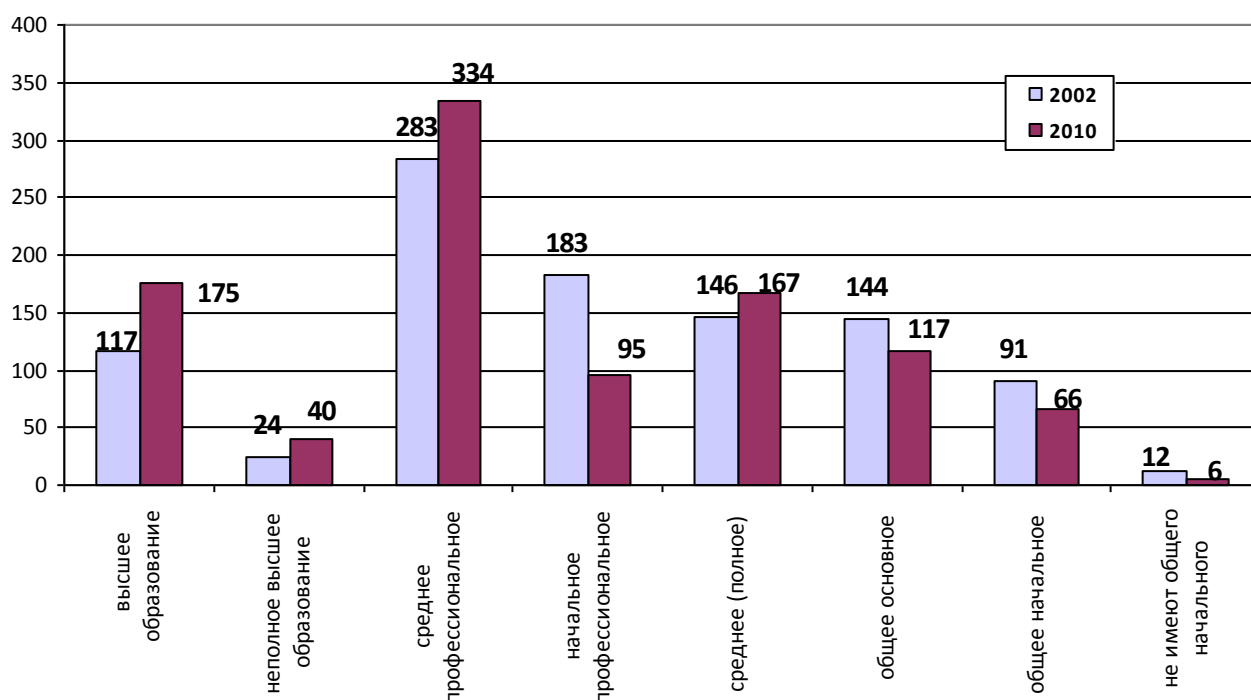


Рис.7 Изменение уровня образования населения, на 1000 человек в возрасте 15 лет и старше

Из каждой 1000 населения в возрасте 15 лет и старше 644 человека имеют тот или иной уровень **профессионального** образования. С 2002г. заметно увеличилась категория специалистов с высшим образованием - 175⁶ человек на 1000 человек в возрасте 15 лет и старше (в 2002г. – 117), со средним профессиональным – 334 (в 2002г. – 283).

Сохраняется значительный разрыв между уровнем образования сельского и городского населения, что наиболее проявляется в удельном весе специалистов с высшим и средним профессиональным образованием.

⁶ Включая лиц, имеющих послевузовское образование

Уровень образования населения
(по итогам переписи 2010г., на 1000 человек в возрасте 15 лет и более)

	Российская Федерация			Приволжский федеральный округ			Республика Башкортостан		
	все население	городское	сельское	все население	городское	сельское	все население	городское	сельское
Все население в возрасте 15 лет и более в том числе имеют:	1000	1000	1000	1000	1000	1000	1000	1000	1000
Профессиональное образование									
послевузовское образование	6	7	3	5	6	2	5	6	3
высшее	228	269	111	199	238	104	170	215	100
неполное высшее	46	54	23	41	49	20	40	53	20
среднее	312	330	263	315	336	266	334	376	270
начальное профессиональное	56	47	80	68	55	98	95	68	136
Общее образование									
среднее (полное)	182	164	233	188	175	220	167	144	203
основное	110	87	176	116	93	172	117	93	156
начальное	54	38	98	62	44	106	66	42	102
Не имеют начального общего образования	6	4	13	6	4	12	6	3	10

9. Занятость населения

При переписи населения 2010 г. изучалась **занятость населения** в возрасте 15 лет и более за неделю до начала переписи (текущая занятость).

Из общего числа занятых в экономике в возрасте 15-72 лет абсолютное большинство – 94% – являются работающими по найму, 2,3% - работодатели, привлекающие для осуществления своей деятельности наемных работников, и 3,3% - являются предпринимателями, без привлечения наемных работников.

Таблица 14

Занятое население в возрасте 15-72 лет по положению в занятии
(на 1000 занятых в возрасте 15-72 лет)

	Российская Федерация	Приволжский федеральный округ	Республика Башкортостан
Все занятое население	1000	1000	1000
в том числе:			
работающие по найму	937	941	940
работающие не по найму	58	56	57
из них			
с привлечением наемных работников	21	20	23
без привлечения наемных работников	34	33	33
иное	1	2	0
не указавшие привлечение наемных работников	2	1	1
не указавшие статус	5	3	3

10. Источники средств к существованию

При переписи 2010 года население могло указать все имеющиеся у него источники средств к существованию как и при прошлой переписи.

По итогам Всероссийской переписи населения 2010 года ответы населения, указавшего источники средств к существованию распределились следующим образом:

Таблица 15

Население по источникам средств к существованию⁷

(на 1000 человек населения, указавших источники средств к существованию)

	Российская Федерация	Приволжский федеральный округ	Республика Башкортостан
Все население, указавшее источники средств к существованию	1000	1000	1000
в том числе			
трудовая деятельность	480	475	443
личное подсобное хозяйство	108	153	192
стипендия	20	17	20
пенсия (кроме пенсии по инвалидности)	241	245	224
пенсия по инвалидности	37	35	30
пособие (кроме пособия по безработице)	78	75	89
пособие по безработице	10	7	6
другой вид государственного обеспечения	12	13	10
сбережения; дивиденды; проценты	5	4	5
сдача внаем или в аренду имущества; доход от патентов, авторских прав	3	2	1
на иждивении отдельных лиц; помощь других лиц; алименты	277	274	315
иной источник средств к существованию	1	0	1

* * *

Более подробные данные об окончательных Итогах Всероссийской переписи населения 2010 года по Российской Федерации и входящим в нее субъектам размещены на официальном сайте Росстата <http://www.gks.ru> для свободного доступа пользователей.

⁷ Превышение 1000 за счет лиц, указавших несколько источников средств к существованию

**Численность постоянного населения городских округов
и муниципальных районов Республики Башкортостан⁸**

	Постоянное население, человек		2010г. в % к 2002г.
	2002	2010	
Республика Башкортостан	4104336	4072292	99,2
Городские округа			
г.Уфа с подчиненными его администрации населенными пунктами	1049479	1071640	102,1
внутригородские районы			
Демский	53002	64294	121,3
Калининский	198046	199122	100,5
Кировский	143316	148388	103,5
Ленинский	70691	77622	109,8
Октябрьский	232839	236185	101,4
Орджоникидзевский	178996	172646	96,5
Советский	172589	173383	100,5
г.Агидель	18721	16370	87,4
г.Кумертау с подчиненными его администрации населенными пунктами	69792	67078	96,1
г.Нефтекамск с подчиненными его администрации населенными пунктами	129740	133535	102,9
г.Октябрьский	108647	109474	100,8
г.Салават	158600	156095	98,4
г.Сибай с подчиненными его администрации населенными пунктами	60144	63838	106,1
г.Стерлитамак	264362	273486	103,5
ЗАТО г.Межгорье	19082	17352	90,9
Муниципальные районы			
Абзелиловский район	43262	45551	105,3
село Аскарново	7067	7634	108,0
Альшеевский	48398	43647	90,2
село Раевский	20022	19557	97,7
Архангельский	20165	18514	91,8
село Архангельское	5641	5819	103,2
Аскинский	23928	21272	88,9
село Аскино	6853	6918	100,9
Аургазинский	38996	36970	94,8
село Толбазы	10164	10114	99,5
Баймакский	61437	58572	95,3
г.Баймак	17223	17710	102,8
сельские поселения	44214	40862	92,4
Бакалинский	32327	28776	89,0
село Бакалы	9514	9568	100,6

⁸ В границах на момент соответствующих переписей

	Постоянное население, человек		2010г. в % к 2002г.
	2002	2010	
Балтачевский	24695	21623	87,6
село Старобалтачево	5601	5598	99,9
Белебеевский	103196	101896	98,7
г.Белебей	60928	60188	98,8
рп. Приютово	20807	20891	100,4
сельские поселения	21461	20817	97,0
Белокатайский	22623	20169	89,2
село Новобелокатай	5912	5961	100,8
Белорецкий	114334	107248	93,8
г.Белорецк	71093	68806	96,8
сельские поселения	43241	38442	88,9
Бижбулякский	27999	26080	93,1
село Бижбуляк	6373	6446	101,1
Бирский	59875	61496	102,7
г.Бирск с подчиненными его административными населенными пунктами	39992	43572	109,0
сельские поселения	19883	17924	90,1
Благоварский	25770	26004	100,9
село Языково	5918	6368	107,6
Благовещенский	48850	49736	101,8
г.Благовещенск	32989	34239	103,8
сельские поселения	15861	15497	97,7
Буздякский	31178	30688	98,4
село Буздяк	9733	10323	106,1
Бураевский	28320	25154	88,8
село Бураево	8946	9522	106,4
Бурзянский	16839	16698	99,2
село Старосубхангулово	4343	4609	106,1
Гафурийский	36761	33869	92,1
село Красноусольский	11796	11991	101,7
Давлекановский	42138	42465	100,8
г.Давлеканово	23860	24073	100,9
сельские поселения	18278	18392	100,6
Дуванский	32016	31068	97,0
село Месягутово	9761	10883	111,5
Дюртюлинский	62972	64426	102,3
г.Дюртюли с подчиненными его административными населенными пунктами	29984	31725	105,8
сельские поселения	32988	32701	99,1
Ермекеевский	18205	17162	94,3
село Ермекеево	4206	3937	93,6
Зианчуринский	30091	27626	91,8
село Исянгулово	7441	7418	99,7

	Постоянное население, человек		2010г. в % к 2002г.
	2002	2010	
Зиларский	18939	16590	87,6
село Зилаир	5861	5585	95,3
Иглинский	45392	49675	109,4
село Иглино	13931	16811	120,7
Илишевский	36281	34654	95,5
село Верхнеяркеево	9339	9710	104,0
Ишимбайский	95805	91301	95,3
г.Ишимбай	70195	66259	94,4
сельские поселения	25610	25042	97,8
Калтасинский	28881	26268	91,0
село Калтасы	4445	4418	99,4
Караидельский	28294	27945	98,8
село Караидель	5174	5980	115,6
Кармаскалинский	54585	51504	94,4
село Кармаскалы	7843	8540	108,9
Кигинский	19825	19137	96,5
село Верхние Киги	6872	6637	96,6
Краснокамский	27552	27986	101,6
село Николо-Березовка	5981	6099	102,0
Кугарчинский	34203	31444	91,9
село Мраково	8378	8690	103,7
Куюргазинский	25587	25125	98,2
село Ермолаево	6342	6397	100,9
Кушнаренковский	29344	27491	93,7
село Кушнаренково	10630	9870	92,9
Мелеузовский	89940	88549	98,5
г.Мелеуз	62949	61390	97,5
сельские поселения	26991	27159	100,6
Мечетлинский	25604	25032	97,8
село Большеустьикинское	7557	7839	103,7
Мишкинский	27099	25318	93,4
село Мишкино	5797	6021	103,9
Миякинский	31789	28224	88,8
село Киргиз-Мияки	7658	7473	97,6
Нуримановский	21932	20824	94,9
село Красная Горка	4071	4280	105,1
Салаватский	28516	26566	93,2
село Малояз	4764	4914	103,1
Стерлибашевский	22007	20217	91,9
село Стерлибашево	5775	5930	102,7
Стерлитамакский	37699	40325	107,0
Татышлинский	26803	25159	93,9
село Верхние Татышлы	6329	6645	105,0

	Постоянное население, человек		2010г. в % к 2002г.
	2002	2010	
Туймазинский	129467	131225	101,4
г.Туймазы	66687	66836	100,2
сельские поселения	62780	64389	102,6
Уфимский	56351	67067	119,0
Учалинский	75794	73268	96,7
г.Учалы	37196	37788	101,6
сельские поселения	38598	35480	91,9
Федоровский	19675	18650	94,8
село Федоровка	4128	4306	104,3
Хайбуллинский	33072	33398	101,0
село Акъяр	5549	6941	125,1
Чекмагушевский	33031	30780	93,2
село Чекмагуш	11204	11382	101,6
Чишминский	52663	52344	99,4
рп. Чишмы	21008	21196	100,9
Шаранский	24494	22514	91,9
село Шаран	5544	5929	106,9
Янаульский	50770	48134	94,8
г.Янаул	27909	26924	96,5
сельские поселения	22861	21210	92,8

**Население Республики Башкортостан по полу
и возрастным группам (тысяч человек)⁹**

	2002			2010			Удельный вес в общей численности населения, %	
	оба пола	в том числе		оба пола	в том числе		2002	2010
		мужчины	женщины		мужчины	женщины		
Все население в том числе в возрасте, лет:	4104,3	1923,2	2181,1	4072,3	1903,8	2168,5	100	100
0 – 4	209,6	106,5	103,1	258,1	131,7	126,4	5,2	6,3
5 – 9	230,6	117,5	113,1	220,1	112,0	108,0	5,6	5,4
10 – 14	346,4	176,4	170,0	216,5	110,2	106,3	8,4	5,3
15 – 19	381,7	189,2	192,5	263,5	131,9	131,6	9,3	6,5
20 – 24	297,9	143,2	154,7	361,2	178,5	182,7	7,3	8,9
25 – 29	276,0	136,7	139,3	333,6	167,4	166,2	6,7	8,2
30 – 34	273,1	136,2	136,9	282,8	138,6	144,2	6,7	6,9
35 – 39	316,2	157,2	159,0	262,5	127,8	134,7	7,7	6,4
40 – 44	374,0	184,8	189,2	272,0	132,9	139,1	9,1	6,7
45 – 49	308,6	148,4	160,2	329,7	159,2	170,5	7,5	8,1
50 – 54	242,7	113,1	129,6	332,9	157,0	175,9	5,9	8,2
55 – 59	120,0	53,4	66,6	264,4	118,6	145,8	2,9	6,5
60 – 64	204,5	84,3	120,2	186,2	78,8	107,4	5,0	4,6
65 – 69	184,3	72,9	111,4	94,9	36,4	58,5	4,5	2,3
70 – 74	173,7	63,6	110,1	171,0	59,7	111,3	4,2	4,2
75 – 79	98,2	27,1	71,1	108,7	34,9	73,8	2,4	2,7
80 лет и более	66,0	12,4	53,6	113,6	27,8	85,8	1,6	2,8
Возраст не указан	0,8	0,3	0,5	0,6	0,3	0,3	0,0	0,0

⁹ В отдельных случаях незначительные расхождения от суммы слагаемых объясняются округлением данных

**ВОЗРАСТНАЯ СТРУКТУРА НАСЕЛЕНИЯ ПО МУНИЦИПАЛЬНЫМ ОБРАЗОВАНИЯМ
РЕСПУБЛИКИ БАШКОРТОСТАН ПО СОСТОЯНИЮ НА 14 ОКТЯБРЯ 2010 ГОДА¹**

Муниципальные образования	Все население, человек	из них в возрасте ²			на 1000 человек приходится			Коэффициент нагрузки на трудоспособное население
		моложе трудоспособного	трудоспособном	старше трудоспособного	моложе трудоспособного	трудоспособном	старше трудоспособного	
Всего по республике	4072292	742290	2509263	820181	182	616	201	623
Городские округа:								
г. Уфа	1071640	164722	690610	216002	154	644	202	551
г. Агидель	16370	2578	11847	1945	157	724	119	382
г. Кумертау	67078	11493	41463	14118	171	618	210	618
г. Нефтекамск	133535	24016	87112	22403	180	652	168	533
г. Октябрьский	109474	18182	69096	22123	166	631	202	583
г. Салават	156095	25149	98248	32643	161	629	209	588
г. Сибай	63838	12203	40715	10898	191	638	171	567
г. Стерлитамак	273486	47541	175993	49939	174	644	183	554
г. Межгорье	17352	3301	12015	2036	190	692	117	444
Муниципальные районы:								
Абзелиловский	45551	11541	27459	6551	253	603	144	659
Альшеевский	43647	8331	25762	9554	191	590	219	694
Архангельский	18514	3779	10547	4188	204	570	226	755
Аскинский	21272	4828	12251	4193	227	576	197	736
Аургазинский	36970	6896	21161	8896	187	572	241	746
Баймакский	58572	14909	34454	9209	255	588	157	700
г. Баймак	17710	4439	10654	2617	251	602	148	662
сельские поселения	40862	10470	23800	6592	256	582	161	717
Бакалинский	28776	5687	15770	7319	198	548	254	825
Балтачевский	21623	4193	11712	5718	194	542	264	846

Продолжение

Муниципальные образования	Все население, человек	из них в возрасте ²			на 1000 человек приходится			Коэффициент нагрузки на трудоспособное население
		моложе трудоспособного	трудоспособном	старше трудоспособного	моложе трудоспособного	трудоспособном	старше трудоспособного	
Белебеевский	101896	18545	61984	21367	182	608	210	644
г. Белебей	60188	10999	37537	11652	183	624	194	603
рп. Приютово	20891	3525	12238	5128	169	586	245	707
сельские поселения	20817	4021	12209	4587	193	586	220	705
Белокатайский	20169	4458	11721	3990	221	581	198	721
Белорецкий	107248	20065	63725	23454	187	594	219	683
г. Белорецк	68806	12034	41200	15568	175	599	226	670
сельские поселения	38442	8031	22525	7886	209	586	205	707
Бижбулякский	26080	5324	15078	5678	204	578	218	730
Бирский	61496	11682	38581	11233	190	627	183	594
г. Бирск	43572	7958	28042	7572	183	644	174	554
сельские поселения	17924	3724	10539	3661	208	588	204	701
Благоварский	26004	5137	15322	5545	198	589	213	697
Благовещенский	49736	10217	30704	8814	205	617	177	620
г. Благовещенск	34239	7078	21665	5495	207	633	160	580
сельские поселения	15497	3139	9039	3319	203	583	214	714
Буздякский	30688	5601	18118	6969	183	590	227	694
Бураевский	25154	4285	13477	7392	170	536	294	866
Бурзянский	16698	5029	9583	2086	301	574	125	742
Гафурийский	33869	7590	18951	7328	224	560	216	787
Давлекановский	42465	8248	25224	8973	194	594	211	683
г. Давлеканово	24073	4627	14295	5137	192	594	213	683
сельские поселения	18392	3621	10929	3836	197	594	209	682
Дуванский	31068	6722	18805	5541	216	605	178	652

Продолжение

Муниципальные образования	Все население, человек	из них в возрасте ²			на 1000 человек приходится			Коэффициент нагрузки на трудоспособное население
		моложе трудоспособного	трудоспособном	старше трудоспособного	моложе трудоспособного	трудоспособном	старше трудоспособного	
Дюртюлинский	64426	12260	38336	13830	190	595	215	681
г. Дюртюли	31725	6277	19681	5767	198	620	182	612
сельские поселения	32701	5983	18655	8063	183	570	247	753
Ермекеевский	17162	3265	9457	4440	190	551	259	815
Зианчуринский	27626	6718	15856	5052	243	574	183	742
Зилаирский	16590	3638	9863	3089	219	595	186	682
Иглинский	49675	9546	30137	9992	192	607	201	648
Илишевский	34654	6654	19706	8294	192	569	239	759
Ишимбайский	91301	16878	54714	19708	185	599	216	669
г. Ишимбай	66259	11938	40709	13611	180	614	205	628
сельские поселения	25042	4940	14005	6097	197	559	243	788
Калтасинский	26268	5788	14989	5491	220	571	209	752
Караидельский	27945	5537	16786	5615	198	601	201	664
Кармаскалинский	51504	10217	30743	10544	198	597	205	675
Кигинский	19137	4377	11141	3619	229	582	189	718
Краснокамский	27986	5273	16542	6171	188	591	221	692
Кугарчинский	31444	7193	17823	6428	229	567	204	764
Куюргазинский	25125	5228	14792	5105	208	589	203	699
Кушнаренковский	27491	4964	15942	6585	181	580	240	724
Мелеузовский	88549	16368	55768	16413	185	630	185	588
г. Мелеуз	61390	11103	39923	10364	181	650	169	538
сельские поселения	27159	5265	15845	6049	194	583	223	714
Мечетлинский	25032	5399	14419	5214	216	576	208	736
Мишкинский	25318	5651	14809	4858	223	585	192	710

Продолжение

Муниципальные образования	Все население, человек	из них в возрасте ²			на 1000 человек приходится			Коэффициент нагрузки на трудоспособное население
		моложе трудоспособного	трудоспособном	старше трудоспособного	моложе трудоспособного	трудоспособном	старше трудоспособного	
Миякинский	28224	5457	15985	6778	193	566	240	765
Нуримановский	20824	4381	12050	4393	210	579	211	728
Салаватский	26566	6073	15684	4807	229	590	181	694
Стерлибашевский	20217	3807	11214	5196	188	555	257	803
Стерлитамакский	40325	7852	24536	7934	195	608	197	643
Татышлинский	25159	5165	14718	5276	205	585	210	709
Туймазинский	131225	24525	79506	27179	187	606	207	650
г. Туймазы	66836	12707	42258	11856	190	632	177	581
сельские поселения	64389	11818	37248	15323	184	578	238	729
Уфимский	67067	12395	42494	12177	185	634	182	578
Учалинский	73268	15005	43701	14557	205	596	199	676
г. Учалы	37788	7535	23090	7158	199	611	189	636
сельские поселения	35480	7470	20611	7399	211	581	209	721
Федоровский	18650	3350	10795	4505	180	579	242	728
Хайбуллинский	33398	8055	19980	5363	241	598	161	672
Чекмагушевский	30780	5804	17066	7910	189	554	257	804
Чишминский	52344	9186	31714	11444	175	606	219	651
рп. Чишмы	21196	3983	13234	3979	188	624	188	602
сельские поселения	31148	5203	18480	7465	167	593	240	685
Шаранский	22514	4688	12626	5200	208	561	231	783
Янаульский	48134	9341	27883	10909	194	579	227	726
г. Янаул	26924	5558	16091	5274	206	598	196	673
сельские поселения	21210	3783	11792	5635	178	556	266	799

¹ В отдельных случаях незначительные расхождения от суммы слагаемых объясняются округлением данных или за счет не указавших.

² Население моложе трудоспособного возраста – дети и подростки в возрасте до 16 лет; в трудоспособном возрасте – мужчины 16-59 лет, женщины – 16-54 года; старше трудоспособного возраста – мужчины 60 лет и более, женщины 55 лет и более.

[Приложение 4](#)
[Приложение 5](#)
[Приложение 6](#)